

安芸高田

2

Vol.216

銀賞受賞!



美土里小学校
八代目美土里グリーンピース

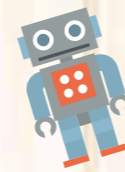
第8回全国小学校ラジオ体操コンクール表
主催 株式会社かんぽ



令和3年分 申告相談 / 決算説明会を開催しました

令和4年 安芸高田市消防団員表彰・感謝状贈呈

2歳6か月児相談で
撮影します!



集まれ! 安芸高田のアイドル



八千代町
ながわ とうま
名川 叶真ちゃん
「元気いっぱい大きくなってね♡」



美土里町
ふじた とうま
藤田 桃舞ちゃん
「うまれてきてくれてありがとう♡」



八千代町
つだ さあや
津田 爽絢ちゃん
「元気いっぱい大きくなってね!」



吉田町
さとむら あかり
里村 明凜ちゃん
「前向きに頑張れる子になってネ♡」



吉田町
ごうき れんと
郷木 蓮翔ちゃん
「元気いっぱい大きく育ってね!」



吉田町
よしひろ にこあ
吉広 笑彩ちゃん
「いつもありがとう♡だいすき!」



吉田町
はっとり えみる
服部 咲琉ちゃん
「ずっと優しいえみちゃんできてね」

次回はここで撮影します!

2歳6か月児相談

日時:2月25日(金)

場所:保健センター

●お問い合わせ

総務課 秘書広報室 ☎お太助フォン42-5627

撮影にご協力
をお願いします



- 02 あきたかたMeet-up
- 03 新型コロナウイルスワクチン3回目接種情報
目次
- 04 行政情報
- 06 人事行政の運営などの状況
- 07 私のお気に入り
～#市長が訪ねてみる～
国保だより
- 08 市政の動き
- 10 決算説明会を開催しました
- 12 HOTな話題
- 13 食のさんぽ道
- 14 いきいき介護
- 15 令和3年分
住民税(市県民税)申告相談
- 18 令和3年分確定申告
- 19 ハイ!スクール
国民年金のあれこれ
- 20 げんきな親子
- 22 としょもっと!
- 24 令和4年安芸高田市
消防団員表彰・感謝状贈呈
- 26 人輝く
- 27 歴史紀行
- 28 消防
トビックス/募集
- 30 およこび・おくやみ
- 31 2月の相談
- 32 安芸高田のアイドル



「今月の表紙」
「第8回全国小学校ラジオ体操コンクール」
表彰式典
八代目美土里グリーンピース(美土里小学校)
が全国399チームの中で銀賞を受賞!
児童に盾とメダルが授与されました。

本庁・支所連絡先
安芸高田市 ☎お太助フォン 42-2111 (代)
八千代支所 ☎お太助フォン 52-2111
美土里支所 ☎お太助フォン 54-0311
高宮支所 ☎お太助フォン 57-0311
甲田支所 ☎お太助フォン 45-4111
向原支所 ☎お太助フォン 46-3111

市役所開庁時間 8時30分～17時15分
(土曜・日曜日、祝日、年末年始は閉庁)

安芸高田市
ホームページ
<https://www.akitakata.jp/>



接種費用無料

新型コロナウイルスワクチン 3回目接種情報

3回目接種の対象の方に、12月下旬から順次必要書類を同封した封筒を送付しています。

3回目接種までの流れ

1 接種券が届く

2回目のワクチン接種から、おおむね8か月を経過する前の月に送付しています。

2 接種券に記載された予約日程を確認

令和3年6月13日～7月3日までの間に安芸高田市の集団接種会場で2回目の接種を受けた方は接種日・接種場所は案内に記載していますので、事前予約は不要です。

※記載の接種日にワクチン接種が困難な場合(または、接種日が記載されていない場合)、安芸高田市新型コロナウイルスワクチン接種予約コールセンター(☎082-836-4649、平日9時～16時)に連絡してください。

3 ワクチン接種(当日)

送付された書類一式と本人確認書類(マイナンバーカード、運転免許証、健康保険証など)を持ってきてください。



詳しい状況は、市ホームページ(お太助フォンから閲覧可能)で随時更新しています。

https://www.akitakata.jp/ja/shisei/section/kourei_hukusi/corona_vaccine/

「お問い合わせ」

- ▶ ワクチンの知識に関する専門的な相談・一般的な相談
広島県新型コロナウイルスワクチン接種コールセンター
☎082-513-2847(24時間・土日祝日対応)
- ▶ 安芸高田市内での接種場所や接種に関して
健康長寿課 健康推進係 ☎お太助フォン42-5633

本紙掲載のイベント情報等は、1月7日時点の情報のため、新型コロナウイルス感染症拡大の影響で中止、または延期となる場合があります。最新の情報は、各情報の問い合わせ先に確認してください。

あきたかたMeet-Up ～#関係人口を語ってみる～

令和3年11/30(火)開催



関係人口とは

移住した「定住人口」と、観光に来た「交流人口」のちょうど中間にある、特定の地域と継続的につながりを持つ人々を表す言葉

今回参加した方々が取り組まれていること

耕作放棄地の解消に向けた取り組み

棚田開墾モリモリ倶楽部

八千代町本郷の休耕地を借りて稲作・野菜・竹炭づくり。スコップで耕作放棄地を農地に復元する取り組みも実施。



地域おこし協力隊 花村 友紀隊員

地域のバックアップのもと、親子や女性たちを対象に農と食に関するイベントやワークショップを企画・実施。



空き家を活用した取り組み

地域おこし協力隊 小川 喬之隊員夫妻 高宮町川根在住の熊高 順八さん

空き家を改修し、その過程や、暮らしぶりの情報を発信。市外から来た方が、地域、人やモノとつながっていく架け橋の役目を担い、地域に興味をもってくれた方がまた違う知り合いを連れてきてくれるような流れができることを目指して活動中。



企業での取り組み

株式会社hakken(吉田町)

サテライトオフィスとして安芸高田市の空き家に拠点を構えた企業。生産段階での廃棄野菜を乾燥させて商品化。

会社の事業に興味をもって安芸高田市を訪れてくれる他自治体の方や、WEBデザイナー、マスコミなどの方たちと安芸高田市の人たちを意識的につなぐ取り組みを実施。



昨年の11月30日(火)、市の関係人口増加に取り組む方々を対象にしたミートアップをクリスタルアージヨで開催しました。「地域内外の人を巻き込みながら取り組んでいる人」や「今後、仲間づくりをして、何かプロジェクトを始めたい」と思っている市長や関係部署の職員と意見交換しました。



石丸市長

人口減は不可避なので、それでも回っていく仕組みを設計しなければなりません。人口が増えているときは『一見さん』だけで経済が成り立ちますが、人口が減っていく中では『リピーター』が重要です。強烈なインパクトで感動を「胸に刻み込み」、1年に1回どころか、毎月行きたいと思わせる。そのようなビジネスモデルを育み、本市の関係人口を増やしていきたいと考えます。

☎地方創生推進課 地方創生推進係 ☎お太助フォン 42-2124

後期高齢者医療制度 医療費通知を送付します

どの程度医療機関を受診しているかを知り、健康と医療に対する関心を深め、診療日数や医療費に誤りがないかを確認するため、医療費通知を送付します。医療費通知は確定申告の医療費控除にも利用できます。

《送付時期》

- 1回目…1月下旬(令和3年1月～10月診療分)
- 2回目…3月中旬(令和3年11月、12月診療分)

《対象者》 ※以下の全てに該当する方

- 期間中に後期高齢者医療の資格がある方
- 期間中に医療機関を受診している方

※死亡者・DV支援対象者・医療費通知送付停止申出者は送付対象外です。

■医療費通知に関する問い合わせ

- 医療費通知コールセンター

☎050-3850-1053(1月27日運用開始)

月～金曜(祝日を除く) 8時30分～17時15分

※令和3年中に広島県へ転入した方の転入前の医療費通知は、転入前の都道府県の後期高齢者医療広域連合へ問い合わせてください。

問保険医療課 医療保険年金係
☎・お太助フォン 42-5619 ☎ 42-2130

民生委員・児童委員が変わりました

担当地区	担当者
甲田町 (下市・中市・湧永住宅・本町・上市・紅葉ヶ丘住宅・甲田住宅)	山中 玲子さん
向原町 (坂10区・11区・12区・13区・14区)	横田 清次さん

📌 ！ 民生委員・児童委員

民生委員法に基づいて厚生労働大臣から委嘱された非常勤の地方公務員。社会福祉の増進のため、地域住民の立場から生活や福祉全般に関する相談・援助活動を行っています。

問社会福祉課 社会福祉係
☎・お太助フォン 42-5615 ☎ 42-2130

大腸がん検診精密検査費用助成事業

【お詫びと訂正】

「広報あきたかた」12月号(P12)に掲載した「大腸がん検診精密検査費用助成事業」の対象範囲および申請時必要書類等の内容に誤り・記載漏れがありました。訂正し、お詫びいたします。

《対象》

【誤】下記のいずれかで大腸がん検診を受けた結果、要精密検査と診断され、令和3年度に精密検査を受けた方

- 安芸高田市総合健診
- 安芸高田市人間ドック健診
- 安芸高田市個別医療機関大腸がん検診

【正】大腸がん検診の実施主体に関わらず、大腸がん検診を受けた結果、要精密検査と診断され、令和3年度に精密検査を受けた方

《申請時必要書類等》

- 安芸高田市大腸がん検診精密検査費用助成申請書兼請求書
- 口座番号が確認できるもの
- 精密検査の領収書(写し)
- 精密検査結果が分かるもの

■市ホームページ

「大腸がん検診精密検査費用助成事業」



問健康長寿課 健康推進係
☎・お太助フォン 42-5633 ☎ 47-1282

お太助タクシーチケット 使用上の注意

重度障害者の外出支援のためにお太助タクシーチケットを交付しています。

■今年度交付したチケットの使用期限

3月31日(木)

※チケットは市が指定するタクシー業者であれば、市外・市内どちらへの移動にも使用できます。

■チケット使用時の注意点

- 利用対象者本人(チケットに印字している名前の方)の乗車時以外は使用できません。
- チケット使用時は、本人確認のため必ず身体障害者手帳などを乗務員に提示してください。

※不正使用があった場合は、チケット相当分の返金が必要になります。



問社会福祉課 障害者福祉係
☎・お太助フォン 42-5615 ☎ 42-2130

制度に関する
お知らせ

行政情報

令和4年度 安芸高田市奨学金 奨学生募集

学習の意欲がありながら、経済的理由で高校・大学・その他の学校への修学が困難な方へ、修学上必要な学資金の一部を貸し付けます。

《対象者》 ※以下の全てに該当する方

- 奨学金貸付を希望する本人、または扶養している家族の住所が1年以上本市にある方
- 高校や大学などに在学している方
- 市が定める基準※「経済的理由で修学が困難である者」に該当する方

※市が定める基準「経済的理由で修学が困難である者」の目安
4人世帯(父:給与収入/母:無収入/本人:大学生/妹:中学生)を想定した場合、世帯の収入が639万円以下

- 学習状況が良好な方
- 国や地方公共団体などが行っている他の奨学金を受けていない方(給付型奨学金は併用可)
- 連帯保証人を2人立てられる方

《申請時必要書類等》

- 奨学金貸付申請書
- 所得を証明する書類(本人が生計を営む場合は本人、その他の場合は世帯全員分)
- 在学証明書

マイナンバーカード 企業向け交付申請出張サポート

本市の企業などに市職員が出向いてマイナンバーカードの交付申請をサポートします。希望する方はカード用の顔写真の撮影も行います。

《対象団体》

- 本市に本店、支店などの事業所がある企業、法人で、以下の訪問条件全てに該当する場合
- 訪問先が安芸高田市内の事業所(個人宅以外)
- 5人以上が申請(5人未満は別途相談に応じます)
- 対象団体が希望者の取りまとめ、資料配布、会場誘導などができる
- 対象団体が会場スペース、机、椅子、電源の用意、新型コロナウイルス感染症対策ができる

《申請対象者》

- 本市に住民票があり、対象団体に在籍している方
- 今回初めて申請する方

- 世帯全員の住民票
- 個人情報閲覧に関する同意書

《受付期間》

2月1日(火)～4月20日(水)

《受付・提出窓口》

教育委員会事務局 教育総務課

※申請書は受付窓口に設置しています(市ホームページからダウンロードできます)。

※郵送での提出はできません。

《貸付の決定》

収入状況などをもとに、安芸高田市奨学金審査会で審査のうえ可否を決定し、申請者へ通知します(6月下旬頃)。

■奨学金返還免除制度

市の奨学金を利用していた方で、一定の要件を満たしている場合は奨学金の返還を免除します。

■市ホームページ

「安芸高田市奨学金(貸付)」



問教育総務課 総務係
☎・お太助フォン 42-0049 ☎ 42-4396

■市ホームページ

「マイナンバーカード企業向け交付申請出張サポート」



問総合窓口課 窓口係
☎・お太助フォン 42-5616 ☎ 42-2130



私のお気に入り

～#市長が訪ねてみる～

第10回

八千代町堂床山

次なる山は～と八千代町へ。北広島町との境目、八千代中学校の裏(のずっと上)にある堂床山に挑戦…したものの、今回は山頂までたどり着かず、でした(涙)。出発地は土師ダムを選択。サイクリングターミナルの対岸にある駐車場の近くが登山口になっています。ただ、先の大雨によって道がかなり崩壊しているので、細心の注意を払って進む必要がありました。途中、緑の岩海や澄んだ沢に癒されながらも、緊張が解けない時間が続きます(無理は禁物!)



夏は気持ち良さそうな沢(今はただ寒そう…)



この山も日本海とつながっています

何とか琵琶ヶ池のキャンプ場「キャンプ&コテージ フォレスト広島」まで抜けたところで、残り時間が少なかったため登頂を断念。せつくなので、キャンプ場の周辺にある遊歩道をぐるっと散策して帰路に就きました。実は、キャンプをして山を巡るのが正解かもしれません(笑)。

それにしても、土師ダムとキャンプ場がつながっているのは、意外というか、不思議な感じがします。山頂は逃しましたが、何か大きな謎を解き明かした気分でした。



柔道整復師【整骨院・接骨院】の正しいかかり方

柔道整復師の施術には、国民健康保険が適用される場合とされない場合があります。柔道整復師にかかるときは誤った内容にならないよう原因を正しく伝え、施術後は請求内容に誤りがないか確認してください。



国保が適用されるもの

- 急性、亜急性(急性に次ぐ)の外傷性の打撲、ねんざ、挫傷(肉離れなど)
- 医師の同意がある骨折、脱臼
- 応急処置で行う骨折、脱臼
(応急手当後の施術には医師の同意が必要)



国保が適用されないもの

- 同じ傷病の治療を整形外科などで受けている
- 日常生活での単純な疲労や肩こり、腰痛など疲労回復を目的としたもの
- 神経痛、リウマチなど慢性病からの痛みやしびれ
- 症状の改善がみられない長期にわたるもの
- 通勤中や勤務中に受けた負傷
- けんかや交通事故によるもの

■療養費支給申請書は必ず自分で署名する

受療者が柔道整復師に国保への療養費請求を委任される場合は、負傷原因、負傷名、日数、金額をよく確認し、受取代理人の欄に必ずご自身で署名してください。

■領収書は必ずもらおう

領収書は必ずもらい、金額を確認してください。高額療養費の申請や確定申告の医療費控除の際に必要な場合がありますので、大切に保管してください。

みなさまに納めていただいた国民健康保険税を適正に使用するため、施術内容を文書により確認させていただきます。ご協力をお願いします。

問 保険医療課 医療保険年金係 ☎ お太助フォン 42-5619

人事行政の運営などの状況

地方公務員法、および安芸高田市人事行政の運営などの状況の公表に関する条例に基づき、給与などの状況を公表します。

詳細は市ホームページで見ることができます。
https://www.akitakata.jp/ja/shisei/section/soumu_soumu2/jinji23/



職員の任免及び職員数に関する状況

■職員の採用状況 (令和2年4月2日～令和3年4月1日)

職種	大卒程度	短大卒程度	高卒程度	障害者対象	割愛*	その他選考	合計
一般事務職	0	0	10	0	1	0	11
消防吏員	0	0	3	0	0	0	3
計	0	0	13	0	1	0	14

退職派遣後の採用、再任用職員、臨時的任用職員を除いています。
※割愛…一定の手続きにより、他の自治体等から市に身分を移すこと

■職員の退職状況 (令和2年4月1日～令和3年3月31日)

職種	定年退職	勧奨退職	普通退職	分限免職	懲戒免職	失職	死亡退職	合計
一般事務職	8	3	4	0	0	0	0	15
消防吏員	0	0	1	0	0	0	0	1
計	8	3	5	0	0	0	0	16

退職派遣者、再任用後の離職者および臨時的任用職員を除いています。

■職員数の推移

各年の定員管理調査で報告した部門別職員数
(各年とも4月1日時点の数値)

部門別	年度	平成28	平成29	平成30	平成31	令和2	令和3	過去5年間の増減数(率)
一般行政		263	268	261	254	260	256	▲7(▲2.7%)
教育		33	33	32	31	29	30	▲3(▲9.1%)
消防		49	49	52	54	56	58	9(18.4%)
普通会計*計		345	350	345	339	345	344	▲1(▲0.3%)
公営企業等会計計		31	30	29	29	28	29	▲2(▲6.5%)
総合計		376	380	374	368	373	373	▲3(▲0.8%)

*普通会計…「一般会計」と「コミュニティ・プラント整備事業特別会計」を整理したもの

職員の給与の状況

■令和2年度の人件費 普通会計決算

住民基本台帳人口	歳出額(A)	実質収支	人件費(B)	人件費率(B/A)
28,044人	229億9,380万円	5億3,306万円	33億1,694万円	14.4%

■令和2年度の職員給与費 普通会計決算

職員数(A)	給与費				一人当たり給与費(B/A)
	給料	職員手当	期末勤勉手当	計(B)	
345人	13億3,017万円	2億3,189万円	5億5,704万円	21億1,910万円	614万円

職員数は令和2年4月1日時点の人数。職員手当には退職手当を含みません。

■職員の初任給の状況 (令和3年4月1日時点)

区分	安芸高田市	広島県	国	
一般行政職	大学卒	182,200円	191,254円	182,200円
	高校卒	150,600円	157,116円	150,600円

■ラスパイレス指数※の状況 (各年とも4月1日時点の数値)

平成30年	平成31年	令和2年
100.8	100.4	100.2

※ラスパイレス指数
国家公務員の給与水準を100とした場合の地方公務員の給与水準を示す指数

特別職の報酬等の状況

区分	給料月額
市長	860,000円
副市長	700,000円
教育長	640,000円

区分	報酬月額
議長	410,000円
副議長	355,000円
議員	325,000円

問 総務課 職員係 ☎ お太助フォン42-5611 ☎ 42-4376

「コンプライアンス(法令遵守)条例」を提案、総務文教常任委員会で否決

条例化の狙い

市役所の内規である「職員倫理要綱」「不当要求行為等対策要綱」「職員等の公益通報に関する要綱」をまとめた上で、弁護士などの第三者で構成する「審査会」を設置し、運用の透明性を確保すること

職員の基本姿勢や不正な要望等への対応、公益に合う通報は要綱でも規定が可能ですが、要綱では審査会が設置できないため、制度を公正・中立に運用し市民を守るためには条例化が必要となります。なお、条例において市長の役割が大きいのは、最終的に全ての責任を市長に負わせ、市長の不信任が決議できる議会をもって監視するためです。委員会の審議においては、こうしたコンプライアンスの重要性や条例化の意義について説明しました。しかしながら、反対が多数となり、否決という結論に至っています。

《 質疑・討論での発言 》

山本 数博	反対	要綱があるのに、あえて(条例化を)する必要はない。
武岡 隆文	反対	要綱を一つにまとめてまで(条例化を)する必要は特にない。
先川 和幸	反対	正当・不当を委員会(審査会)が判断すると、第1条の目的(透明で市民に信頼される市政の確立)が達成できず、市政を混乱させる。
穴戸 邦夫	反対	コンプライアンスという言葉が日本語ではないので、理解できないところもある。
山本 優	反対	条例を制定して法令を順守させようとする方法は好ましくない。
新田 和明	反対	(発言なし)
南澤 克彦	賛成	要綱をまとめ、審査会、委員会を付け加えることで、客観性、中立性、公平性を担保し、行政の透明性が増す。

(敬称略)

《 主な動き 》

12/13	議員からの書面通知	新田議員が、避難所での問題行動に関して経過および今後について説明(事態の收拾については回答なし)。
12/13	議員からの書面通知	12/6付の書面通知に対し、山本(数)議員が当該事案に関する報告書の提供を書面で要請。
12/21	議員からの口頭回答	12/16に新田議員へ重ねて説明を求めたものの、新田議員は応答を拒否。
12/21	議員への書面回答	12/13付の書面に対して、安芸高田市情報公開条例に基づく手続きにより公開する旨を山本(数)議員へ回答。
12/23	議員からの書面通知	山本(数)議員が、問題行動とされた経緯を明らかにするよう申し入れ。
12/24	面談	南澤議員、田邊議員と意見交換。

定例会一般質問はYouTubeで閲覧できます。

<https://www.youtube.com/watch?v=EldFCOEu4wY>



「公共施設等総合管理計画」に関して指摘

12月定例会の一般質問では、11人の議員から質問がありました。答弁で繰り返し指摘したのは、2015年2月に策定された「公共施設等総合管理計画」です。中国新聞の記事では、12月14日に行った決算説明会で、私が「公共施設の現状維持は不可能」と言及したとありますが、これは以下に記載する通り当該計画にある評価です(説明会でもそのように引用しています)。また、計画には「公共建築物の総延床面積を20年間で30%以上削減する」という目標も明示されています。

公共施設等総合管理計画[まとめ]の抜粋

- 人口減少及び増大するインフラ資産の更新を考慮すると、現在の公共施設の総量を維持し続けることは不可能と判断できます。
- 現在の便利さや豊かさだけを求めて結論を先送りすることは、次世代に大きな負担を押し付けることとなります。状況を適格に分析し早めの対策が必要です。

最大の問題は、約7年前に策定され、市民の代表たる議員の了解も得ておきながら、計画の内容が市民にほとんど共有されていないことです。結果として、取り組みは遅々として進まず、すでに7年が経過しながら「4%」しか削減できていません。今回の一般質問では、こうした現状の危うさを改めて説明しました。

市ホームページ「公共施設等総合管理計画」

<https://www.akitakata.jp/ja/shisei/section/zaimu/z104w505w788n447u19-copy/>



市長 石丸 伸二

《 令和3年定例会 一般質問における各議員の質問時間 》

氏名	第1回 (3月)	第2回 (6月)	第3回 (9月)	第4回 (12月)	氏名	第1回 (3月)	第2回 (6月)	第3回 (9月)	第4回 (12月)
南澤 克彦	29分	19分	30分	17分	児玉 史則	-	-	-	-
田邊 介三	26分	21分	14分	24分	大下 正幸	-	-	-	-
山本 数博	30分	11分	-	30分	山本 優	13分	17分	20分	30分
武岡 隆文	29分	-	24分	12分	熊高 昌三	27分	17分	30分	28分
新田 和明	26分	21分	-	22分	秋田 雅朝	27分	26分	27分	30分
芦田 宏治	27分	25分	26分	25分	金行 哲昭	9分	13分	9分	12分
山根 温子	29分	25分	30分	22分	石飛 慶久	-	18分	23分	-
先川 和幸	-	-	-	-	穴戸 邦夫	-	-	-	-

※持ち時間・・・1人30分 ※本市議会において、議長は慣例によって質問を行わない(法的には質問できる)。

(敬称略)

公共施設等の考え方

公共建築物とインフラの内訳

公共建築物	面積(m ²)	割合(%)
学校	74,673	27.5
産業系施設	40,706	15.0
公営住宅	30,500	11.2
スポーツ施設	22,832	8.4
庁舎等	20,905	7.7
文化施設	20,588	7.6
集会施設	17,284	6.4
供給処理施設	8,272	3.0
博物館等	7,151	2.6
幼稚園・保育園等	6,795	2.5
消防施設	4,294	1.6
高齢者福祉施設	3,478	1.3
観光施設	3,355	1.2
保健施設	3,308	1.2
幼児・児童施設	934	0.3
医療施設	441	0.2
その他	6,092	2.3

インフラ	数量
道路	805km
橋梁	623橋
トンネル	2か所
舗装	727km
林道	153km
農道	228km
農村公園	20か所
上水道	525km
下水道	270km

注：2013年3月末時点
 (資料)安芸高田市
 「公共施設等総合管理計画」より

解説

2013年3月末時点で公共建築物は277施設、総床面積は27万m²です。市民一人当たりの総床面積は8.68m²となっており、**全国平均の約2.5倍**です。また、市全域に膨大なインフラ(社会基盤)が存在しています。

POINT

安芸高田市の公共建築物は市の人口規模に対して過大

公共建築物とインフラの更新費用

区分	公共建築物	インフラ
実績	18億円	5.7億円
予測(累計)	1,074億円	1,416億円
予測(単年)	26.9億円	35.4億円

注：2013年3月末時点
 実績は2008～2012年に生じた費用の平均。予測は既存の施設を耐用年数まで使用し、全ての施設を同規模で更新すると仮定。40年間で発生する更新費用を算出。
 (資料)安芸高田市「公共施設等総合管理計画」より

解説

2015年2月に策定した公共施設等総合管理計画では、現状を維持するための毎年の更新費用は、公共建築物が26.9億円、インフラが35.4億円と予測しています。

このため、計画の中で公共施設等の現状維持は不可能だと結論づけられています。

公共施設等総合管理計画の概要

(計画期間) 2015～2035年度までの20年間

公共建築物

- ・総延床面積を20年間で**30%以上削減**
- ・施設類型毎に個別計画を策定
- ・計画的な予防保全管理および施設の長寿命化を実施
- ・耐震化が必要な施設は計画的に耐震化を実施

インフラ

- ・長寿命化を推進
- ・上下水道は**受益者負担の適正化**を検討

POINT

2035年度までに30%削減する計画だが2020年度時点の進捗状況は約4%

解説

インフラの更新を最小限に抑える一方で、**公共建築物の削減を進めなければなりません。**

決算説明会を開催しました

12月11日(土)と12日(日)に開催。説明会では、2020年度決算概要と公共施設等の考え方について石丸市長が解説しました。

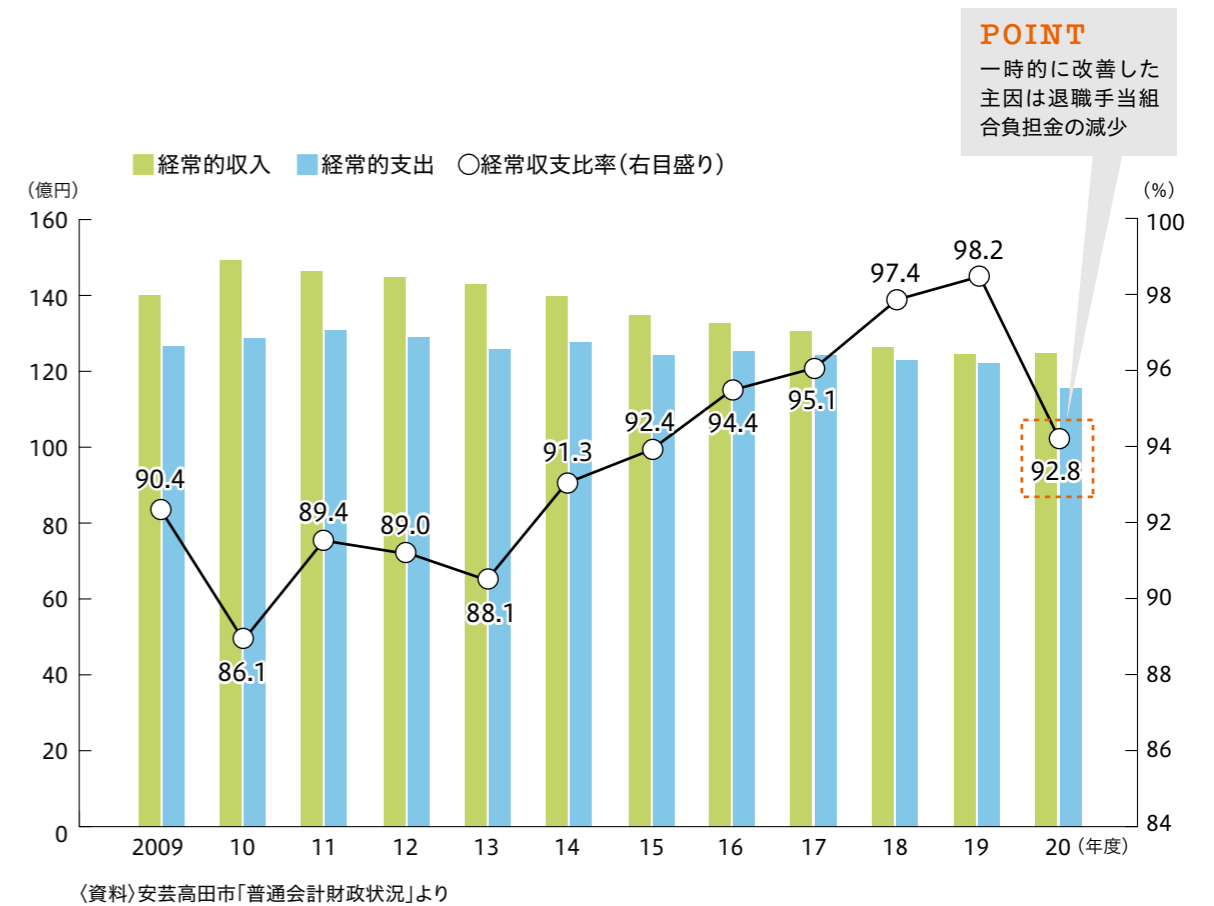
決算説明会の様子はこちらで公開しています
 YouTube「安芸高田市公式チャンネル」



経常収支比率 ～財政の硬直化は小休止～

経常収支比率

経常的な収入(市税、地方交付税、譲与金・交付金など)のうち経常的な支出に充てられている割合。経常収支比率が高いほど財政が硬直化している状態を指す。



POINT

一時的に改善した主因は退職手当組合負担金の減少

解説

経常収支比率は2019年度に98.2%を記録した後、2020年度には92.8%となり、5.4ポイント改善しました。もっとも、事業見直しの成果ではありません。一時的に、人件費のうち退職手当組合への負担金を減らしたことが主因です。2023年度には、また増える予定です。

※退職手当組合への負担金とは、職員の退職金を積立しているお金のことで、積立金が一定額を超えたため、2020年度から3年間、負担金を減額して積立金を調整します。

結論

人口減少時代に応じた持続可能な財政運営への見直しが急務



向原小・中学校の児童・生徒が実際に指揮者を体験しました。

12月13日(月) 向原生涯学習センターみらい

広島交響楽団オーケストラ音楽鑑賞教室

向原小・中学校の児童・生徒を招いた演奏会を開催。子どもたちは、オーケストラが奏でる迫力満点の演奏に聴き入っていました。フィナーレはカーブの応援歌「それ行けカーブ」で盛り上がりました。



12月20日(月) ひの川幼稚園

ひの川幼稚園 防火パレード



法被姿の園児たちが、「火の用心」の掛け声とともに地域の皆さんに防火を呼び掛けパレードしました。

12月10日(金) 株式会社ジュンテンドー吉田店

令和3年度年末特別査察



防火管理体制や消防用設備等の維持管理状況を視察。火災を早期発見し避難するために、住宅用火災警報器の必要性や有効性を広く市民に周知してもらうよう依頼しました。

このコーナーでは市内のいろいろな出来事をご紹介します。皆さんの身近な出来事をお知らせください。

総務課 秘書広報室
〒731-0592 安芸高田市吉田町吉田791番地
☎お太助フォン 42-5627 ☎42-4376

12月2日(木) クリスタルアージュ

令和3年度 新社会人つながるプロジェクト 第1回合同研修会～モチベーションアップ研修～



市内の事業所に勤める1・2年目の新社会人26人が参加しました。物事をマイナスからプラスに変換する声掛けや日常生活をポジティブに過ごす言葉の大切さについて学びました。

12月4日(土)～8(水) 吉田人権福祉センター

ハートフルフェスタ・人権文化祭



テーマは「人を大切にふれあいと交流の和をひろげよう」。神楽や幼稚園・保育園児たちによるダンスなどのステージ発表をスクリーンで上映しました。

12月1日(水)～12(日) 道の駅「三矢の里あきたかた」

市内障害者施設 紹介パネル展示

市内の障害者施設を広く知ってもらおうと、施設を紹介するパネルを展示。利用者の作品や就労現場での製品なども並びました。



12月4日(土) クリスタルアージュ

在宅医療介護連携推進事業 市民公開講座

「最期まで笑顔で生き抜く ～ともに暮らそう住み慣れたこのまちで～」



JA吉田総合病院院長の杉山英二さんの講演をはじめ、「コロナ禍での地域の医療・介護を守る取り組み」をテーマにシンポジウムを開催しました。

12月5日(日) 土師ダムサイクリングターミナル

土師ダム桜守プロジェクト



約110人のボランティアの方が参加し、病気にかかっている枝の切除や周辺の草刈り、肥料を施す作業を行いました。



食のさんぽ道

安芸高田市食生活改善推進協議会

毎月19日は食育の日

recipe

サバのみそ煮缶のミルク煮

(1人分)エネルギー 325kcal、塩分 1.1g

【材料(4人分)】

- サバのみそ煮缶 ……2缶(1缶190g)
- しめじ ……1パック
- 野菜炒めセット ……1袋(200g)
(モヤシ、ニンジン、ニラ、キャベツ、玉ネギ)
- 牛乳 ……1カップ(200cc)
- ごま油 ……大さじ2
- おろしショウガ ……適量
- すりごま ……大さじ1

野菜炒めセットを使用していますが、大根、白菜、白ネギなど旬の野菜を使ってもおいしくできます。



濃厚な味のサバのみそ煮缶に牛乳を加え、コクを出します。



【作り方】

- ①しめじを小房に分ける。
- ②鍋にサバのみそ煮を汁ごと入れ、野菜としめじを加え、さらに牛乳とごま油を加えてふたをする。
- ③強火にかけ、煮立ったら中火にして、5分煮る。
- ④器に盛り、おろしショウガをのせ、すりごまを散らす。

令和3年分 住民税(市県民税) 申告相談 日程は16・17ページを確認してください。

令和4年1月1日時点で、本市に住民票があり、申告が必要な方は最寄りの相談会場で令和3年中の収入などを申告してください(期間中は「確定申告」の相談も受け付けます)。 ※郵送での申告も可能です。

申告が必要な方

- 農業、商工業、不動産などの収入があった方
- 給与以外の収入(農業・年金など)があった方
- 年金以外の収入(農業・不動産など)があった方
- 医療費控除など年末調整で控除されていない控除を受ける方
- 国民健康保険に加入している方

・収入が無い場合でも必ず申告してください。申告しない場合、国民健康保険税の軽減措置が行われないなど、不利益を受けることがあります。
 ・確定申告用の納税証明書が必要な方は、税務課、または各支所窓口係で証明書の交付を申請してください(運転免許証・公的医療保険の被保険者証などが必要です)。

申告に必要なもの

- 所得税の還付を受ける場合は、申告する方の口座情報がわかるもの(預金通帳など)
- 本人確認書類(運転免許証、健康保険証など)
- 個人番号確認書類(マイナンバーカード、通知カードなど)
- 利用者識別番号がわかるもの(利用者識別番号取得者のみ)

- 「収入関係」
- 給与の源泉徴収票
 - 公的年金の源泉徴収票
 - 農業収支内訳書および収入、支出の金額などがわかるもの(領収書・預金通帳など)
 - 生命保険などが満期で一時金収入がある場合は、保険会社が発行した証明書

- 「控除関係」
- 生命、地震保険料の支払証明書
 - 社会保険料などの支払証明書または領収書
 - 医療費控除の明細書
 - 障害者手帳(証明書)
 - 寄附金控除を受けようとする場合は、寄附先が発行した領収書・控除証明書など

災害に係る雑損控除等の特殊な申告は税務署へ(18ページ参照)

新型コロナウイルス感染症拡大防止のため、以下の書類の事前作成にご協力をお願いします。

- 令和3年中に支払った医療費金額の集計、および明細書(医療費控除の申告をする方)
- 収支内訳書(営業、農業、不動産所得がある方)
- 税引前の支払金額、所得税、住民税の集計(総合課税の配当所得のある方で支払通知書が多い場合)

昨年申告した方で申告が必要と思われる方には「市民税・県民税・国民健康保険税申告書」「申告の手引き」を1月末ごろに郵送します。「申告の手引き」を参考に自書で作成し、郵送で提出してください。作成が難しい場合は、申告会場で相談してください。

☎ 税務課 市民税係 ☎ お太助フォン 42-5614 📠 42-2130

事前集計をお願いします

事前に作成された方を優先する場合があります。



みんなで一緒に始めよう! いきいき百歳体操

外出の機会が減って家に閉じこもっていることが多いという方、筋力低下を予防するために仲間を誘って「いきいき百歳体操」を始めてみませんか?

いきいき百歳体操とは

身体機能の向上が認められている体操です。身近な場所で仲間と集まってできるので、高齢者でも手軽に楽しく続けることができます。

[体操の一例]



肩の高さまで腕を横に上げる運動



膝を伸ばす運動



足を横に上げる運動

椅子に座るか背もたれにつかまり、自分の体力に合った重りを手首や足首に着けてから行います。DVDを見ながらゆっくりと手足を動かす運動です(約30分)。

こんな効果が期待できます

週1回以上の継続が効果的。筋力がついてくると動くことが楽になり、転倒しにくい体になるので、骨折や寝たきりになることを防げます。地域で集まって体操をすることで、みんなで元気な地域づくりにもつながります!

まずは体験してみよう!

「サロンメニューの一つに取り入れたい」「地域で集まるきっかけにしたい」など、いきいき百歳体操を体験してみたいグループは、健康長寿課高齢者生活支援係まで問い合わせてください。体操の紹介や効果説明に伺います。

自宅でできる体操動画(ラジオ体操第1、パンダのたからもの体操)も活用してください。

お太助フォン

ホームメニュー「動画視聴」から視聴できます。

YouTube

安芸高田市公式 YouTubeチャンネル



☎ 健康長寿課 高齢者生活支援係 ☎ お太助フォン 47-1281

■ 3月6日(日)、13日(日)は混雑が予想されますので、できる限り自身の地区が割り当てられた日に申請してください。
 ※相談の日程(時間帯)は昨年度と異なります。行政区、日程をよく確認し、お越しください。 ※期間中は税務課、各支所窓口係では申告相談はできません。

■ 「申告相談日程表」、「市県民税申告書様式」は市ホームページからダウンロードできます。
<https://www.akitakata.jp/ja/shisei/section/zeimu/> (トップページ > 市政情報 > 組織 > 税務課)



災害に係る雑損控除等の特殊な申告は税務署で申告をお願いします(特殊な申告については18ページを参照してください)。

日程	吉田町		八千代町		美土里町	
	午前	午後	午前	午後	午前	午後
	クリスタルアージュ 4階研修室402		八千代人権福祉センター		美土里支所 1階	
2/16 (水)			余井 平原 本郷 根の谷	市裏 市表 土井		
17 (木)	久保 高野 横山 下市 長屋口	入江沖 下入江 長屋イ・ハ 向桂			川撫 奈良谷 瀬木 向井 鳥信	横呂 横田住宅 隠地 戎谷 原
18 (金)	山手沖 上中馬	上竹原 徳田 上小山			増屋 広森 有藤 小谷 引地	中原 道円田 塩瀬下 塩瀬日南上 亀谷
21 (月)			上恩地 下大又 上大又 水無	五郎丸 下佐々井 門出 谷ノ城		
22 (火)			出口東 出口西 出口中 寺の下	古屋 国安 中の谷 実宗		
24 (木)	新町上・中・下 川手 四軒屋 上国司 下国司 国司住宅 古市 3丁目	太郎丸上・下 川向 浄安寺東 浄安寺西 青迫 坂巻			下郷 貝原 雁子原 畠田迫 下北蔭地 九文久	中北日南下 上郷 山田 叶谷 中北蔭地上・下
25 (金)	山手日南上 宮之城 本谷下 下福原 下小山	山手西 常楽寺 本谷上・中 甲元			上青 中青 下青 程原 出店 生田上市	是光 日南 上音地 下音地 上城
28 (月)	津々羅 室坂 日南 中馬河内 千川	川原 市場上・中 隠地 於手保			石丸 生田下市 中市 山崎 助実	栃木 市 中北日南上 下叶口 上叶口
3/1 (火)			高平寺 殿前市宮住宅 上高平寺 末石	日南上・中・下 東邦団地 市下		
2 (水)	2丁目 4丁目 高樋 柿原 柳原 左円 上迫 六日市 市有住宅 (常友 郡山)	1丁目 5丁目 内堀 外堀 大賀屋 西土手 大浜 三矢タウン			智教寺 大所	寺川 岩倉 宝前 矢賀上・下
3 (木)	下竹原 上福原	山手日南下 常友日南				
4 (金)	甲田 相合1・2・3・4・5班	上・下新屋郷 山手中 下中馬上・下				
6 (日)	指定の日程に「申告相談」ができない方					
7 (月)			みどり会1・2・3・4 中佐々井	安森 上佐々井 宮の下 宮の上		
8 (火)			日南 日南団地 化正面 上ときわ 下ときわ 前田住宅 大まき 横路住宅	別所 中土師 黒瀬 下土師上・中		
9 (水)	中原 沖原 久保地	西浦上・下 後相合 山部 印内			橋上 塩貝 鉄井 下黒滝 上黒滝	高浜 砂田 金屋 上河内
10 (木)	小草 表桂 井山 十念 中束 谷桂	桂市峠 上市 石原1・2			重信隠地 清田 重信日南 竹之内	下日南 上日南 岡の原 横田上市・下市
11 (金)			下土師下 上谷 山梨 北原	指定の日程に「申告相 談」ができない方		
13 (日)	指定の日程に「申告相談」ができない方					
14 (月)	指定の日程に「申告相談」ができない方					
15 (火)	指定の日程に「申告相談」ができない方					

相談期間：2月16日(水)～3月15日(火)

受付時間：午前 8時30分～11時 / 午後 13時～16時

申告相談日程

日程	高宮町		甲田町		向原町	
	午前	午後	午前	午後	午前	午後
	高宮支所 ホール		甲田支所 第3会議室		向原支所 第1会議室	
2/16 (水)	上城 土居谷 日南側 粒原1 粒原2	上仁王丸 下仁王丸 山田 上沖城 下沖城	13区 27区	20区 23区		
17 (木)					長田2区・3区・4区	長田5区・6区・ 7区上下
18 (金)					戸島2区・3区・4区	戸島5区・6区・ 7区上下
21 (月)	行部 薬師 亀谷 二重谷 栃原 篠原 歌ヶ谷	東城 すだれ 切田 中原 深渡	19区 22区	11区 14区		
22 (火)	後側 房後粒原 上式敷	下房後 表郷 勘部 新迫	15区 17区	12区 21区		
24 (木)					坂2区下 戸島8区	坂3区 長田8区
25 (金)					保垣2区・4区	保垣1区・3区・5区
28 (月)					坂2区駅・4区 戸島9区	坂1区・2区上・16区・ 17区
3/1 (火)	細河内 宮迫 穴戸城 後岡城	仲仙道 常広 茂谷	2区 6区	7区 10区		
2 (水)					有留5区・6区・7区	有留1区・2区・ 3区・4区
3 (木)	中之郷 上福田 下福田 島之尾	水谷松之尾 下船木 所木 五十貫部 三田谷			坂8区上下・9区	坂5区・6区・ 15区上下
4 (金)	土居之内 田屋郷 上用地 下用地 叶谷日原	行田 向原 後迫 来女木市			坂13区・14区	坂10区・11区・12区
6 (日)	指定の日程に「申告相談」ができない方					
7 (月)	三田林 上梶矢 下梶矢 上竹貞 下竹貞 下川根 山根	直会 田草 谷口 下宮 杉の原	1区 9区	8区 3区		
8 (火)	門田 前川 雇用促進住宅 上野吉広 志部府 竹部迫	野部 下式敷 れんげガーデン	26区 28区	25区		
9 (水)					戸島1区・11区 坂7区・長田1区	指定の日程に「申告 相談」ができない方
10 (木)			18区 24区	4区 5区(上高地)		
11 (金)	野々原 原山 上羽佐竹	中羽佐竹 信木 下羽佐竹	5区(下・中高地) 16区	指定の日程に「申告相 談」ができない方		
13 (日)	指定の日程に「申告相談」ができない方					
14 (月)	指定の日程に「申告相談」ができない方					
15 (火)	指定の日程に「申告相談」ができない方					

ハイ! スクール

Hi! School

吉田高校と向原高校の特色ある活動をシリーズで紹介します。

向原高校

向原高校が毎週月曜日の7時限目に行っている「ステップアップ講座」。今年度、内容をリニューアルしてスタートしました。学習の補習はもちろん、情報系の検定対策やドローンプログラミング、ガーデニング、SDGsなど、さまざまな講座が用意されています。

生徒たちは自分が学びたい講座を任意で選んで自主的に参加。生徒自らが自分の意思で自分を成長させるためのステージです。さらに特徴的なのが講師陣。教員だけでなく地域の優れた人材を活用し、ドローンプログラミングでは向原町在住の増野一幸さん、ガーデニングでは地域おこし協力隊の福岡奈織さんが講師を担当。地域の方と生徒がつながる場としても期待しています。講師は随時募集中。生徒たちに皆さんの特技を教えてくださいませんか?



広島県立向原高等学校
向原町坂丸山10006-1
☎46-2322



国民年金前納割引制度

保険料をまとめて前払い(前納)すると、保険料が割引されます。

令和3年度割引額

令和3年度の保険料(月額)・・・16,610円
令和4年度の保険料(月額)・・・16,590円

口座振替

口座振替の申し込みは、各金融機関・年金事務所・保険医療課医療保険年金係、各支所窓口係で受け付けます。

納付額	割引額
① 2年前納付 382,550円	15,850円(660円/月)割引
② 1年前納付 195,140円	4,180円(348円/月)割引
③ 6か月前納付 98,530円	1,130円(188円/月)割引
④ 当月末振替(早割) 16,560円	50円割引

※①②③の4～9月前納申込は2月末締切

現金納付

2年度分現金で前納する方は年金事務所に問い合わせてください。

納付額	割引額
2年前納付 383,810円	14,590円(607円/月)割引
1年前納付 195,780円	3,540円(295円/月)割引
6か月前納付 98,850円	810円(135円/月)割引

※1年度分・6か月分の前納は4月上旬に送付する納付書で納付してください。

☎三次年金事務所 ☎0824-62-3107



特殊な申告は税務署へ

以下の申告をする方は税務署へ相談してください。税務署で所得税の確定申告をする方は市への申告は不要です。
※確定申告書の控えに税務署の収受日付印が必要な場合は、宛名を記入し切手を貼った返信用封筒を用意してください。

- 青色申告
- 住宅の新築等で住宅借入金等特別控除の適用が1年目の申告
- 令和2年分以前の申告
- 外国税額控除の申告
- 相続または贈与税に係る申告
- 災害に係る雑損控除の申告(市の申告会場へ来られた場合、税務署へ案内します)
- 譲渡所得などの分離課税の申告(給与や年金、農業などの総合課税の所得とは分離して税額を計算するもの)
〈例〉・土地・建物の売却所得があるもの ・株式等の譲渡損失があり前年分以前の損失を翌年以降に繰り越すもの
・山林所得があるもの

農業申告など、市での相談が必要な場合は、事前に市の申告会場で相談してください。

令和3年分 確定申告

吉田税務署 ☎42-0008

《令和3年分の確定申告・納期限》

- 所得税・贈与税 **3月15日(火)**
- 消費税・地方消費税(個人事業者) **3月31日(木)**
- 《口座振替日》
- 所得税 **4月21日(木)**
- 消費税・地方消費税(個人事業者) **4月26日(火)**

《申告会場》

- 吉田税務署2階
- 開設期間 ※土日・祝以外 **2月16日(水)～3月15日(火)**
 - 受付時間 **8時30分～16時**
 - 相談時間 **9時～17時**

※不動産の売却、贈与税の申告相談は、担当が従事する以下の日程のみ受け付けます。

- 3月**
1日(火)・2日(水)・7日(月)・8日(火)
・9日(水)・14日(月)・15日(火)

納税は便利な口座振替をご利用ください。

新型コロナウイルス
感染症対策に
ご協力をお願いします

会場への入場には「入場整理券」が必要です
会場の混雑を緩和するため、入場整理券を配布します。

- 基本対策も忘れずに!
- 少人数で来場
 - マスクの着用
 - 入口での検温・手の消毒

「入場整理券」配布方法

- 当日会場で配布
吉田税務署で来場時に直接配布します。
※配布状況に応じて、後日の来署をお願いすることがあります。
- LINEアカウントで事前に発行
国税庁公式LINEアカウントを「友だち追加」して申し込みてください。



e-Taxを活用してください

スマートフォンなどの端末から確定申告ができます。来場する必要がありませんので、積極的に活用してください。

国税庁 確定申告書等作成ページ



10か月児相談を受けましょう!



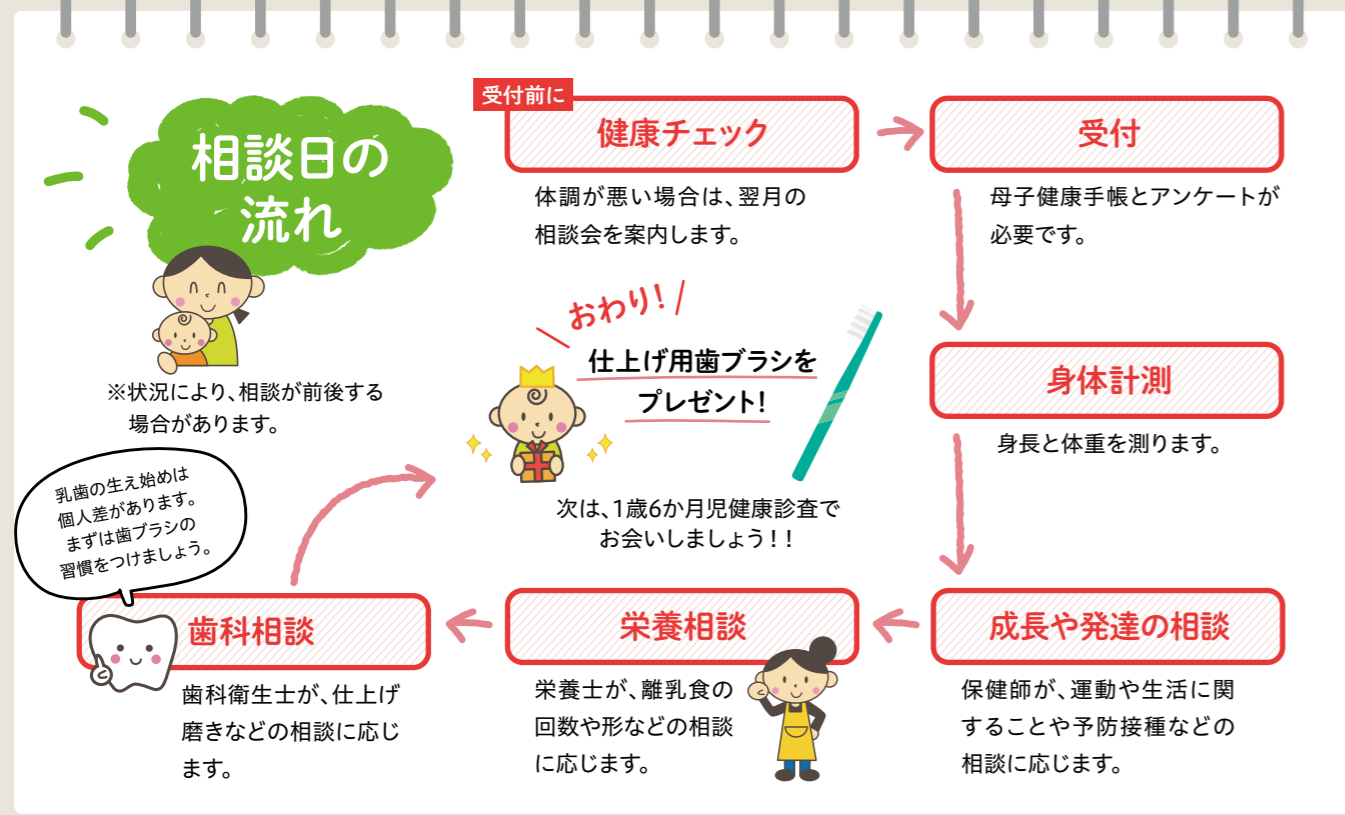
10か月のころは、つかまり立ちや伝い歩きをするようになり行動範囲が広がります。生え始めた乳歯の仕上げ磨きや、離乳食のことなども相談できますので、ぜひお越しください。

ネウポラ
あきたかた



場所 安芸高田市保健センター(吉田町常友1564-2) 利用料金 無料 開催日 毎月第4金曜 ※祝日の場合は変更

※対象の方には、子育てアプリあきたかた『母子モ』や通知文でお知らせします。



詳しくは…市ホームページ「ネウポラあきたかた」



申込・問合せ 健康長寿課 健康推進係(子育て世代包括支援センター) ☎お太助フォン 42-5633

こども発達支援センター 常時実施

こども発達支援員が、就学までの乳幼児の心身の成長・発達に関する悩みなどの相談に応じます。

☎電話受付
随月～金(祝日除)8:30～17:15
☎こども発達支援センター ☎お太助フォン47-4151

地域子育て支援事業 常時実施

子育て中の保護者と子どもの交流の場としていつでもご利用できます。保育士による育児相談やアドバイスなど、地域での子育てを支援します。

吉田保育所 月～土(祝日除)9:00～17:00 ☎お太助フォン 42-0662
みどりの森保育所 月～土(祝日除)9:00～17:00 ☎お太助フォン 54-0880
ふなさ保育園 月～土(祝日除)9:00～17:00 ☎お太助フォン 57-0007
くるはら保育園 月～金(祝日除)9:00～17:00(土～12:00) ☎お太助フォン 57-1633
甲田いつみこども園 月～金(祝日除)9:00～17:00 ☎45-7270

子育て支援センター 常時実施

家庭児童相談員、母子・父子自立支援員、保健師、子育て支援員が子育てに関する悩みなどの相談に応じます。

※電話相談も受け付けます
随月～金(祝日除)8:30～17:15
☎子育て支援課 児童福祉係 ☎お太助フォン47-1283

園庭開放

下記の保育園は随時園庭開放を行っています。日程は直接各保育園にお問い合わせください。

可愛保育園 ☎お太助フォン 43-1776
刈田保育園 ☎52-2099 ☎お太助フォン 88-0855
八千代南保育園 ☎お太助フォン 52-3048
そらはる保育園(認可外) ☎43-0611



お問い合わせ先
健康長寿課 健康推進係 ☎お太助フォン 42-5633
子育て支援センター ☎お太助フォン 47-1283
「集まれ!安芸高田のアイドル」撮影会 総務課 秘書広報室 ☎お太助フォン 42-5627
「ブックスタート」生涯学習課 社会教育係 ☎お太助フォン 42-0054

2022
2



お茶・タオル・着替え・帽子を持ってきてください

げんきな親子



日	月	火	水	木	金	土
		1 みどりの森保育所(節分会へようこそ) 随9:30～11:30 巡回育児相談会 随9:30～11:30	2 吉田保育所(豆まき会) 随10:00～11:30 巡回育児相談会 随10:00～11:30	3 3歳児健康診査 随保健センター	4 親子体操(園カンガルーグループ(0歳～1歳) 随吉田運動公園 エアロビクス室 随10:00～11:00) 母乳相談・妊婦相談 随保健センター 随10:00～11:30) 育児相談 随保健センター 随10:00～11:30	5 かみしばい会 随0歳～小学校低学年 随甲田図書館 随10:30～11:00
6	7 かわね保育園(ごっこ遊び) 随9:30～11:00 みの川幼稚園(体験入園) 随10:30～11:45	8 みつや保育所(体験入園) 随10:00～11:00	9 吉田保育所(作ってみよう!) 随10:00～11:30) マタニティ教室(随妊婦(5か月～9か月)・家族 随保健センター 随13:30～15:00)	10 くるはら保育園(びりびりぎゅっぎゅったのしいな) 随9:30～11:30) 1歳6か月児健康診査 随保健センター	11	12 おはなし会 随0歳～小学生 随八千代図書館 随10:30～11:00
13	14 みどりの森保育所(リズムであそぼう) 随9:30～11:30	15 吉田保育所(ふれあいあそび) 随10:00～11:30) ふなさ保育園(毛木先生とあそぼう) 随9:30～11:00	16 甲田いつみこども園(いっぱい体を動かそう!) 随10:00～11:30) 巡回育児相談会 随10:00～11:30	17 向原こぼと園(たのしくあそぼう) 随10:00～11:30) 巡回育児相談会 随10:00～11:30) 4か月児健康診査 随保健センター) ブックスタート(絵本をプレゼント! 詳しくは郵送される「4か月児健康診査」の案内で!)	18 親子交流会(随0歳～4歳 随クリスタルアージュ201 随10:00～11:00) 母子モオンライン育児相談 随13:00～15:00	19 おはなし会 随0歳～小学生 随八千代図書館 随10:30～11:00
20	21	22 入江保育園(もうすぐひな祭り) 随10:00～11:00	23	24 吉田幼稚園(おひなさまをつくらう) 随10:00～11:30) おひざにだっこのおはなし会(随0歳～4歳くらい 随中央図書館 随11:00～11:30)	25 2歳6か月児相談 随保健センター) 安芸高田のアイドルの撮影を行います!	26 絵本と紙芝居のおはなし会(随3歳くらい～ 随中央図書館 随11:00～11:30)
27	28	29	30	31		

健康診査 診察および育児全般の個別相談
育児相談 保健師・栄養士による育児全般の個別相談
巡回育児相談会 保健師・保育士が保育所・保育園に訪問し、育児相談に応じます。

2歳6か月児相談 身体計測、食生活・歯・言葉など、育児全般の個別相談
母乳相談・妊婦相談 助産師による母乳測定、乳房トラブル、卒乳、妊婦健康診査の結果や生活などの相談

マタニティ教室 保健師・助産師・栄養士による妊娠期の過ごし方や出産の準備について説明。沐浴(もくよく)練習もできます。
子育て広場(親子交流会・親子体操) 託児はありませんが、ごきょうだいを連れての参加もできます。

予防接種・成長記録・街の育児情報
子育てアプリ あきたかた 母子モ

「目」を巡る、心温まる連作短編集

7.5グラムの奇跡



とがみ ひろまさ
砥上 裕将/著
講談社/刊
野宮恭一は眼科の新米視能訓練士。眼科にはカラコンを外そうとしない女性など、さまざまな悩みを持つ目に疾患のある人がやって来ます。不器用な野宮が、スタッフに支えられながら、患者と誠実に向き合い成長していく姿を描いた心温まるお話です。



八千代図書館
浦原

「やっこ」でできる！新感覚折り紙

折り紙から生まれるやっこつなぎの実用アイテム 100



ハーレー 静代/著
ブティック社/刊
昔から折り紙で知られている「やっこ」折り。その「やっこ」で、コースターやマスクケース、バッグなどが作れることを知っていますか？「やっこ」の折り方やつなぐ順番も掲載。誰でも簡単に楽しめます。寒い季節のおうち時間にチャレンジしてみませんか？



甲田図書館
宮本

おとなにぜひ読んでほしい絵本

てがき絵本 まる



いまむらひろこ/作・絵
はる書房/刊
自由に幸せに生きてきたネコの「まる」。ある日、天から降ってきた不思議なずくが頭にかかり、小さな細い木になってしまいました。「まる」は作者自身。突然の事故、その自分の運命を受け入れるまでの正直な気持ちを表す言葉が、読み手の心に刺さります。



中央図書館
猪掛

名湯で歴史ロマンに浸かる

戦国武将を癒やした温泉



上永 哲矢/著
天夢人/刊
豊臣秀吉が通った温泉地や、伊達政宗が付けた名が屋号に伝わる温泉宿など、戦国武将や幕末の偉人などにゆかりの温泉を、歴史好き・温泉好きの著者が実際に訪れて紹介。名湯に浸かりながら歴史のロマンに思いをはせる愉しさを教えてくれる一冊です。



中央図書館
本岡

今月の本棚

図書館のスタッフがおすすめの本を紹介いたします

『いちにちのりもの』



ふくべあきひろ/さく かしまななえ/え
PHP 研究所/刊
図書館のおすすめコーナーでこの本を見つけて、表紙にひかれました。最近、図書館で始まった「キッズタイム」を利用して子どもに読み聞かせると、気に入った様子。借りて帰って家でも楽しみました。子どもは乗り物になりきるところがお気に入りです。



中央図書館
本岡

今日借りた本
教えてください

図書館や本が好きで2週間で30冊以上借りることもあるヘビーユーザー。

まほり
仁保 雅望さん
あさと
朝翔ちゃん
(高宮町在住)



新着図書情報

新刊情報のごく一部です。その他の新刊情報は館内検索機・ホームページからご覧いただけます。

絵本	絵本	児童読物	学習読物	エッセイ	小説	小説	手芸	コミック	コミック	コミック	経営	農業	料理	料理	料理	自動車	人生訓	雑学								
うえだしげこ/作・絵	かめおかあき/作	小手鞠るい/著	井上靖/著	町田そのこ/著	星を掬う	新川帆立/著	エコクラフトで作るかごとバッグとミニチュア雑貨	古館春/著	ハイキュー!! 全45巻	藤崎竜/著	かわぐちかいじ/著	東海友和/著	イオンを創った男	きほんのき	農文協/編	沼津りえ/著	55分で焼きたてパン	藤井恵/著	藤井ちゃんこ	大庭英子/著	野菜1つで、こんなにおいしい!	スクランブルアーカイブマッダ	松浦弥太郎/著	いちはらはじめる	数本晶子/著	絶滅危惧動物図鑑

安芸高田市立図書館

安芸高田市 図書館
[開館時間] 平日/中央図書館 10時~19時 その他の図書館 10時~18時
土日/中央図書館 9時~18時 その他の図書館 9時~17時

貸出等ができない時間帯 八千代・高宮・甲田・向原/13時~14時
美土里/11時45分~12時45分

[休館日] 月曜・祝日・毎月第2金曜 ※祝日が月曜に重なる場合はその翌日



2022年NHK大河ドラマの舞台

鎌倉時代を深掘りする



永井 路子/著
文藝春秋/刊

「武士による政権の樹立」という時代の転換期を背景に、その流れの中で必死に生きる4人の人物を描く連作小説。直木賞受賞作です。

えんかん
炎環
(文春文庫)



福田 智弘/監修
メディアソフト/刊

北条義時をはじめ主要人物をたっぷり紹介。時代背景などの解説も分かりやすく、歴史にあまり詳しくなくてもドラマの世界に入りやすくなる一冊です。

鎌倉殿と
執権北条氏の歴史

2022年の大河ドラマは「鎌倉殿の13人」。戦国時代や江戸時代に比べ、小説やテレビなどで取り上げられることが少ない鎌倉時代。今月は読めば鎌倉時代がもっと分かる、解説書や小説を集めました。これで大河ドラマがさらに楽しめること間違いなし!



本郷 和人/監修 かみゆ歴史編集部/編
朝日新聞出版/編著 朝日新聞出版/刊

ドラマの舞台となる鎌倉時代から、その後に続く室町時代への流れを解説。豊富な図版や写真、相関図などで分かりやすく学べます。

キーパーソンと時代の流れで
一気にわかる
鎌倉・室町時代



坂井 孝一/著
NHK出版/刊

ドラマの時代考証を担当する著者が、鎌倉時代初頭の歴史の動きを北条氏の視点から論じた一冊。より詳しくこの時代を考察したい方におすすめです。

鎌倉殿と執権北条氏
義時はいかに朝廷を
乗り越えたか
(NHK出版新書)



野間 与太郎/まんが 三上 修平/シナリオ
河合 敦/監修・解説 集英社/刊

ドラマ『鎌倉殿の13人』の主人公・北条義時のことが漫画でよくわかる! もっと詳しく知りたい人のために、解説や年表なども付いています。

北条義時
鎌倉幕府をゆるぎのないものにした
真の立役者
(学習まんがが世界の伝記NEXT)

図書館からの
お知らせ

特別休館のお知らせ 2月10日(木)~18日(金)

蔵書点検のため、期間中、市内全ての図書館を休館します。お求めの資料を正しく迅速に提供していくために必要な作業です。ご協力をお願いします。

自宅に返却期限が過ぎた
返し忘れの本・DVDなどは
ありませんか?点検までに、
一度確認をお願いします。

刀銘経家 (伝 毛利元就寄進)



安芸高田市歴史民俗博物館
学芸員 吉藤 妃花梨

シリーズ 「博物館コレクション」第19回



刀 銘 経家

文明18(1486)年 刃長:60.0cm
清神社(歴史民俗博物館寄託)

この刀は、毛利元就が清神社に寄進したものと伝えられており、銘から日本刀の一大生産地であった備前国(現在の岡山県)長船で作刀していた刀工経家の作であることが分かります。

戦乱と刀
この刀は打刀と呼ばれるもので、応仁(1467~1469年)の頃にその姿が完成したとみられています。この時期の戦闘は、従来の騎馬戦から大人数の歩兵を動員するものに変化していたため、刀は二尺二寸(約67cm)前後でがっちりした姿を持つ打刀が流行するようになりました。太刀が刃を下にして腰にひもで吊るす一方、打刀は刃を上に向けて腰に差す様式のもので、江戸時代以降「刀」と言えば打刀のことを指すようになります。

りました。平安時代から室町時代前期まで主流であった太刀は、抜くこと、斬ることの2段階の動作が必要でしたが、刀は抜くことと斬ることが一連となり、刀を抜くと同時に斬りつけることが可能となりました。

打刀の出現は、戦闘方法の変化や戦闘がより激しくなったことの影響であり、この刀が作られた時期や姿からも当時の戦乱の状況が伺えます。

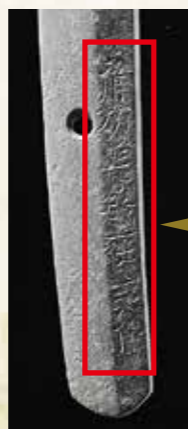
清神社と毛利氏
清神社は古代から祇園社として吉田町に鎮座している神社で、中世には毛利氏の祈願所となっていました。毛利氏歴代の当主から崇敬を受け、多くの棟札や奉納品が存在しています。

この刀が打たれた文明18(1486)年は元就の父弘元が当主でした。



裏銘

文明十八年二月日



表銘

備州長船経家作

が、この刀が家中で伝わり、後に元就が清神社に寄進した可能性も考えられます。残念ながら寄進された年月日は不明ですが、元就は毛利一族が祈願所として崇敬していた清神社に、戦勝祈願のためこの刀を寄進したのかもしれない。



秋の叙勲 受章おめでとうございます。

旭日小綬章



元市議会議員

つかもと ちかし
塚本 近さん(高宮町)
平成9年9月から高宮町議会議員、合併後は令和2年11月まで安芸高田市議会議員として、市議会議員長などを歴任し、23年にわたり地方自治の発展に尽力されました。

瑞宝双光章



元公立中学校長

なかむら けいすけ
中村 計助さん(甲田町)
吉田、美土里、甲田中学校3校で校長を歴任し、学校教育の充実発展に貢献。退職後は歴史民俗博物館長として、歴史資料・文化財の保存・活用事業に尽力されました。

藍綬褒章



調停委員

おだに いさと
尾谷 勇人さん(美土里町)
広島地方裁判所・広島簡易裁判所・三次簡易裁判所の調停委員として民事の調停に従事。さまざまな紛争の解決に尽力され、調停制度の普及・発展に貢献されました。

元市消防団長

いしがみ ひろし
(故)石神 博さん(八千代町)
昭和53年に八千代町消防団に入団。以降42年間にわたり消防団活動に従事され、安芸高田市消防団長として、第一線で消防活動に尽力されました。

第97回 広島県畜産共進会 「冬季枝肉の部」



最優秀賞受賞

株式会社高田ファーム(甲田町)

やなぎはらりょうへい
代表取締役 柳原 涼平さん
産肉能力、肥育技術、生産効率が高く評価され、出品したひらゆりかつ平百合勝号(黒毛和牛)が最優秀賞を受賞しました。

令和3年度 スポーツ推進委員 功労者表彰



田中 房人さん(高宮町)

たなか ふさと
スポーツ推進委員として地域スポーツの普及・振興に貢献したことを評し、表彰されました。

市内全小中学校へのマスク寄贈

安芸高田市医師会・歯科医師会、広島県薬剤師会三次支部がサージカルマスク(92,000枚)を寄贈されました。マスクは市内全小中学校(14校)に配布し、新型コロナウイルス感染症の予防対応として活用します。



お知らせ



その他のお知らせ トピックス

坂財産区議会議員一般選挙の結果

立候補者数が定数を超えなかったため、無投票で当選人(定数12)を決定しました。※届出順

野田 正則 竹森 秀美
 小路 正敏 有木 健三
 橋田 久和 小野 賢太郎
 白川 千雪 紀川 雅俊
 前田 滋 古家 康典
 小原 健太郎 白鷺 和亀

問選挙管理委員会事務局
 ☎お太助フォン42-1136
 ☎42-1375

福祉と人権のまちづくり 映画上映&講演会

映画「ぼけますから、よろしく願いします。」を監督し、中国新聞のくらし面「認知症からの贈り物」を1年5か月間連載した信友直子さん。「私たちは皆お互いさまの社会に生きている。こんな大切なことに気付けたのも母からの贈り物です」と言われる信友監督を招いて映画のアンコール上映と講演会を開催します。

時2月16日(水)
 13時20分～16時30分

所クリスタルアージュ
 料無料
 申不要
 問甲田人権福祉センター
 ☎お太助フォン45-4922
 ☎45-4660
 健康長寿課 高齢者支援係
 ☎お太助フォン47-1281
 ☎47-1282

時日時 問お問い合わせ先 所場所 予予約 備備考 料料金 申申込

■2月7日は「北方領土の日」
 1855年2月7日に、日魯通好条約が調印され、北方四島が日本の領土として国際的に明確になりました。その歴史的な意義等から2月7日が「北方領土の日」とされています。この機会に北方領土問題について理解を深めましょう。

■令和3年度北方領土に関する標語最優秀賞(独立行政法人北方領土問題対策協会)
 『手を繋ぎ 返還願う 大きな輪』



北方領土イメージキャラクター「エリカちゃん」

問総務課 行政係
 ☎お太助フォン42-5611
 ☎42-4376

■農業用ため池管理者研修会
 防災重点農業用ため池の適正な管理(ため池の日常管理や簡易な補修方法など)をサポートする研修会を開催します。

時3月2日(水)
 ■現地研修会(13時～)
 ほととぎす遊園(美土里町横田寺奥池)
 ■机上研修会(15時～)
 美土里支所

定員 20人(先着)
 主催 広島県ため池支援センター
 申問 農林水産課 農林土木係
 ☎お太助フォン47-4022
 ☎42-1033

■あきたかたほっこりアート展
 障害への理解と認識を深め、自立と社会への参加促進を目的として、

市内障害福祉事業所を利用している方が創作した芸術作品展を開催します。

時2月5日(土)～13日(日)
 所道の駅「三矢の里あきたかた」休憩情報発信棟 多目的室
 問安芸高田市障害者基幹相談支援センター
 ☎47-1080
 ☎47-1061

「安心」「安全」な地域づくりを願う講演会

全国的に犯罪・非行は減少傾向にありますが、巧妙な振り込め詐欺など新たな犯罪が本市でも発生しています。そのような犯罪や非行を防止し、誰もが安心して暮らせる安全な地域づくりを考える講演会を開催します。

時2月26日(土)
 13時30分～15時30分
 所クリスタルアージュ4階小ホール
 主催 安芸高田地区保護司会 更生保護女性会

講師
 ■安芸高田警察署生活安全係署員
 ■社会福祉法人ひとは福祉会 理事長 寺尾 文尚さん



料無料
 問安芸高田地区 更生保護サポートセンター
 ☎42-1121
 (火～金曜・13時～16時)
 会長 橋詰 健
 ☎080-1923-0214

たくさんのご支援 ありがとうございます

令和3年8月大雨災害に対する寄附状況
 ふるさと納税災害支援
 合計 992件 18,601,536円(令和3年12月31日時点)
 この寄附金は市の災害復旧等に活用させていただきます。

家畜の飼養衛生管理状況を報告してください

毎年2月1日時点で飼育している家畜の頭羽数、衛生管理状況を所轄する畜産事務所に報告することが義務付けられています。※家畜伝染病予防法が改正され、令和4年度定期報告の様式が変わりました。

■4月15日までに報告
 牛・水牛・鹿・馬・羊・ヤギ・豚・イノシシ
 ■6月15日までに報告
 鶏・アヒル(アイガモも含む)・ウズラ・キジ・ダチョウ・七面鳥・ほろほろ鳥
 ※詳細は広島県ホームページ「家畜

伝染病予防法に基づく定期報告について」に掲載されています。

■広島県ホームページ
 問広島県西部畜産事務所 防疫課
 ☎082-423-2441



応募してみませんか? 募集

■土師ダム桜守プロジェクト ボランティア参加者募集
 土師ダムの桜の木の間伐作業や、周辺の草刈り、肥料を施す作業を

行います。土師ダムの桜に関心がある方などなたでも参加できます。※貸し出せる道具に限りがありますので、用意できる方は各自で持ってきてください。

時2月27日(日) 9時～15時(受付/8時30分～9時)
 ※雨天・降雪の場合は3月6日(日)に変更します。
 所土師ダムはじ丸館駐車場(集合場所)
 申不要
 問管理課 建設管理係
 ☎お太助フォン47-1201
 ☎47-1206

消防

安芸高田市消防本部・安芸高田消防署 ☎42-0931・お太助フォン 42-3952
<https://www.akitakata.jp/ja/shisei/section/119/> ☎47-1191



市民の「安全・安心」向上のため、施設・器具を整備しました。



市では、今年度から消防本部内に「専任救助隊」を設置し、さまざまな災害に対し、迅速に対応できるよう訓練環境を整えています。そのうちのひとつとして、マンホール救助訓練施設が完成しました。

マンホール救助訓練施設

マンホール内や古井戸などでの救助を想定した訓練の様子



陰圧式患者搬送器具(アイソレーター)

新型コロナウイルス感染症の拡大防止のため、感染症患者対応に有効な陰圧式患者搬送器具を整備しました。感染症に罹患した傷病者を隔離することが可能になり、救急現場から医療機関へ搬送する際にウイルスの飛沫を抑えます。



相談会名	相談内容	場所	日にち	時間	予約・お問い合わせ	
巡回無料弁護士相談会	1人30分まで 同じ相談で1回限り 弁護士に利害関係がある場合 お断りする場合あり	吉田人権福祉センター	10日(木)	13時～16時	☎1月27日(木)から ☎お太助フォン42-2826	
		八千代人権福祉センター	24日(木)		☎2月10日(木)から ☎お太助フォン52-7500	
行政相談	行政に関する困りごとや 意見など 相行政相談委員	吉田人権福祉センター	3日(木) 17日(木)	10時～15時	総務課 ☎お太助フォン42-5611 ☎お太助フォン42-2111(代)	
		美土里支所	14日(月)	10時～12時		
		高宮支所	25日(金)	10時～12時		
		甲田支所	22日(火)	13時30分～ 15時30分		
		向原支所	8日(火)	10時～12時		
くらしの総合相談	【特設】相続や後見制度等、 さまざまな暮らしの相談 相人権相談員、人権擁護委員、 民生児童委員など	吉田人権福祉センター	3日(木) 17日(木)	10時～15時	☎お太助フォン42-2826	
		甲田人権福祉センター	10日(木)	13時～16時	☎お太助フォン45-4922	
相続・遺言 成年後見相談会	【特設】 相続・遺言・後見制度 相NPO法人ひろしま相続・後 見サポートセンター	八千代人権福祉センター	7日(月)	13時～16時	☎お太助フォン52-7500	
		美土里支所	9日(水)		☎お太助フォン54-0311	
		たかみや人権福祉センター	15日(火)		☎お太助フォン57-1330	
		向原支所	24日(木)		☎お太助フォン46-3111	
年金・労働 無料相談会	年金・労働のお悩み、障害年 金請求の記入方法など 相社会保険労務士	クリスタルアージョ 研修室101	17日(木)	14時～15時45分	広島県社会保険労務士会三次支部 道沖祐子社労士事務所 ☎52-3555	
断酒会	自身や家族のお酒に関する お悩み	吉田人権福祉センター	1日(火) 5日(土) 19日(土)	18時30分～ 20時30分	広島断酒ふたば会(中田克宣) ☎090-4802-1865	
			27日(日)	13時30分～ 15時30分		
			平日	9時～17時		☎お太助フォン42-2826
			水	10時～15時		☎お太助フォン52-7500
人権・福祉に 関する相談	人権・福祉、その他心配事や悩 み事などの相談 相人権相談員・人権福祉セン ター指導員	美土里支所	平日	9時～17時	☎お太助フォン54-0311	
		たかみや人権福祉センター	平日	9時～17時	☎お太助フォン57-1330	
		甲田人権福祉センター	平日	9時～17時	☎お太助フォン45-4922	
		向原支所	24日(木)	13時～16時	☎お太助フォン46-3111	
		八千代人権福祉センター	平日	9時～17時	☎お太助フォン52-7500	
生活困窮者相談	生活保護など生活困窮に関して	電話・窓口相談	平日	8時30分～17時15分	社会福祉課☎お太助フォン42-5615	
障害者相談	障害者やその家族の方などの お悩み	電話・窓口相談	平日	8時30分～ 17時30分	障害者基幹相談支援センター ☎お太助フォン47-1080	
		電話・窓口相談	平日	8時30分～17時	清風会つばみ☎47-2092	
		電話・窓口相談	平日	9時～18時	相談支援事業所もやい☎46-5760	
高齢者相談	高齢者に関して	電話・窓口相談	平日	8時30分～ 17時30分	地域包括支援センター ☎お太助フォン47-1132	
消費生活相談	悪質な商取引に関する消費者 相談	電話・窓口相談	火・木	9時30分～12時 13時～16時30分	消費生活相談室 ☎42-1143	
県民相談	離婚・相続・近隣トラブル、 交通事故など	電話・窓口相談	平日	9時～17時	広島県生活センター ☎082-223-8811	
お太助フォン相談	お太助フォンに関する相談	電話・窓口相談	平日	9時30分～18時	CBBS株式会社☎050-5535-5500 お太助フォン99-5500	
広島県小児救急 医療電話相談	子どもの急な病気	電話相談	平日	19時～翌8時	☎局番なしの#8000 (携帯電話からも利用可)	

※新型コロナウイルス感染症の影響で日程が変更される場合があります。最新の情報は、問い合わせ先に確認してください。

新型コロナウイルス相談窓口

※相談時の症状の目安は、広島県および
厚生労働省のホームページを確認してください。

相談先	電話番号	受付時間
広島県受診・相談センター	☎082-513-2567	終日
厚生労働省	☎0120-56-5653	9時～21時

およろこび

吉田町 八千代町

山内 茉帆 (やまうち まほ) 松村 希架 (まつむら ののか)

大田 朝陽 (おおた あさひ) 甲田町 張 晨皓 (ちょう ちんほ)

大谷 陽翔 (おおたに はると)

おくやみ

吉田町 [下根] 三木 清子 (74歳)

[常友] 仁井 信子 (74歳) [佐々井] 南 静子 (95歳)

[常友] 大田 保人 (77歳) [美土里町]

[常友] 竹下 義則 (62歳) [横田] 元岡 ヒサコ (98歳)

[常友] 光永 良人 (83歳) [生田] 沖増 雪子 (94歳)

[上入江] 森本 妙子 (74歳) [北] 秋山 ミチ子 (84歳)

[上入江] 中村 志佳子 (89歳) [高宮町]

[上入江] 藤城 ツヤ子 (90歳) [羽佐竹] 拜志 學 (86歳)

[吉田] 小田 ハルエ (101歳) [羽佐竹] 吉岡 七郎 (93歳)

[吉田] 村崎 幸造 (101歳) [佐々部] 大番 進 (72歳)

[山手] 上地 静雄 (93歳) [佐々部] 上門戸 節吾 (92歳)

[山手] 難波 一男 (89歳) [甲田町]

[川本] 金山 房子 (81歳) [上甲立] 仁井 敏 (91歳)

[川本] 山下 勲三 (78歳) [上甲立] 鳴谷 トキエ (81歳)

[下入江] 観野 ヤスコ (91歳) [上甲立] 三浦 雪子 (92歳)

[国司] 迫本 俊幸 (78歳) [高田原] 寄金 八百三 (90歳)

[小山] 寛田 俊子 (97歳) [高田原] 山本 貞恵 (96歳)

八千代町 [向原町]

[勝田] 石神 博 (71歳) [坂] 向井 嘉明 (88歳)

[勝田] 山本 美栄子 (82歳) [長田] 重本 憲治 (74歳)

[上根] 竹本 幸枝 (96歳) 敬称略

[上根] 久保 道子 (85歳)

※このおよろこびとおくやみは届出時に掲載を希望した方のみです。市外で届けた方や掲載の確認が取れていない
方の名前の掲載を希望する場合は、総務課秘書広報室 ☎お太助フォン42-5627に連絡してください。

自衛官募集～平和を仕事にする～

広島地本 検索

募集項目	応募資格	受付期間	試験日
予備自衛官補	一般	1月6日～4月8日	4月11日～17日
	技能		
自衛官候補生(男子)	18歳以上33歳未満の者	年間を通じて行っております	詳細はお問い合わせください。

※詳しい内容はホームページをご覧ください。自衛隊司令部募集案内所にお問い合わせください。

※本庁・各支所にパンフレットを置いてありますのでご利用ください。 自衛隊司令部募集案内所 ☎082-815-3980

2月 | 休日・夜間の救急医療

- 高田地区休日夜間救急診療所
JA 吉田総合病院(吉田町)
〈平日〉17:00～翌8:30
〈日・祝日〉8:30～翌8:30
【内科・外科】☎42-0636
- なかもと眼科クリニック(甲田町)
2月13日(日)
【眼科】☎45-7814

※都合により変更になる場合があります。
出かける前に医療機関へお問い合わせください。

2月 | 納税

- 固定資産税 第4期
 - 国民健康保険税 第8期
 - 後期高齢者医療保険料 第8期
 - 介護保険料 第6期
- 納期限:2月28日(月)

ハローワーク安芸高田
求人求職状況(11月分)

月間有効求職者数 442人

月間有効求人数 667人

月間有効求人倍率 1.51倍

お仕事のご相談・求人募集はハローワークを
ご利用ください ☎42-0605 図42-0224

人口 令和4年
1月1日時点

人口総数	27,529	前年比(-510)
世帯数	13,407	(-135)
男	13,298	(-233)
女	14,231	(-135)

災害件数 令和3年
12月分

	火災	救急	救助
令和3年累計	1件 (18)	151件 (1,455)	0件 (36)
前年同月	2件	132件	1件

毎月1日と15日は「防災デー」

交通事故(年間累計) 令和3年
12月末時点速報値

人身事故		
件数	死者	負傷者
32件(-3)	0人(-2)	44人(+2)

※()内は前年同月の増減数

管内交通事故の特徴

出合頭……………1件 正面衝突……………1件
右折時……………1件 追突……………2件