

安芸高田

3

Vol.205



未来へつなぐ
私たちの夢

地域おこし協力隊活動報告

地域を守る消防団に入団しませんか？

集まれ！

安芸高田のアイドル

2歳6か月児相談で撮影します！



今回はここで撮影します！

2歳6か月児相談

日時：3月26日 (金)
場所：保健センター

●お問い合わせ
総務課 秘書広報室
☎お太助フォン42-5627

撮影にご協力
をお願いします

02 地域おこし協力隊
活動報告

03 目次

04 行政情報

05 副市長を全国公募
国民年金のあれこれ

06 健康いいカラダ

07 いきいき介護

08 国保だよ

10 げんきな親子

12 としょもつ!

14 HOTな話題

15 人輝く

16 地域を守る消防団に
入団しませんか?

18 消防

19 警察
異文化と暮らす

20 歴史紀行

21 トピックス/募集

22 およこび・おくやみ

23 3月の相談

24 安芸高田のアイドル



〈今月の表紙〉

立春日で自分たちの夢を発表する
美土里中学校の生徒たち

本庁・支所連絡先

安芸高田市 ☎ お太助フォン 42-2111 (代)
八千代支所 ☎ お太助フォン 52-2111
美土里支所 ☎ お太助フォン 54-0311
高宮支所 ☎ お太助フォン 57-0311
甲田支所 ☎ お太助フォン 45-4111
向原支所 ☎ お太助フォン 46-3111

市役所開庁時間 8時30分～17時15分
(土曜・日曜日、祝日、年末年始は閉庁)

安芸高田市
ホームページ

<https://www.akitakata.jp>



参加者募集

第2弾 あきたかた Meet-Up #教育を語ってみる【中学・高校生編】

市の教育や環境のことなど、石丸市長と直接意見交流してみませんか？ 次回は中学生・高校生の保護者を対象に開催。話したいこと、聞きたいことを持ち寄って、一緒に安芸高田市を盛り上げましょう！

市長が
答えます!



スマートフォンやタブレットから意見、質問をすることができます。

日時	3月17日(水) 19時～
場所	クリスタルアージュ4階小ホール
申込	右記QRコードから申し込みフォームにアクセスし、申し込んでください。 
申込期限	3月9日(火)
対象	中学・高校生(13～18歳)の保護者 ※中学・高校生の同席も可能

※新型コロナウイルス感染症対策を十分に行ったうえで開催します。

☎ 地方創生推進課 まちづくり支援係 ☎ お太助フォン 42-2124

本紙掲載のイベント情報等は、2月5日時点の情報のため、新型コロナウイルス感染症拡大の影響で中止、または延期となる場合があります。最新の情報は、各イベントの問い合わせ先に確認してください。

花村さんのミッションは「食と農のマッチング事業」。市の新しい特産品として注目を集めるもち麦を使った商品開発に取り組みました。これまで完成したメニューは、ピザ生地や甘酒、お菓子など。レシピはイベントなどで配布され、もち麦の知名度アップに一役買っています。また、地域おこし協力隊の卒業後を見越して、安芸高田産のフルーツを使ったドライフルーツやドライ野菜にも挑戦。次々と新商品作りに励んでいます。そんな花村さんの心をつかんで離さない景色が本郷の棚田(八千代町)。棚田モリモリ開墾クラブに入会し、棚田の復活に力を注いでいます。「棚田にはお茶の木がたくさんあるんです。復活させてお茶や紅茶を作るイベントを開催するなど、人が集まるきっかけをつくりたい」と夢を語ってくれました。



棚田の美しい景色をよみがえらせて、人が集まる場所づくりをしたい

地方創生推進課
花村友紀さん



各分野で奮闘中

地域おこし協力隊活動報告



住んでいる向原町を
多文化共生・国際交流の
拠点にするのが夢

人権多文化共生推進課
福岡 奈織さん



これまで約30の国と地域を訪れ、外国でたくさんの方にお世話になったという福岡さん。今度は自分が日本に住む外国の方たちにその恩を返したいと地域おこし協力隊に応募しました。ミッションは「多文化共生推進事業」。急増している技能実習生をはじめとする外国の方が、市民と同じように対等に活躍できるまちづくりに力を注いでいます。主な仕事はSNSでの情報発信や外国籍の子どもの学習支援、日本語指導、技能実習生との交流など。「高校生を対象とした多文化共生リーダー養成講座では世界とオンラインでつなぎ、交流してもらいました。子どもから大人まで、世界を身近に感じてもらえるような講座や授業を開催しながら、多文化共生について皆さんと一緒に考えていきたい」と話してくれました。

“新／真・安芸高田市”の実現へ

副市長を 全国公募

安芸高田市を発展へと向かわせるため、“攻めの要”となるもう一人の副市長を公募し、選考を進めています。未来志向の事業を考案・実行し、変革の原動力となっていただく考えです。新たに真に統合されたまち“新／真・安芸高田市”に、どうぞご期待ください。

公募から着任までのスケジュール

応募受付	1月4日～31日
1次選考(書類選考)	～2月4日
2次選考(Web面接、適性検査)	2月9日、10日、12日、13日
最終選考(対面面接)	2月19日、20日
内定	2月下旬
議会の選任同意	3月中旬
着任	4月1日(予定)

※任期(予定):令和3年4月1日～令和7年3月31日

応募件数
4,115件

☎総務課 職員係 ☎お太助フォン 42-5611

制度に関する
お知らせ

行政情報

新型コロナウイルスワクチン接種

新型コロナウイルスワクチン接種は、国の指示のもと、県が協力し市が実施します。現在は実施体制の調整中です。詳細が決まり次第、広報あきたかた、市ホームページ、お太助フォン等でお知らせします。

■接種開始時期…未定

※接種対象時期に「接種券」「案内」などを個別に送付予定です。

※医療従事者、65歳以上の方を優先して接種するよう国から指示されています。

■接種回数………1人2回

※製薬会社ごとに接種間隔が異なります。同じ製薬会社のワクチンを接種します。

■予約方法………コールセンターへ電話で予約

※LINEなどを活用した予約も検討しています。

■接種費用………無料 ※詐欺に注意してください。
接種場所・接種方法は、現在医師会と協議中です。

市ホームページ

https://www.akitakata.jp/ja/shisei/section/koureihukusi/corona_vaccine/



☎健康長寿課 健康推進係

☎お太助フォン 42-5633 ☎47-1282

身体障害者手帳の再認定

障害の状態が、「再生医療の適用」や「機能回復訓練」などで変化が予想される場合は、再認定を実施します。再認定の時期に書面で通知しますので、期日までに診断書・意見書を提出してください。

再認定期日の指定がない手帳をお持ちの方は、障害の程度が変わったり、新たな障害が加わったときには、新規交付時と同様に申請してください。

■以下の場合にも届け出が必要で

- 氏名変更
- 住所変更
- 死亡
- 紛失、破損

☎社会福祉課 障害者福祉係 担当:好岡

☎お太助フォン 42-5615 ☎42-2130

国民健康保険・後期高齢者医療被保険者の方へ 服薬情報を送付します

病気の重篤化防止や医療費削減を目的として、服薬情報を送付しています。通知を受けた方は、かかりつけ医やかかりつけ薬局で提示し、重複している薬や飲み合わせが悪い薬を確認してください。

《対象者》※以下の全てに該当する方

○国民健康保険の被保険者

- 60歳以上75歳未満の方
- 2か所以上の医療機関で受診した方
- 6種類以上の薬を服薬している方

○後期高齢者医療の被保険者

- 2か所以上の医療機関で受診した方
- 6種類以上の薬を服薬している方

■外出時は「お薬手帳」を携帯しましょう

外出時に思わぬけがや体調不良で病院を利用することもあります。病院や薬局ごとにお薬手帳を作らず一冊にまとめて携帯しましょう。いつも服用している薬やアレルギー等の情報を記録して、いざというときに備えてください。

☎保険医療課 医療保険年金係 担当:高橋・深井

☎お太助フォン 42-5619 ☎42-2130

身体障害者手帳 交付申請を受け付けています

さまざまな制度の支援やサービスを受けるために必要な「身体障害者手帳」を交付しています。

《対象者》

身体(視覚、聴覚、平衡、音声・言語・そしゃく、肢体不自由、心臓、腎臓、肝臓、呼吸器、ぼうこう、直腸、小腸、免疫)に永続する障害がある方

《申請時必要書類等》

- ①申請書
 - ②指定医師の診断書・意見書
 - ③写真2枚(脱帽、上半身、真正面、縦4cm×横3cm)
 - ④個人番号(マイナンバー)と身元確認ができるもの
- ※①と②の用紙は窓口に設置しています(市のホームページからもダウンロードできます)。

☎社会福祉課 障害者福祉係 担当:好岡

☎お太助フォン 42-5615 ☎42-2130

退職時の国民年金手続き

退職後に、厚生年金保険が適用されている事業所に再就職する場合は引き続き厚生年金保険に加入することになりますが、それ以外の場合で60歳未満の方は、国民年金加入の手続きが必要です。

※退職者に扶養されていた60歳未満の配偶者も同様に手続きが必要です。



国民年金被保険者分類		手続き方法
第1号被保険者	退職後に、厚生年金保険の適用事業所に再就職しない60歳未満の方	退職日の翌日から14日以内に離職票など退職したことが分かるもの、年金手帳等基礎年金番号がわかるものを持参し、年金事務所、または本庁・各支所で手続きをしてください。
第3号被保険者	退職後に、「厚生年金保険に加入している被保険者」の扶養になる20歳以上60歳未満の配偶者	配偶者の勤務している事業所を通じて手続きをしてください。

☎三次年金事務所 ☎0824-62-3107

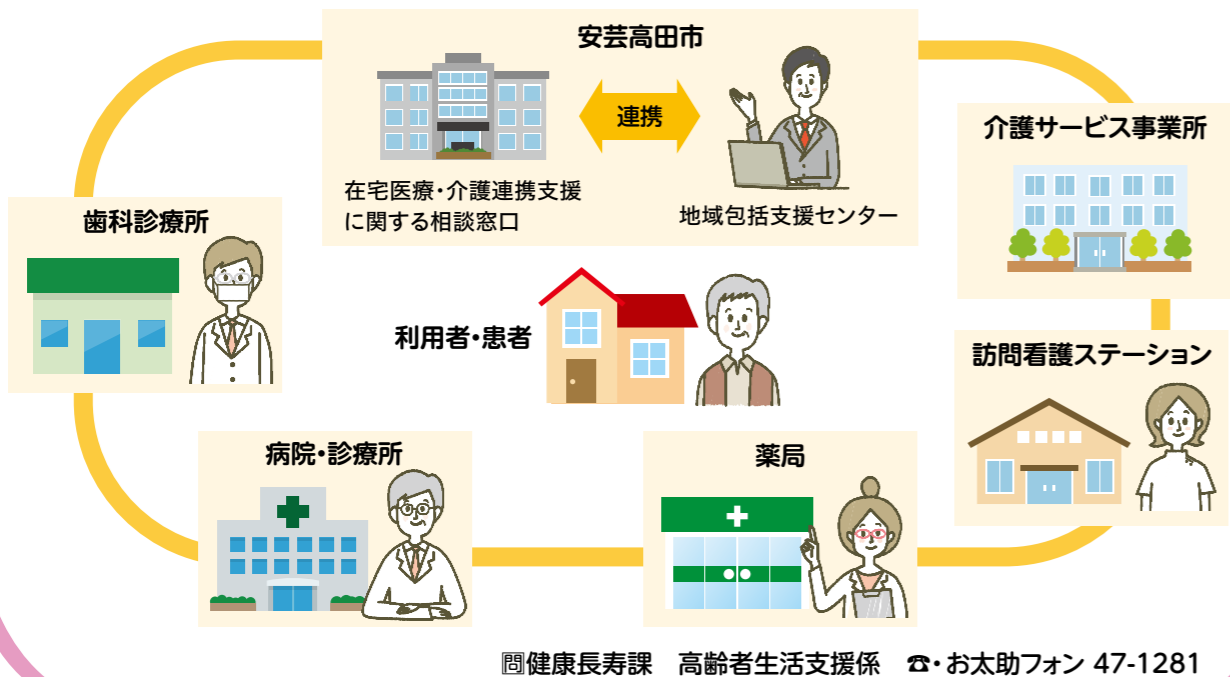


いきいき介護



地域で連携したシステムの構築に取り組んでいます

市民の皆さんが、いつまでもいきいきと安心して暮らせるように、医療や介護、生活上の支援、介護予防など、地域性を踏まえたうえでの連携した体制づくりに取り組んでいます。今後も各種研修や公開講座など、市民が参加できる取り組みも開催しますので、ぜひ参加してください。



健康いいカラダ



みんな笑顔で長生きしようやあ

健康あきたかた21推進中!

大切な人の悩みに気づき、支える
あなたもゲートキーパーに!

あなたの身近に悩みや問題を抱えてつらい思いをしている方はいませんか? 一人でも多くの方にゲートキーパーとしての意識を持っていただくことが、大切な方を守ることに繋がります。寄り添い、関わりをもち、異変に気付く。それぞれの立場でできることから始めてみませんか?

ゲートキーパーとは
悩みを抱えた人々に「気付く・聞く・つなぐ・見守る」ことができる方のことで、特別な資格は必要ありません。

ゲートキーパーの役割

気付く

家族や仲間の変化に気付いて、声を掛ける。

眠れていますか?
最近しんどそうだけど大丈夫…?

聞く

本人の気持ちを尊重し、耳を傾ける。

つらかったですね
よく話してくれたね
よく一人で頑張っていましたね

つなぐ

本人の気持ちを受け止めてから、専門家や相談機関に相談するよう促す。

まずは健康長寿課健康推進係へお電話ください
☎お太助フォン 42-5633

見守る

温かく寄り添いながら、じっくりと見守る。

身近な方は大丈夫?

メンタルチェック

まずは身近な人の変化に「気付く」ことから取り組んでみてください。

- 服装が乱れてきた
- 急に痩せた、太った
- 感情の変化が激しくなった
- 表情が暗くなった
- 一人になりたがる
- 不満、トラブルが増えた
- 独り言が増えた
- 他人の視線を気にするようになった
- 遅刻や休みが増えた
- ぼんやりしていることが多い
- ミスや物忘れが多い

食のさんぽ道

安芸高田市食生活改善推進協議会

recipe

魚の照り焼き

【材料(4人分)】(1人分) エネルギー 190kcal・塩分1.0g

- | | | |
|----------------|---|--------------|
| 魚 …… 4切(1人70g) | A | 砂糖 …… 小さじ4 |
| 酒 …… 小さじ4 | | しょうゆ …… 小さじ4 |
| 小麦粉 …… 小さじ4 | | 酒 …… 大さじ2 |
| 油 …… 小さじ2 | | 酢 …… 大さじ2 |
| ホウレン草 …… 120g | | |

【作り方】

- ①魚に酒を振り5分ほどおく。
- ②ホウレン草は、ゆでて長さ3cmに切る。
- ③Aの調味料を合わせる。
- ④魚の水分を拭き取り、小麦粉をまぶす。
- ⑤フライパンに油を熱し、魚の両面を焼く。中まで火が通ったら③の調味料を加えからめる。
- ⑥器に魚とホウレン草を盛りつける。

大好評につき、減塩レシピ集を増刷しました! ご希望の方は、健康長寿課までご連絡ください。市ホームページでも見ることができます



健康長寿課 健康推進係 ☎お太助フォン 42-5633

酢が入っているのでさっぱりと食べられます



毎月19日は食前の日

「生活習慣病予防のための減塩レシピ」を作成しました



健康長寿課 健康推進係 ☎お太助フォン 42-5633

4月1日から

ごみの収集日程が変わります

詳しくは「令和3年度ごみ収集カレンダー」を確認してください。

主な変更点

ペットボトル又はプラスチック製容器包装 月2回 ▶ **週1回**

古紙類 月2回 ▶ **月1回**

収集回数の変更に伴い、美土里町、高宮町、向原町は、燃えないごみ・有害ごみの収集日が変わります。

3月31日(水)は容器包装類を収集します

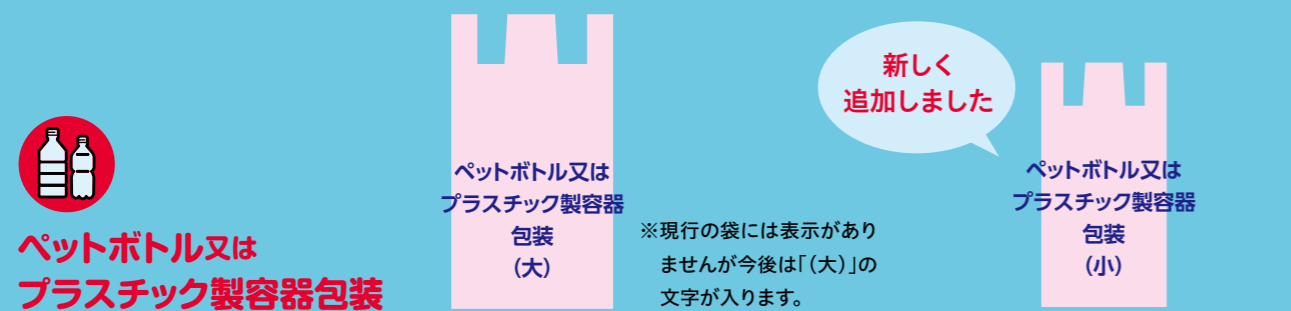
収集期間調整のため、全町で容器包装類(ペットボトル、プラスチック製容器包装、紙パック)を収集します。

燃えるごみ、ペットボトル又はプラスチック製容器包装指定ごみ袋のサイズが増えました



燃えるごみ

容量 価格(10枚)	大	小	ミニ
容量	40ℓ	25ℓ	13ℓ
価格(10枚)	650円	400円	200円



ペットボトル又はプラスチック製容器包装

容量 価格(10枚)	表示なし(大)	小
容量	50ℓ	25ℓ
価格(10枚)	300円	150円

問環境生活課 環境生活係 ☎お太助フォン42-1126

だ よ り 保 国

国民健康保険の届け出は忘れずに

卒業・就職・退職などで健康保険の変更があるときは、14日以内に届け出が必要です。以下に該当する場合は必要書類等をお持ちのうえ、保険医療課医療保険年金係、または各支所に届け出てください。

【国民健康保険に加入するとき】

社会保険等をやめたとき(扶養をはずれたときも含む)	
必要書類等	<ul style="list-style-type: none"> ・社会保険等をやめたことがわかる証明書 ・マイナンバーカード等個人番号がわかるもの ・印鑑
安芸高田市に転入したとき(転入前が国保の場合)	
必要書類等	<ul style="list-style-type: none"> ・転出証明書 ・印鑑

【国民健康保険をやめるとき】

社会保険等に加入したとき(扶養になったときも含む)	
必要書類等	<ul style="list-style-type: none"> ・国民健康保険証 ・社会保険等の保険証(コピー可) ・マイナンバーカード等個人番号がわかるもの ・印鑑
安芸高田市から転出するとき	
必要書類等	<ul style="list-style-type: none"> ・国民健康保険証 ・印鑑

注意!

届け出が遅くなると...

国民健康保険の加入日は、届け出た日ではなく、前の社会保険等の資格がなくなった日です。届け出が遅くなれば、保険税もその分さかのぼって課税されるため、1回当たりの負担が大きくなる場合があります。

注意!

届け出が遅くなると...

保険税が課税され続け、社会保険等と二重に支払いをしてしまうこともあります。
※誤って市が交付した国民健康保険証で医療機関等を受診した場合、保険が負担している医療費(7割または8割)を市に返還する必要があります。

他の保険への変更中に病院にかかるときは?

次の保険証が手元に届いていないときに医療機関等を受診する際には、保険の切り替え手続き中であることを必ず伝えてください。手続き中は、市から交付された国民健康保険証が使えません。

修学中の方の国民健康保険証

通学のために、本市から転出して別の住所に住んでいる方は、転出前と同様に本市交付の国民健康保険証が使える場合がありますので、該当する方は届け出てください。

※3月までに修学中の方の保険証を交付している世帯へ、修学状況の確認を通知していますので、内容を確認してください。

〈届出時必要書類等〉

- ・修学先の学校名、修業年限か学年が確認できるもの(在学証明書や学生証など)
- ・マイナンバーカード等個人番号がわかるもの
- ・印鑑

※卒業後、引き続き国民健康保険に加入する方は、住民票のある市町村の国民健康保険に加入することになりますので届け出てください。

問保険医療課 医療保険年金係 ☎お太助フォン 42-5619

乳幼児等 医療費助成制度

0歳から18歳到達年度末までの方が受けた保険診療の自己負担部分(一部負担金額を除く)を助成します。
 ※16歳から18歳の間は、健康保険の被保険者になるなど、場合によっては助成が受けられない場合があります。

自己負担額

1医療機関ごとの上限

【通院】500円/日

※月4日まで(月5日以降は自己負担がありません)

※院外処方の場合は自己負担はありません。

【入院】500円/日

※月14日まで(月15日以降は自己負担がありません)

受給者証の更新

小学生以上の方の受給者証は、年度毎に自動更新します。
 3月中旬ごろに新しい受給者証を送付しますので確認してください。

問保険医療課 医療保険年金係 ☎お太助フォン 42-5619

こども発達支援センター 常時実施

こども発達支援員が、就学までの乳幼児の心身の成長・発達に関する悩みなどの相談に応じます。

☎電話受付
 随月～金(祝日除)8:30～17:15
 園こども発達支援センター ☎お太助フォン47-4151

地域子育て支援事業 常時実施

子育て中の保護者と子どもの交流の場としていつでもご利用できます。
 保育士による育児相談やアドバイスなど、地域での子育てを支援します。

吉田保育所 月～土 9:00～17:00 ☎お太助フォン 42-0662
 みどりの森保育所 月～土 9:00～17:00 ☎お太助フォン 54-0880
 ふなさ保育園 月～土 9:00～17:00 ☎お太助フォン 57-0007
 くるはら保育園 月～金 9:00～17:00(土～12:00) ☎お太助フォン 57-1633
 甲田いづみこども園 月～金 9:00～17:00 ☎45-7270

子育て支援センター 常時実施

家庭児童相談員、母子・父子自立支援員、保健師、子育て支援員が子育てに関する悩みなどの相談に応じます。

※電話相談も受け付けます
 随月～金(祝日除)8:30～17:15
 園子育て支援課 児童福祉係 ☎お太助フォン47-1283

園庭開放

下記の保育園は随時園庭開放を行っています。
 日程は直接各保育園にお問い合わせください。

可愛保育園 ☎お太助フォン 43-1776
 刈田保育園 ☎52-2099・お太助フォン 88-0855
 八千代南保育園 ☎お太助フォン 52-3048
 そらはる保育園(認可外) ☎43-0611

☎健康長寿課 健康推進係 ☎お太助フォン 42-5633
 ☎子育て支援センター ☎お太助フォン 47-1283
 ☎「集まれ!安芸高田のアイドル」撮影会 総務課 秘書広報室 ☎お太助フォン 42-5627
 ☎「ブックスタート」生涯学習課 社会教育係 ☎お太助フォン 42-0054

2021
 3

お茶・タオル・着替え・帽子を持ってきてくださいね

げんきな親子

日	月	火	水	木	金	土
1	2	3	4	5	6	
7	8	9	10	11	12	13
14	15	16	17	18	19	20
21	22	23	24	25	26	27
28	29	30	31			

健康診査
 診察および育児全般の個別相談

育児相談
 保健師・栄養士による育児全般の個別相談

巡回育児相談会
 保健師・保育士が保育所・保育園に訪問し、相談に応じます。

4か月児相談・2歳6か月児相談
 身体計測、食生活・歯・ことばなど育児全般の個別相談

母乳相談・妊婦相談
 助産師による母乳測定、乳房トラブル、卒乳、妊婦健康診査の結果や生活などの相談

すくすく離乳食教室(乳幼児健康教室)
 体と口の発達に合わせた離乳食教室 ※対象月齢外でも参加可(要相談)

子育て広場(親子交流会・親子体操)
 託児はありませんが、ごきょうだいを連れての参加もできます。



基本の折り方だけで楽しめる

折り鶴クラフト おしゃれなアートと素敵な雑貨



森本 美和 / 著 講談社 / 刊

表紙に出ているきれいな赤い花の鉢植え。よく見ると、花の部分は全て折り鶴でできています。その他にも、ミニ盆栽やつるし飾り、アクセサリーなど、折り鶴を使ったアイデア作品が満載。普段と違う折り鶴の世界を楽しんでみませんか。



高宮図書館 政森

最高に愉快で痛快な連作短編集

ヤッさん(1)



原 宏一 / 著 双葉社 / 刊

ヤッさんは築地市場でも銀座の高級料理店でも一目置かれるホームレス。彼に信頼を寄せる仲間たちとともに、日常的な厄介事を解決していくお話です。ホームレスになったばかりのタカは、ヤッさんからたくさんの事を学びます。ぜひ続きも読んでみてください。



八千代図書館 蒲原

女性を描いた8つの物語

女神のサラダ



瀧羽 麻子 / 著 光文社 / 刊

農業や酪農に関わる人々の物語。転職し農場で働き始めた女性、農業大学校へ通う女の子など、主人公はさまざまな世代の女性たち。それぞれ葛藤を抱えています。一歩踏み出すことで新たな発見をし、前を向いていきます。心の栄養をもらえる短編集です。



中央図書館 大川

44の悩み別「読書」のすすめ

モヤモヤしている女の子のための読書案内



堀越 英美 / 著 河出書房新社 / 刊

人に打ち明けづらいモヤモヤを抱えている、10代の女の子たちへ。この本は、モヤモヤ別に本を紹介。おすすめポイントもわかりやすく書かれています。心の中を整理してくれる本に出合えるかもしれません。朝読やうち時間に読んでみませんか。



美土里図書館 原田

今月の本棚

図書館のスタッフがおすすめの本を紹介しします

安芸高田市立図書館 安芸高田市 図書館

[開館時間] 平日 / 中央図書館 10時~19時 その他の図書館 10時~18時
土日 / 中央図書館 9時~18時 その他の図書館 9時~17時

貸出等ができない時間帯 八千代・高宮・甲田・向原 / 13時~14時
美土里 / 11時45分~12時45分

[休館日] 月曜・祝日・毎月第2金曜 ※祝日が月曜に重なる場合はその翌日



3月にちなんで
タイトルに3が入った本
集めました!

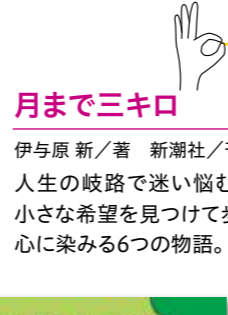
春の訪れを感じ、心がワクワクする3月がやってきました。探してみるとタイトルに「3」が使われている本って意外に多いんです。今回は、さまざまなジャンルから「3」にまつわる本を集めてみました。いつもとは違う視点で本を選んでみませんか?



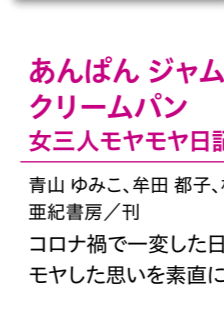
暮らし
バッグは、3つあればいい
迷いなくなる「定数化」
おふみ / 著 KADOKAWA / 刊
家の中のモノを定数化すると生活がぐんとラクに! モノを減らすコツやポイントがいっぱい。



デザイン
3色だけでセンスのいい色
ingectar-e / 著 インプレス / 刊
デザインの配色に悩む方にセンスよくまとめるコツを紹介。見るだけでもワクワクします!



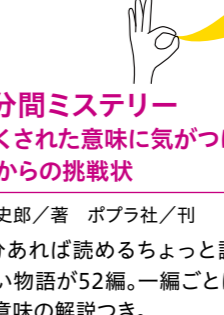
小説
月まで三キロ
伊与原 新 / 著 新潮社 / 刊
人生の岐路で迷い悩む人たちが、小さな希望を見つけて歩き出す... 心に染みる6つの物語。



エッセイ
あんぱん ジャムパン クリームパン 女三人モヤモヤ日記
青山 ゆみこ、牟田 都子、村井 理子 / 著 垂紀書房 / 刊
コロナ禍で一変した日常。その真ただ中でモヤモヤした思いを素直に語る女三人の交換日記。



絵本
3びきのこぶたと4ひきめのこぶた
きしらまゆこ / 作・絵 教育画劇 / 刊
あの有名な3びきのこぶたのお話に4ひきめが登場? 仕掛けを開くと新しいお話が楽しめる絵本。



児童書
3分間ミステリー かくされた意味に気がつけるか? 謎からの挑戦状
黒 史郎 / 著 ポプラ社 / 刊
3分あれば読めるちょっと謎めいた短い物語が52編。一編ごとに隠された意味の解説つき。

今日借りた本 教えてください



絵本に書いてある手伝いができるようになりました。成長が感じられてうれしいです。
こじま かなこ さくらこ
小島 可奈子さん、櫻子ちゃん
(甲田町在住)

『ねこのかあさんのあさごはん』
どいかや / 著 小学館 / 刊
月曜から日曜までねこ一家の楽しい朝ごはんの様子が描かれています。木曜は寝坊して家族が助けてくれます。お母さんも完璧じゃないところもちゃんと描かれていて好きです(笑)。1歳半の時に初めて手に取って4歳になる今でもお気に入りの一冊です。

新着図書情報 新刊情報のごく一部です。そのほかの新刊情報は館内検索機・ホームページからご覧いただけます。

バスザウルス	たべる	おぼけのアッチとコロツケ	クレヨンしんちゃんのやる気がどんでん	夜明けのすべて	善医の罪	犬がいた季節	生き抜くヒント	50過ぎたら、住まいは安全、	おいしい酒肴(おつまみ)は	大人の服選びの教科書	免疫力が上がる腸活クスリ	ようこそソニー子育てキッチンへ	全国「武将印」徹底ガイド	弘兼流 やめる! 生き方	ギネス世界記録 2021
五十嵐 大介 / 著	工藤 ノリコ / 著	角野 栄子 / 著	白井 儀人 / キャラクター原作	瀨尾 まいこ / 著	久坂 部 羊 / 著	伊吹 有喜 / 著	五木 寛之 / 著	沖 幸子 / 著	栗原 心平 / 著	霜鳥 まき子 / 著	藤田 紘一郎 / 監修	村上 三保子 / 著	小和田 哲男 / 監修	弘兼 憲史 / 著	クレイグ・グレンディン / 編
絵本	絵本	児童読物	学習読物	小説	小説	小説	エッセイ	室内遊び	料理	ファッション	健康法	家庭教育	旅行	ライフ	ブック

図書館からの お知らせ

■ 図書館雑誌スポンサー(広告主)募集 図書館に雑誌をご提供いただくスポンサー企業等を募集します。
〈応募資格〉民間事業者等
〈広告の掲載方法〉(1)雑誌の最新号カバーに、スポンサー名およびスポンサーが作成された広告を掲示します。約60種類の図書館の雑誌の中から自由に選択できます。
(2)図書館のホームページにスポンサー名を掲載します。
〈お問い合わせ〉生涯学習課 社会教育係 ☎お太助フォン42-0054

第18回 安芸高田市児童・生徒自画像展 入賞・入選者発表

市内の小中学生からの応募作品904点の中から、市長賞、議長賞、教育長賞、館長賞と、優秀賞、入選作品が選ばれました。



市長賞
さえき わたる
佐伯 航
(愛郷小5年)



市議会議長賞
つつい ひなこ
筒井 陽菜子
(高宮中3年)



教育長賞
さわ ことう
澤 虎童
(向原小3年)



八千代の丘美術館館長賞
しょうだ とわ
正田 都羽
(吉田中2年)

優秀賞

もりかわ すず
森川 鈴 (吉田小3年)

いわた ひろき
岩田 央絆 (愛郷小5年)

しおざき れん
塩崎 蓮 (八千代小3年)

ますだ かな
増田 柑那 (美土里小5年)

わくひろ ほたか
湧廣 歩高 (川根小3年)

かたおか はく
片岡 花珀 (高宮小3年)

おかざき こうへい
岡崎 公平 (甲田小5年)

なかお くれは
中尾 紅葉 (向原小5年)

はなふさ かすみ
花房 果純 (吉田中2年)

ちかすえ たいき
近末 太毅 (八千代中3年)

たしも こはる
田下 心遥 (美土里中3年)

かこやま おうた
加古山桜汰 (高宮中1年)

やりわけ ことな
鎗分 琴菜 (甲田中3年)

いぐち
井口 あかり (向原中3年)

入選

みうら ひなた
三浦 陽 (吉田小3年)

とがわ まこと
土河 真斗 (愛郷小5年)

ただ りさ
多田 莉紗 (八千代小3年)

まえだ さき
前田 紗希 (甲田小3年)

かわもと すみれ
川本 純伶 (甲田小5年)

たかはし りゅうま
高橋 隆真 (甲田小5年)

おの なつき
小野 菜月 (向原小3年)

ほそ野 ふう
細野 風 (向原小3年)

かど ゆりか
角 優梨香 (吉田中2年)

やまおき まひろ
山沖 菜優 (美土里中2年)

おおしも ななみ
大下菜々美 (美土里中3年)

にしはら かなと
面原佳樹斗 (高宮中2年)

まつもと
松本ちなつ (高宮中2年)

なかむら ももか
中村 百夏 (高宮中3年)

まつだ るい
松田 琉依 (甲田中1年)

くどう たいせい
貢藤 大成 (甲田中3年)

※敬称略

感謝状贈呈

ないとう りょう
内藤 亨さん

「安芸高田市ふるさと応援寄附制度」により、市へ多額の寄附をいただきました。



このコーナーは市内のいろいろな出来事を紹介するコーナーです。皆さんの身近な出来事をお知らせください。

総務課 秘書広報室
〒731-0592 安芸高田市吉田町吉田791番地
☎お太助フォン 42-5627 ㊟42-4376

HOTな話題

1月22日(金) 市役所本庁

自治体クラウドに関する
三次市との協定締結式
(オンライン開催)



住民票や納税記録の管理等を行う基幹業務システムのコスト削減等を図るため、クラウドコンピューティングの共同利用について三次市と協定を締結しました。

1月8日(金) 道の駅「三矢の里あきたかた」

来場者100万人達成セレモニー



道の駅「三矢の里あきたかた」の累計来場者数が100万人を達成! 株式会社道の駅あきたかたの社長でもある石丸市長も駆けつけ記念品の贈呈や記念撮影などのセレモニーが行われました。100万人目のお客様は、吉田町の中村さん。

2月5日(金)

市議会議場

生徒議会



今年は八千代中学校の2年生25人が体験しました。そのうち6人の生徒が議員として一般質問に立ち、市長や教育長に対し、中学生ならではの視点で鋭い意見や提案を投げかけました。

1月31日(日)
多文化共生センターきらり



子どもふるさと探検隊(たこ揚げ大会)

揚げるたこを自分たちで手作りするところからスタート。個性豊かでカラフルなたこが完成しました。子どもたちは会場を元気に駆け回り、たこを空高く揚げて楽しみました。

2月7日(日)

美土里生涯学習センターまなび

令和2年度 立春式

美土里中学校の2年生20人がプレゼンテーションソフトや紙芝居等を使って、自身の将来の夢についてスピーチ。第2部では「市長の私から伝えたいこと」と題し、石丸市長が講演を行いました。





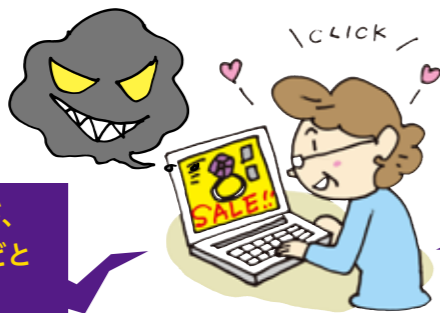
■ 模倣ホームページに要注意

有名メーカーの通信販売ホームページそっくりで作られている、「模倣ホームページ」を利用した詐欺被害が多発しています。模倣ホームページには正規料金より大幅に安い値段を掲載していることが多いですが、料金振込後に「商品が送られてこない」、「違う商品が届いた」、「事業者と連絡がつかない」などの被害が報告されています。

こんなホームページは要注意

価格があまりにも安い

代金振込先口座の名義が、事業者名や運営責任者などと異なる



事業者の所在地や電話番号などが記載されていない

ホームページのURLが公式サイトと異なる

商品の購入、契約などのトラブルは 《消費生活相談室(市役所内)》 ☎42-1143(毎週火・木曜 9時30分~16時30分)
《消費者ホットライン》 ☎188



■ 令和2年 市内で発生した火災概要

火災件数			主な出火原因
建物火災	住宅	5(+4)	
	住宅以外	3(+1)	
林野火災		2(-1)	放火・放火の疑い 3(+2)
車両火災		2(-1)	
その他		10(±0)	たばこ 1(+1)
総出火件数		22(+3)	()は前年比



火災による死者1人、負傷者4人

住宅火災での死者、負傷者の原因は逃げ遅れがほとんどです。早期に発見するため寝室には住宅用火災警報器を必ず設置し、設置後は定期的に動作確認をしてください。



■ 全国火災予防運動

3月1日(月)~7日(日)実施

3月から4月は風が強く空気が乾燥します。市内でも枯れ草焼きやごみ焼きが原因で多くの火災が発生し、住宅に燃え移る事例も発生しています。一部の例外を除き、野外での焼却(野焼き)は、法令で禁止されていますので、野焼きは絶対にやめましょう。



毎月一回
定期開催
応急手当
講習

心肺蘇生法、AED使用方法、異物除去方法、止血法など

日時 | 3月21日(日) [毎月第3日曜日]

午前:2時間(短縮コース:ウェブ講習受講済の方対象です)

午後:3時間(普通コース)

※受講時間は変更できる場合があります。

お問い合わせ | 警防課 救急係 ☎42-3952

登録者“随時”募集中

NET119

緊急通報システム

安芸高田市の
119番通報は
多言語対応

問予防課 ☎42-3951 お太助フォン42-3952

異文化と暮らす 私たちにできること

× 未来への歩み ×

平成23年7月、県立広島大学上水流通教授のコラムで始まったこのコーナーは、当時まだなじみが薄かった「多文化共生」を皆さんに知ってもらうために、世界の文化や習慣などの広い視点から、地域の身近な多文化との共生をテーマに続けてきました。

平成31年7月からは私がバトンを受け、2年間市内の多文化共生に視点を置いた課題や魅力、そしてつながり作りをテーマに執筆してきました。

本市が多文化共生に取り組み始めて10年の歳月が流れ、外国人の人口構成の主体が、永住者(日本人配偶者を含む)から3~5年在住の技能実習生に変わってきました。それに伴い多文化共生策も変化してきています。



(文)
人権多文化共生推進課
多文化共生推進員
明木 一悦

人権多文化共生推進課
☎・お太助フォン 42-5630
☎47-1206

これから今以上に地域住民と地域に住んでいる外国人を近づけて、寄り添う関係をつくる時が来ていると思います。

そこで次回からは、地域おこし協力隊員の福岡奈織さんに、これからの多文化共生をテーマにした新しい形でのコラムを担当してもらいます。

私のコラムは今号をもちまして最後になりますが、これからも外国人との交流や多文化共生など、地域での活動は続けていきます。もし地域で見かけた際は気軽に声を掛けてください。2年間お付き合いをいただきまして、ありがとうございました。

お知らせ



その他のお知らせ トピックス

声の目録

声の目録は、広島県立図書館所蔵の視聴覚資料で貸し出しができるCD・カセットテープ・デジターにどのようなものがあるか紹介したもので、カセットテープ版・デジター版・点字版・墨字版があります。デジター…CDへデジタル録音された図書。再生には専用の機器かPCソフトが必要。

利用方法

来館、または郵送で貸し出し
※貸し出しにはあらかじめ広島県立図書館への利用登録が必要です。

問 広島県立図書館
☎082-241-4972

時日時 問 お問い合わせ先 所場所 予予約 備備考 料料金 申申込

ふるさと納税返礼品募集

返礼品を配送する際に、商品パンフレットを同封することもできます。
(返礼品発送時の同封に限る)

商品を利用して新たな顧客獲得へつなげませんか?

安芸高田市ふるさと納税寄附金額(1月分合計)
〈寄附件数〉395件 〈寄附額〉6,995,000円
☎地方創生推進課 まちづくり支援係 ☎お太助フォン42-2124

自衛官募集～平和を仕事にする～ 自衛隊可部募集案内所 ☎082-815-3980

募集項目	応募資格	受付期間	試験日
自衛官候補生	18歳以上33歳未満の者	年間を通じて行っております	受付時にお知らせします
一般曹候補生	18歳以上33歳未満の者	3月1日～5月11日	1次:5月21日～5月30日 いずれかの日 2次:別に指定された日
予備自衛官補	一般	18歳以上34歳未満の者	1月6日～4月9日
	技能	18歳以上で国家免許資格等を有する者 ※詳しくはお問い合わせください	
医科・歯科幹部	医師免許または歯科医師免許を取得している者 ※詳しくはお問い合わせください	2月1日～6月11日	6月25日
一般幹部候補生	大卒	22歳以上26歳未満の者	3月1日～4月28日
	院卒	20歳以上28歳未満の者	

※詳しい内容はホームページをご覧ください。自衛隊可部募集案内所にお問い合わせください。
※本庁・各支所にパンフレットを置いてありますのでご利用ください。

広島地本 検索

みんなでつくろう 『世界一住みたいと思えるまち』

市民の意見・要望を市政に反映するため、本庁第1庁舎・各支所に「ご意見箱」を設置しています。福祉、子育て、教育、環境、まちづくりなど、未来の安芸高田市をつくる貴重なご意見を、ぜひお聞かせください。

ご意見は市ホームページでも受け付けています。

https://www.akitakata.jp/ja/contact/

☎総務課 行政係 ☎お太助フォン 42-5611



鈴尾城跡登城口にある「毛利元就誕生伝説地」標柱

安芸高田 歴史紀行

毛利元就没後450年記念

シリーズ「元就の謎を解く」第1回

元就誕生伝説地

《吉田町福原》

安芸高田市教育委員会 文化財係主査 秋本 哲治

鈴尾城と楞嚴寺

福原氏の本拠であったのが、鈴尾城(別名福原城)で、元就誕生伝説地として昭和15年に県史跡に指定されています。山頂の主郭Ⅰを中心とし、東麓のⅡが屋敷跡とされ元就誕生地の石碑がありますが、屋敷地はⅢであった可能性があります。

一方、城の東に福原氏の菩提寺楞嚴寺跡(龍護寺とも)があります。その背後にある福原氏墓所には、元就の母の墓跡があります(大正10年に多治比の毛利弘元墓所内へ移葬)。

元就の誕生と福原氏

明応7年3月14日(1497年4月16日)、毛利元就は安芸国高田郡の領主毛利弘元の次男として誕生しました。幼名は松寿丸、母は弘元の正室で、毛利家臣福原広俊の娘です。福原氏は、南北朝期に毛利元春の子広世が、福原に本拠を置き福原姓を称したのが起源です。毛利家中では庶子家である「親類衆」と呼ばれ、最も有力な重臣として歴代の当主に仕えま

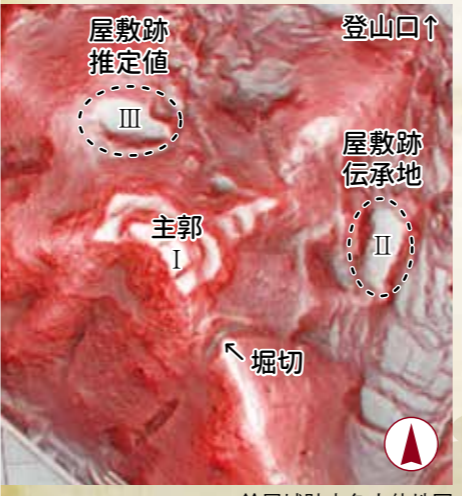
元就は母の実家で産まれた?



福原氏墓所にある元就の母の墓跡を示す石柱(左側)



福原周辺史跡位置図(国土地理院地図に加筆)



鈴尾城跡赤色立体地図

元就誕生地の可能性

元就が生まれた場所が福原であったことを示す史料はなく、現在では弘元の居城であった郡山城(本城周辺で生まれたと考えられています。この頃同様に母方の実家で生まれた例では、甲立の穴戸隆家が母の里である備後山内(庄原市)で生まれています。ただし、隆家の母は夫元家が早世したため、実家に帰り出産したという事情がありました。こうした例から、福原で元就が誕生した可能性も捨てきれませんが、この伝説の起源は明らかではなく、いつ頃から広まったのか不明です。

なお、元就の母は、1501年、元就5歳の時に34歳で早世しています。

今年、2021年は、毛利元就が1571年に亡くなってから、450年の節目の年です。これを記念して、市内の元就ゆかりの地を紹介する新シリーズを掲載します。初回は元就が誕生したとされる地です。

相談会名	相談内容	場所	日にち	時間	予約・お問い合わせ	
巡回無料弁護士相談会	1人30分まで 同じ相談で1回限り 弁護士に利害関係がある場合 お断りする場合があります	電話相談 ※予約制	11日(木)	13時～16時	2月25日(木) から 吉田人権福祉センター ☎・お太助フォン42-2826	
			25日(木)		3月11日(木) から 八千代人権福祉センター ☎・お太助フォン52-7500	
行政相談	行政に関する困りごとや 意見など 相行政相談委員	吉田人権福祉センター	4日(木)	10時～15時	総務課 ☎・お太助フォン42-5611 ☎・お太助フォン42-2111(代)	
		八千代人権福祉センター	15日(月)			13時～15時
		高宮支所	26日(金)			10時～12時
		向原支所	9日(火)			10時～12時
くらしの総合相談	相続や後見制度等、 さまざまな暮らしの相談事	吉田人権福祉センター	4日(木)	10時～15時	吉田人権福祉センター ☎・お太助フォン42-2826	
		甲田人権福祉センター	11日(木)			13時～16時
相続・遺言 成年後見相談会	相続・遺言・後見制度	八千代人権福祉センター	1日(月)	13時～16時	八千代人権福祉センター ☎・お太助フォン52-7500	
		美土里支所	12日(金)			美土里支所 ☎・お太助フォン54-0311
		たかみや人権福祉センター	16日(火)			たかみや人権福祉センター ☎・お太助フォン57-1330
		向原支所	24日(水)			向原支所 ☎・お太助フォン46-3111
年金・労働 無料相談会	年金・労働のお悩み、障害年金請求の記入方法など 相社会保険労務士	クリスタルアージュ 研修室301	18日(木)	14時～15時45分	広島県社会保険労務士会三次支部 道沖祐子社労士事務所 ☎52-3555	
断酒会	自身や家族のお酒に関する お悩み	吉田人権福祉センター	5日(金)	18時30分～20時	広島断酒ふたば会(中田克宣) ☎090-4802-1865	
			28日(日)	13時30分～15時		
生活困窮者相談	生活保護など生活困窮に関して	電話・窓口相談	平日	8時30分～17時15分	社会福祉課☎・お太助フォン42-5615	
障害者相談	障害者やその家族の方などの お悩み	電話・窓口相談	平日	8時30分～17時30分	障害者基幹相談支援センター ☎・お太助フォン47-1080	
			平日	8時30分～17時	清風会つぼみ☎47-2092	
			平日	9時～18時	相談支援事業所もやい☎46-5760	
高齢者相談	高齢者に関して	電話・窓口相談	平日	8時30分～17時30分	地域包括支援センター ☎・お太助フォン47-1132	
消費生活相談	悪質な商取引に関する消費者 相談	電話・窓口相談	火・木	9時30分～12時 13時～16時30分	消費生活相談室 ☎42-1143	
県民相談	離婚・相続・近隣トラブル、 交通事故など	電話・窓口相談	平日	9時～17時	広島県生活センター ☎082-223-8811	
お太助フォン相談	お太助フォンに関する相談	電話・窓口相談	平日	9時30分～18時	CBBS(中国ブロードバンドサービス株式会社) ☎45-7017お太助フォン99-5500	
広島県小児救急 医療電話相談	子どもの急な病気	電話相談	平日	19時～翌8時	☎局番なしの#8000 (携帯電話からも利用可)	

※新型コロナウイルス感染症の影響により、日程が変更される場合があります。最新の情報は、問い合わせ先に確認してください。

新型コロナウイルス相談窓口

※相談時の症状の目安は、広島県および厚生労働省のホームページを確認してください。

相談先	電話番号	受付時間
広島県受診・相談センター	☎082-513-2567	終日
厚生労働省	☎0120-56-5653	9時～21時

およろこび

吉田町 松本 新大(まつもと あらた・男) 津田 彩心(つだ いろは・女)

美土里町 服部 翔夢(はっとり しょうむ・男) 仁張 ことり(にはり ことり・女)

高宮町 大内 悠珠(おおうち ゆず・男) 岡田 華耶乃(おかだ かやの・女)

森田 優葵(もりた ゆうき・女)

おくやみ

吉田町 [吉田] 小早川 隆男(93歳) [佐々部] 今井 博(96歳)

[吉田] 新藤 シズ子(100歳) [佐々部] 香川 好勝(97歳)

[吉田] 早稲田 カズ子(88歳) [佐々部] 三上 文子(84歳)

[山手] 正田 敏明(69歳) [来女木] 森 千代子(83歳)

[山手] 山本 實(87歳) [来女木] 小田 タズコ(98歳)

[常友] 佐伯 博人(79歳) [来女木] 中土居 郁夫(89歳)

[常友] 南波 静江(100歳) [羽佐竹] 川上 美佐子(83歳)

[上入江] 竹谷 好江(86歳) [羽佐竹] 越智 久子(95歳)

[西浦] 赤川 吉子(101歳) [船木] 山縣 貞子(96歳)

[相合] 岡崎 博見(96歳) [船木] 新出 静子(95歳)

[多治比] 花岡 正夫(86歳) [原田] 塚本 博幸(84歳)

[長屋] 山田 カスミ(102歳) [川根] 大下 末子(87歳)

[福原] 山岡 カズコ(90歳) **甲田町** [上小原] 児玉 澄枝(91歳)

八千代町 [土師] 今田 涼江(97歳) [稼地] 金長 照男(93歳)

[土師] 田中 フジエ(97歳) **向原町** [上根] 古川 正明(90歳) [戸島] 植田 一明(79歳)

美土里町 [戸島] 沖田 初江(95歳)

[本郷] 織田 一之(85歳) [坂] 杉浦 弘(98歳)

[本郷] 埴 信之(79歳) [長田] 梶川 弘行(85歳)

[横田] 藤井 キヨコ(100歳) [有留] 佐々木 義信(96歳)

[生田] 山口 小夜子(88歳) 敬称略

※このおよろこびとおくやみは届出時に掲載を希望した方のみです。市外で届けた方や掲載の確認が取れていない方の名前の掲載を希望する場合は、総務課秘書広報室 ☎・お太助フォン42-5627までご連絡ください。

お詫びと訂正

広報あきたかた2月号に誤りがありました。訂正し、お詫びいたします。

●P4 高宮小学校児童の学年

	(誤)	(正)
佐々木 心那さん	6年生	5年生
加古山 莉彩さん	6年生	5年生
市尻 翔星くん	6年生	5年生

3月 | 休日・夜間の救急医療

■高田地区休日夜間救急診療所
吉田総合病院(吉田町)
〈平日〉17:00～翌8:30
〈日・祝日〉8:30～翌8:30
【内科・外科】☎42-0636

※都合により変更になる場合があります。出かける前に医療機関へお問い合わせください。

3月 | 納税

■後期高齢者医療保険料 第9期
納期限:3月31日(水)

ハローワーク安芸高田
求人求職状況(12月分)

月間有効求職者数	475人
月間有効求人数	617人
月間有効求人倍率	1.30倍

お仕事のご相談・求人募集はハローワークをご利用ください ☎42-0605 ☎42-0224

人口 令和3年
2月1日現在

人口総数	28,013	前年比(-440)
世帯数	13,553	(+19)
男	13,532	(-214)
女	14,481	(-226)

災害件数 令和3年
1月分

	火災	救急	救助
令和2年累計	0件 (0)	108件 (108)	0件 (0)
前年同月	1件	136件	2件

毎月1日と15日は「防災デー」

交通事故(年間累計) 令和3年
1月末時点速報値

	人身事故
件数	死者 1人(+1) 負傷者 0人(±0)
管内交通事故の特徴	管内交通事故の特徴 車両相互 1件