

資料3

令和4年9月22日
総合教育会議

中学校統合に係る児童・生徒アンケート集計結果

令和4年9月

安芸高田市教育委員会
教育総務課学校統合推進室

アンケート対象総数・アンケート回答率

	区分	対象者数	回答数	回答率
1	小学校6年生児童	207人	200人	96.6%
2	中学校生徒	590人	558人	94.6%
	全 体	797人	758人	95.1%

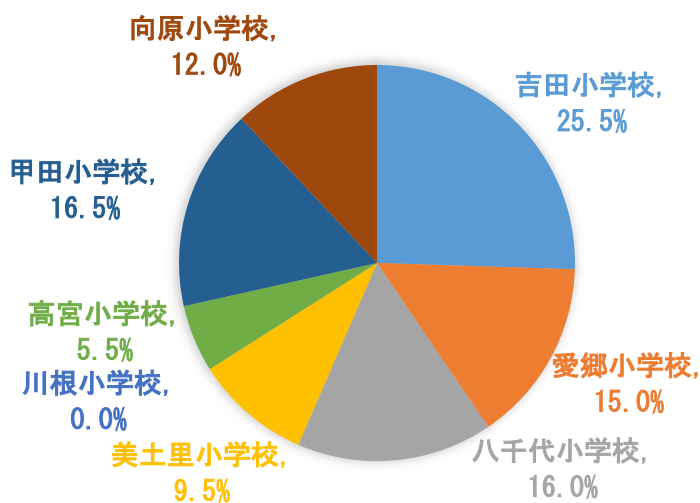
【内訳】

小学校		対象者数	回答数	回答率
1	吉田小学校	55	51	92.7%
2	愛郷小学校	30	30	100.0%
3	八千代小学校	30	32	106.7%
4	美土里小学校	19	19	100.0%
5	川根小学校	0	0	-
6	高宮小学校	11	11	100.0%
7	甲田小学校	38	33	86.8%
8	向原小学校	24	24	100.0%
	計	207	200	96.6%

※重複回答あり

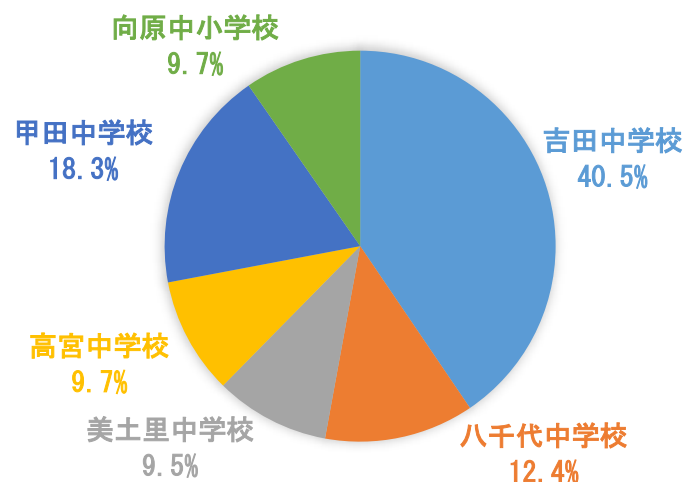
中学校		対象者数	回答数	回答率
1	吉田中学校	239	230	96.2%
2	八千代中学校	73	71	97.3%
3	美土里中学校	56	52	92.9%
4	高宮中学校	57	57	100.0%
5	甲田中学校	108	94	87.0%
6	向原中学校	57	54	94.7%
	計	590	558	94.6%

小学校



※回答数／小学校計

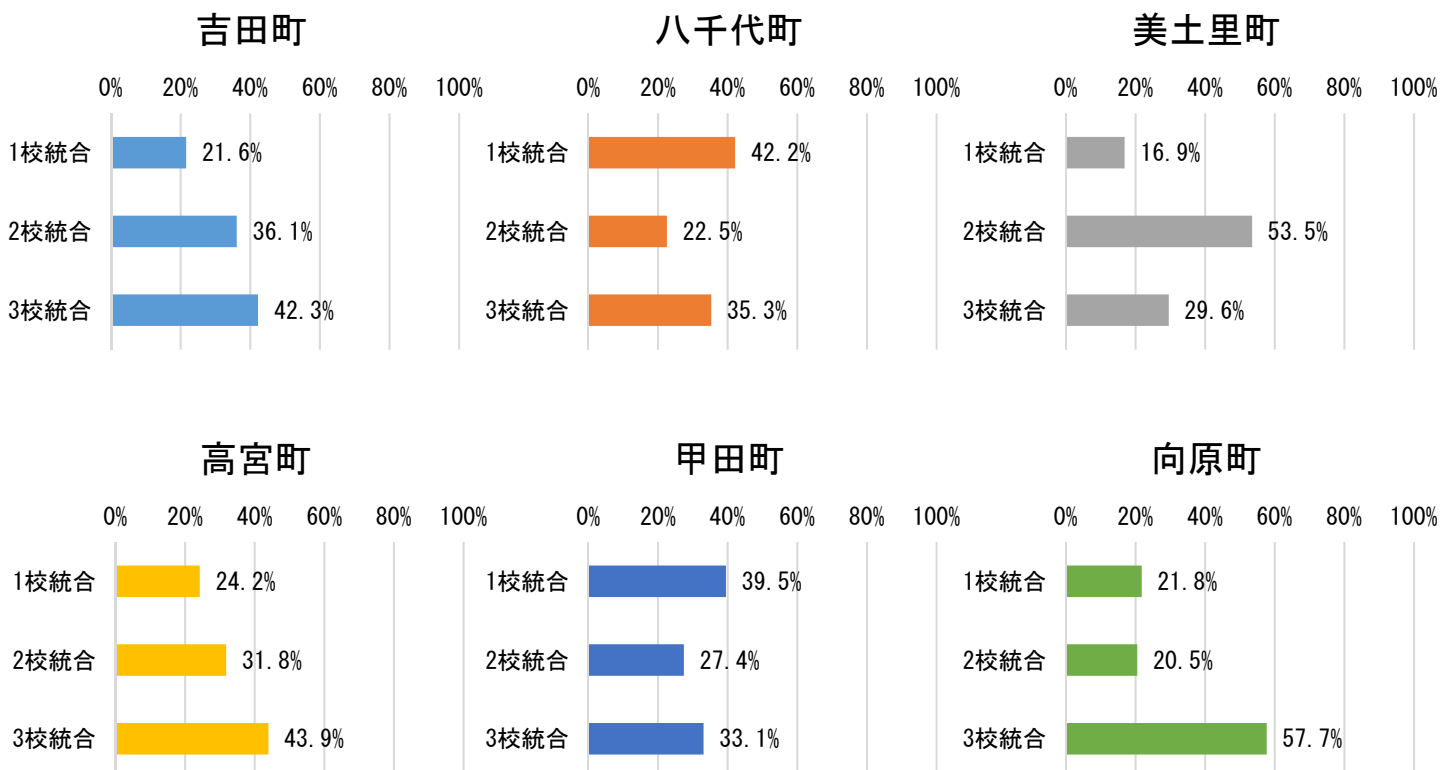
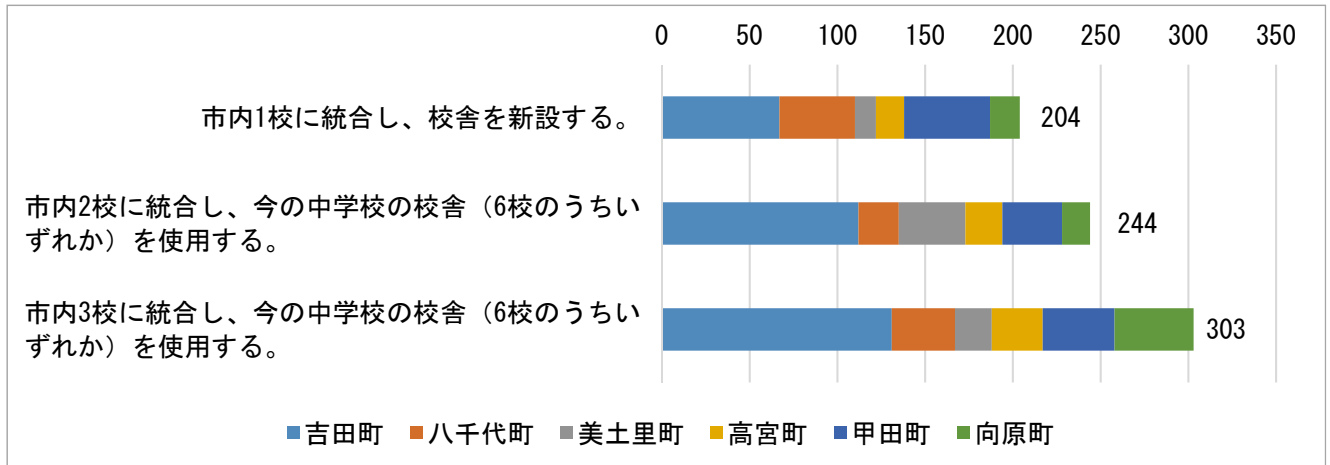
中学校



※回答数／中学校計

問1 統合する場合、校数はどうお考えですか。(1つ選択)

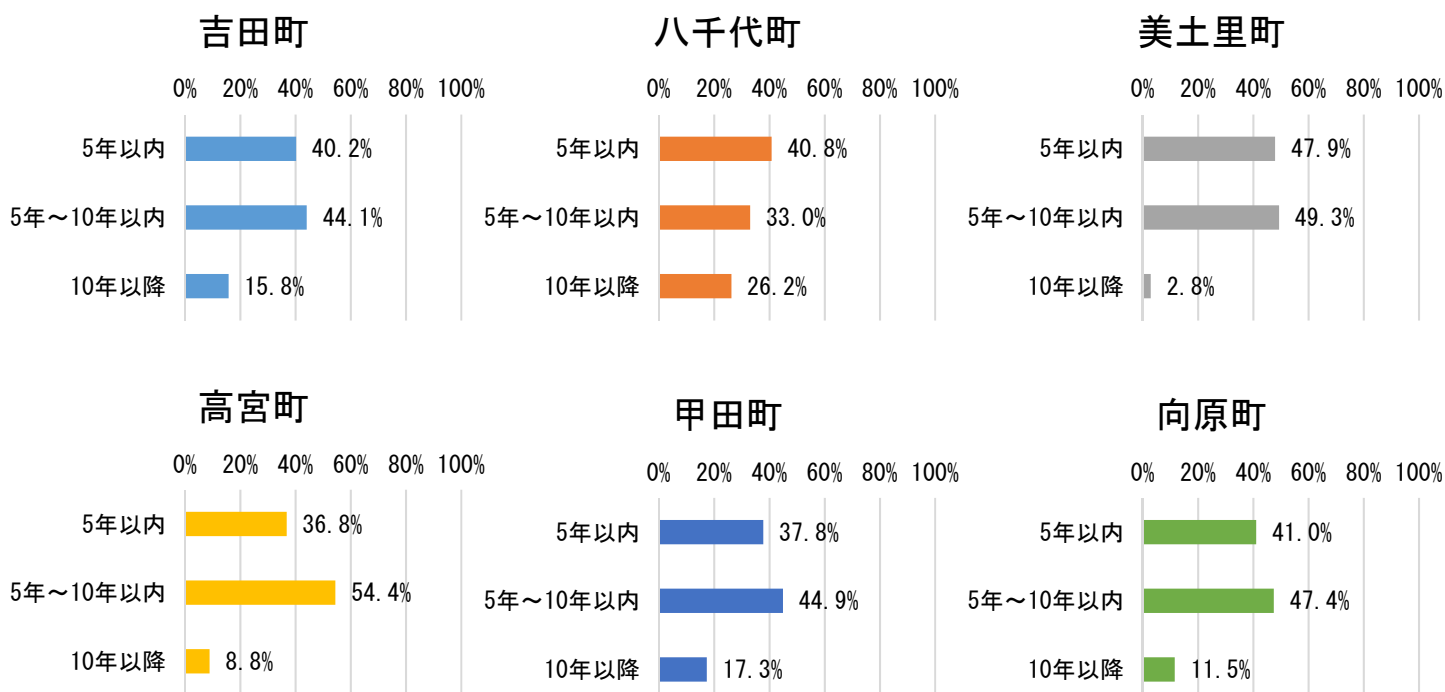
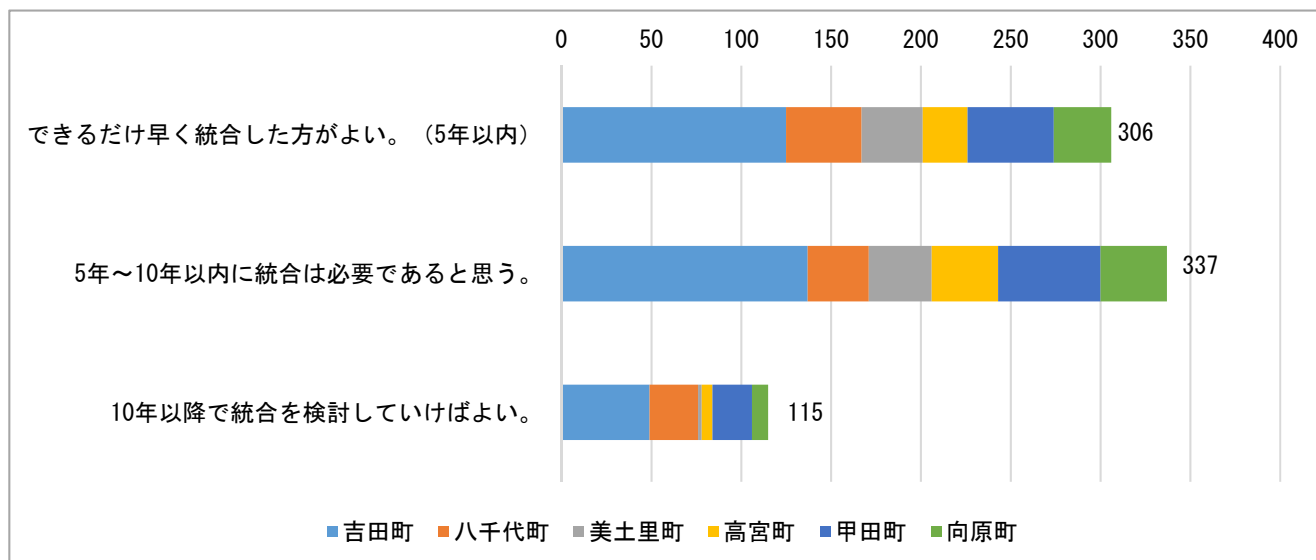
	区分	人数	割合
1	市内1校に統合し、校舎を新設する	204	26.9%
2	市内2校に統合し、既存の中学校校舎を使用する。	244	32.2%
3	市内3校に統合し、既存の中学校校舎を使用する。	303	40.0%
	未回答	7	0.9%
	計	758	



○3校統合の割合が40.0%で一番高く、次いで「2校統合」32.2%。
 ○吉田地区、高宮地区、向原地区で3校統合の割合が一番高く、八千代地区、甲田地区では1校統合、美土里地区では2校統合の割合が高い。

問2-1 統合の時期としてはいつが良いと考えますか。(1つ選択)

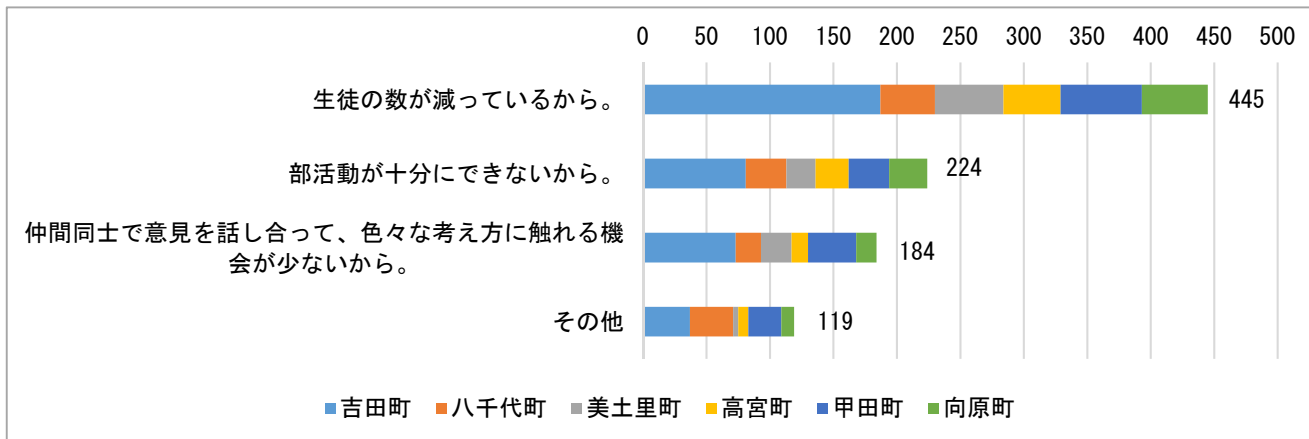
	区分	人数	割合
1	できるだけ早く統合した方がよい。(5年以内)	306	40.4%
2	5年～10年以内に統合は必要であると思う。	337	44.5%
3	10年以降で統合を検討していけばよい。	115	15.2%
	未回答	0	0.0%
	計	758	



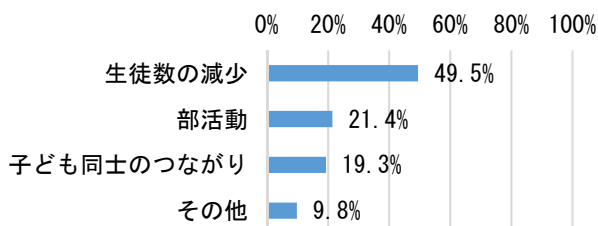
○「5～10年以内の統合」の割合が44.5%で一番高く、次いで「できるだけ早く」が40.4%、「10年以降の統合」が15.2%。

問2-2 問2-1で選んだ回答の主な理由は何ですか。(複数選択可)

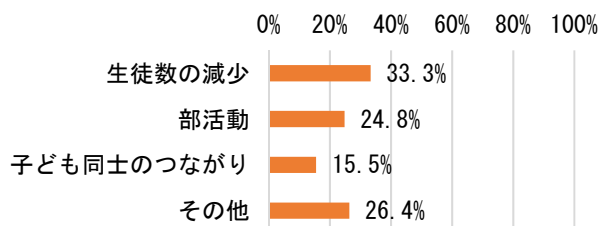
	区分	人数	割合
1	生徒数が減少しているため。	445	45.8%
2	部活動が十分にできないため。	224	23.0%
3	子ども同士の多様な考えに触れる機会が少ないため。	184	18.9%
4	その他	119	12.2%
計		972	



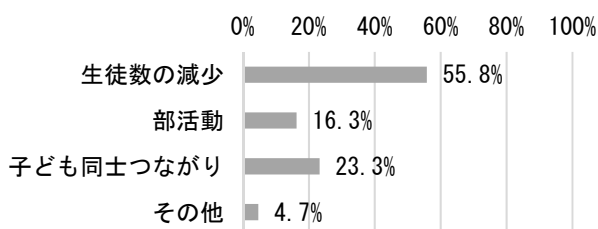
吉田町



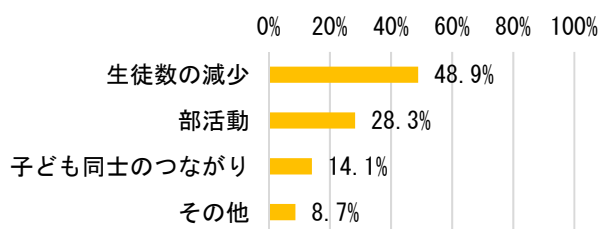
八千代町



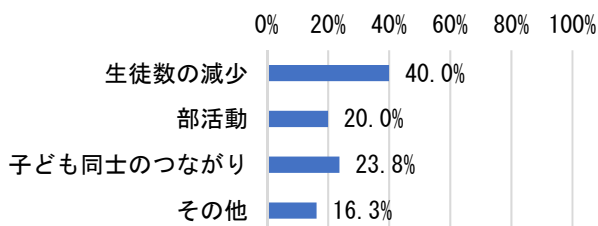
美土里町



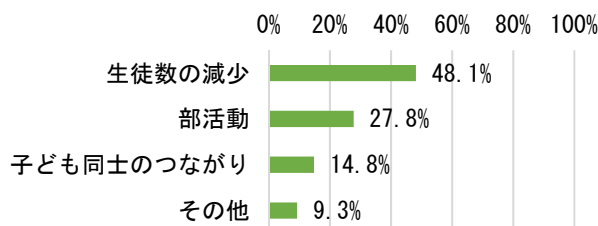
高宮町



甲田町



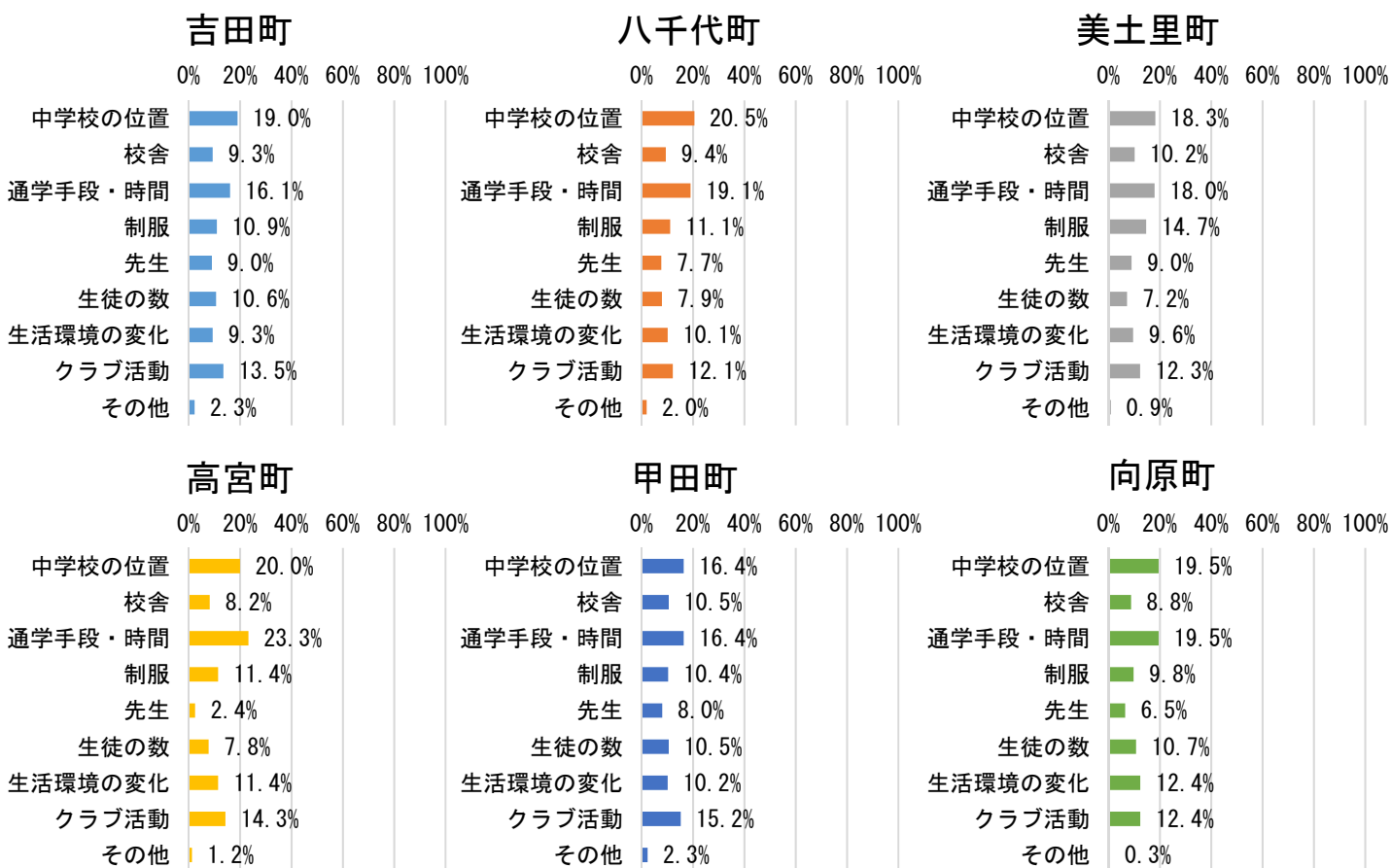
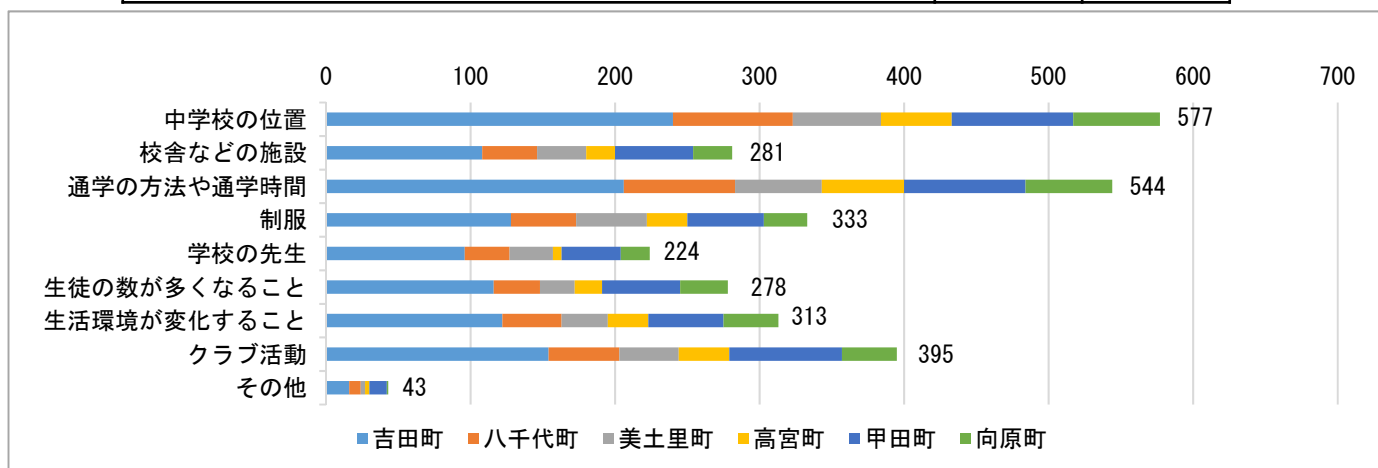
向原町



○統合の理由では「生徒数の減少」の割合が45.8%、次いで「部活動が十分にできない」が23.0%。

問3 統合を進める上で、気になることは何ですか。（複数選択可）

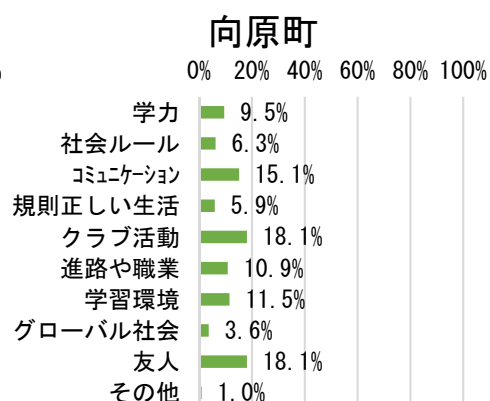
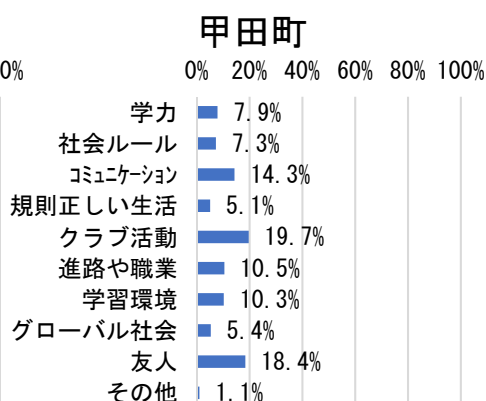
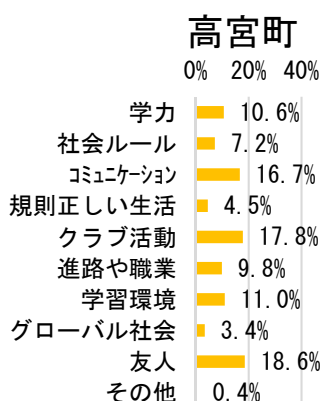
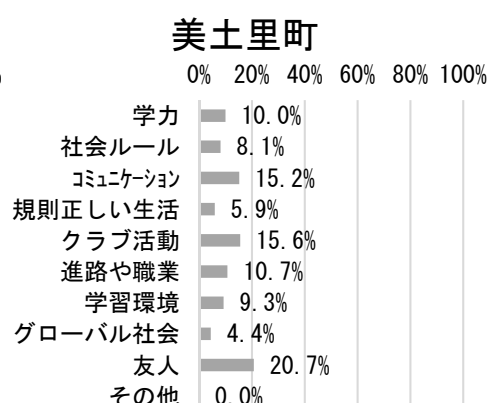
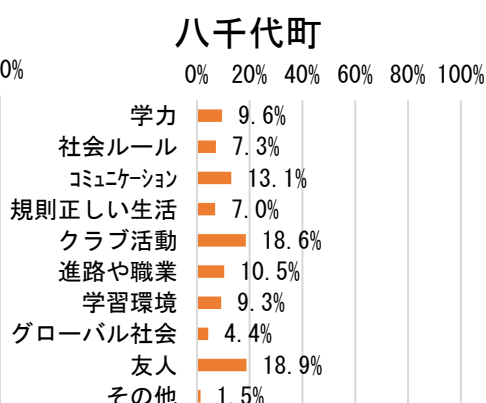
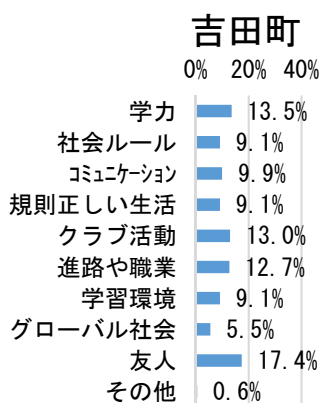
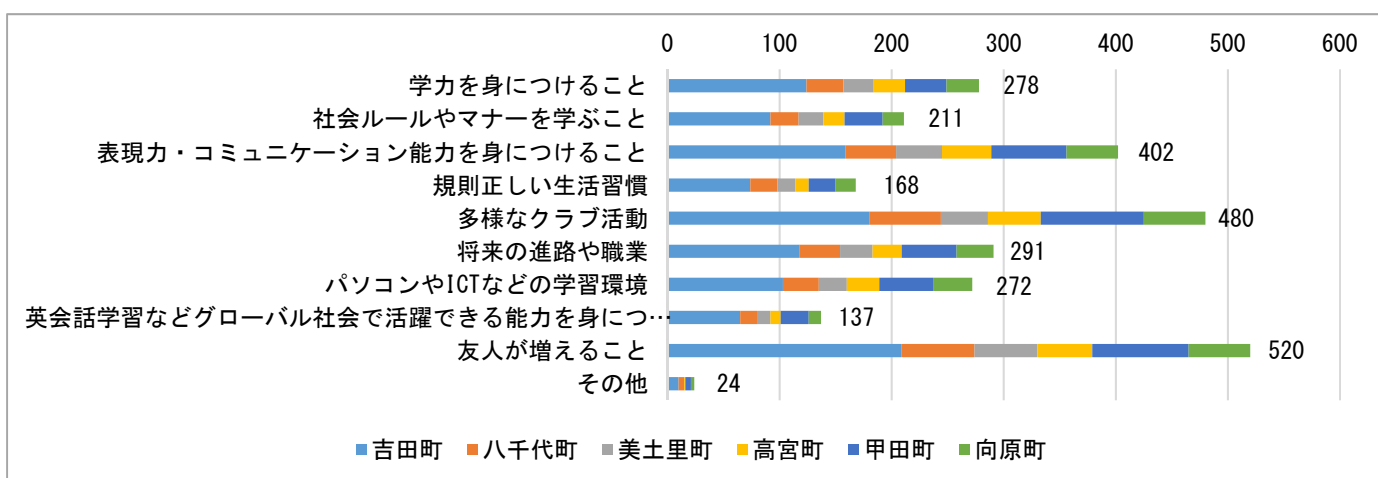
	区分	人数	割合
1	中学校の位置	695	22.6%
2	校舎などの施設整備	333	10.0%
3	生徒の通学手段や通学時間	224	24.5%
4	通学や制服等に関する経済的負担	278	12.9%
5	学校規模・クラス規模が、今の中学校よりも大きくなることでの指導体制	313	13.8%
6	子ども達の生活環境が変化することへの対応	395	14.2%
7	その他	43	2.1%
計		2,988	



○「通学手段・時間」の割合が24.5%と一番高く、次いで「中学校の位置」が22.6%。

問4 新しい中学校に期待することは何ですか。(複数選択可)

	区分	人数	割合
1	学力を身につけること	278	10.0%
2	社会ルールやマナーを学ぶこと	211	7.6%
3	表現力・コミュニケーション能力を身につけること	402	14.4%
4	規則正しい生活習慣	168	6.0%
5	多様なクラブ活動	480	17.2%
6	将来の進路や職業	291	10.5%
7	パソコンやICTなどの学習環境	272	9.8%
8	英会話学習などグローバル社会で活躍できる能力を身につけること	137	4.9%
9	友人が増えること	520	18.7%
10	その他	24	0.9%
	計	2,783	

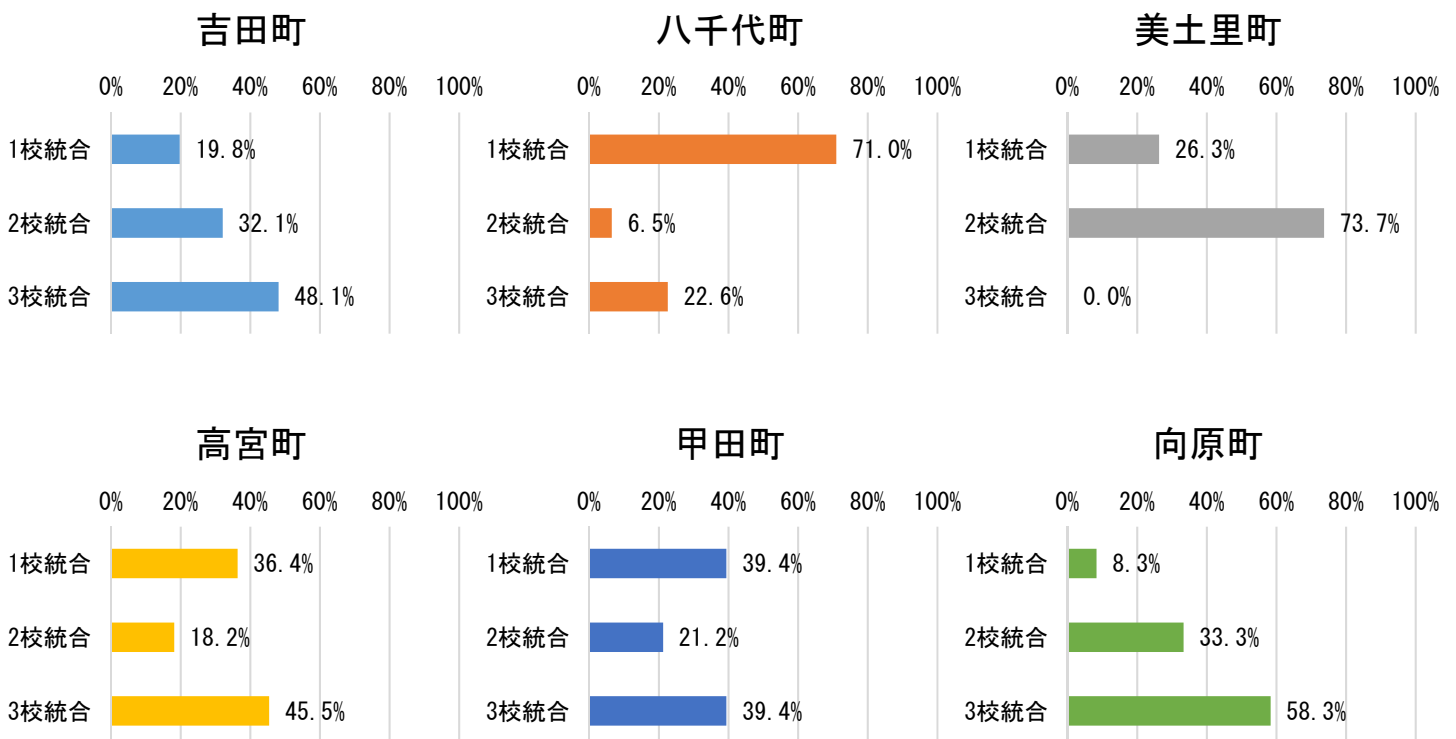
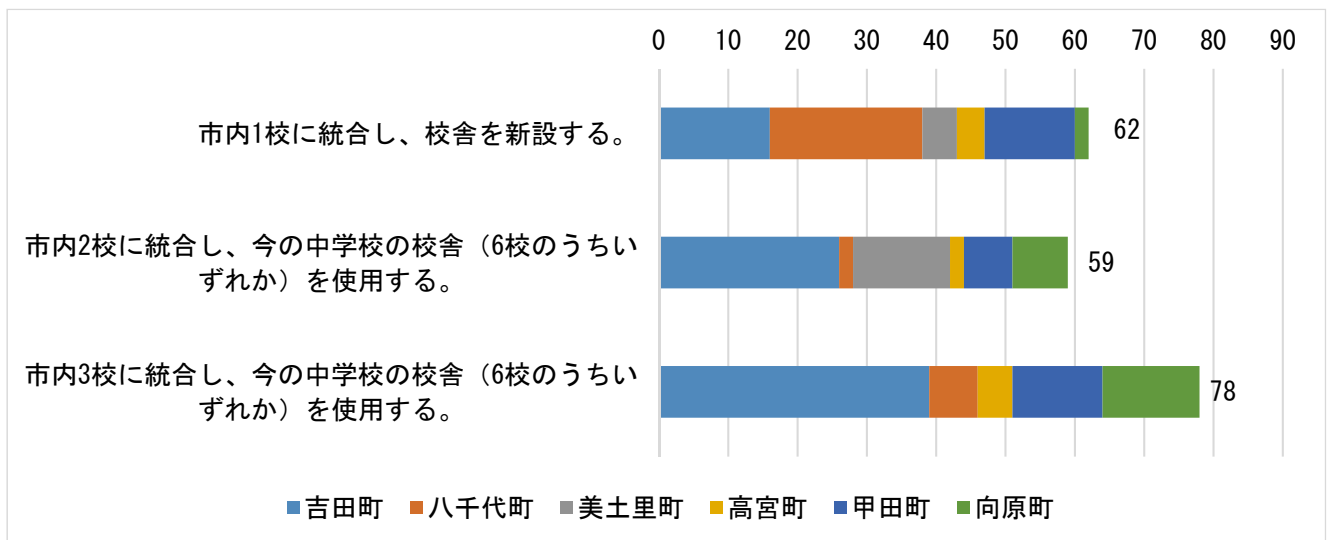


○ 「友人が増える」が18.7%で一番高く、次いで「多様なクラブ活動」が17.2%、「表現・コミュニケーション」が14.4%。

【参考】 小学校・中学校別 【小学校】

問1 統合する場合、校数はどうお考えですか。（1つ選択）

	区分	人数	割合
1	市内1校に統合し、校舎を新設する	62	31.0%
2	市内2校に統合し、既存の中学校校舎を使用する。	59	29.5%
3	市内3校に統合し、既存の中学校校舎を使用する。	78	39.0%
	未回答	1	0.5%
	計	200	

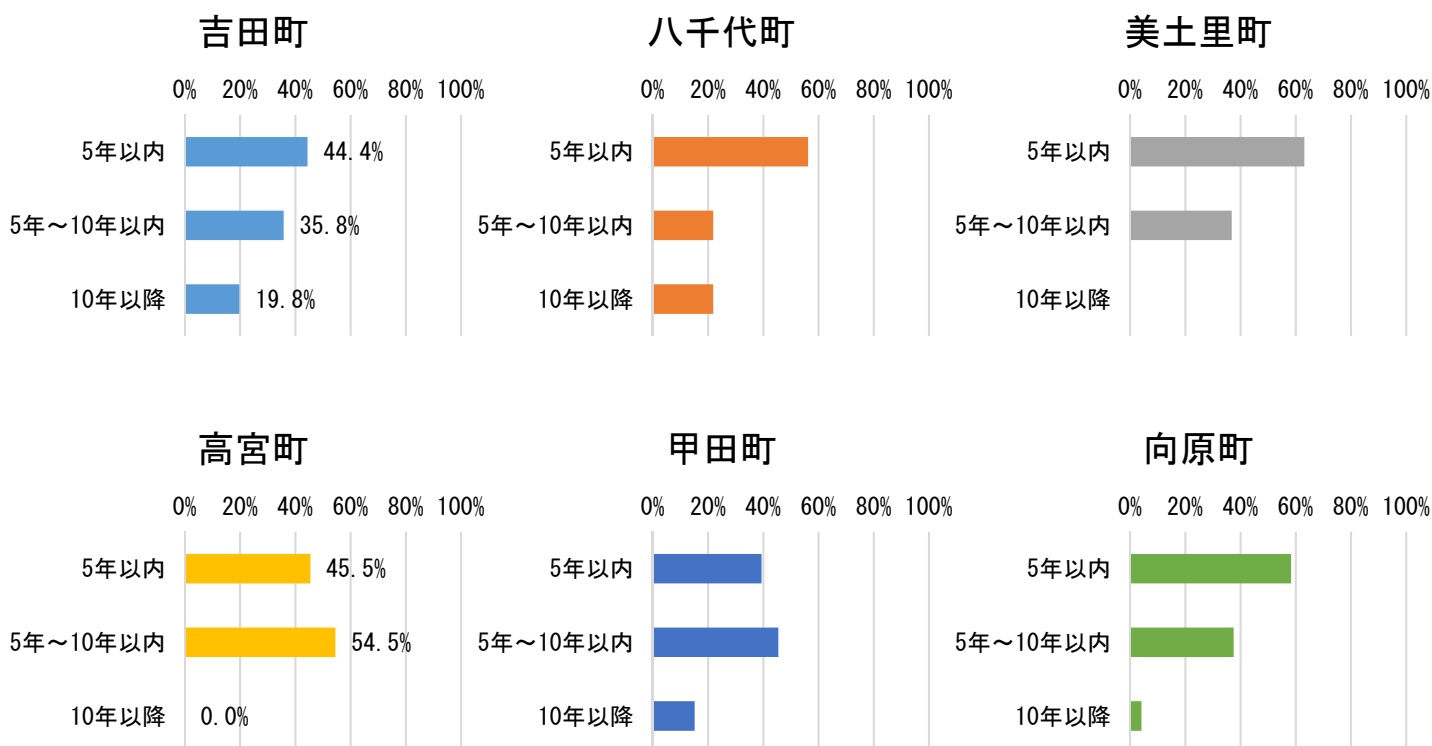
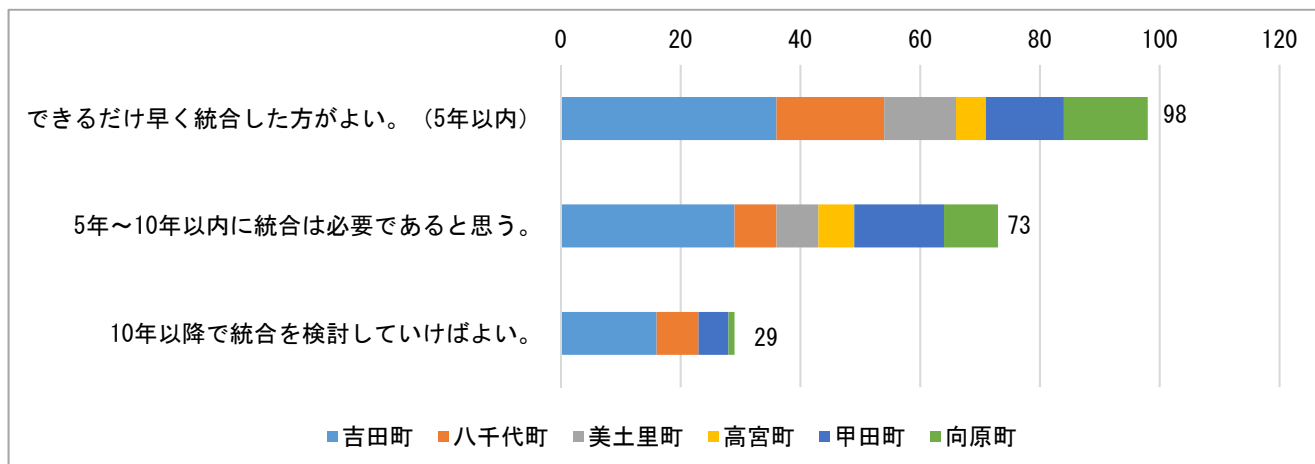


○小学生の場合「3校統合」の割合が39.0%で一番高い。
 ○八千代地域では「1校統合」、美土里地域では「2校統合」、吉田地域、高宮地域、向原地域では「3校統合」の割合が一番高い。（甲田地域は「1校統合」「3校統合」が同数）

【参考】 小学校・中学校別 【小学校】

問2-1 統合の時期としてはいつが良いと考えますか。（1つ選択）

	区分	人数	割合
1	できるだけ早く統合した方がよい。（5年以内）	98	49.0%
2	5年～10年以内に統合は必要であると思う。	73	36.5%
3	10年以降で統合を検討していけばよい。	29	14.5%
	未回答	0	0.0%
	計	200	

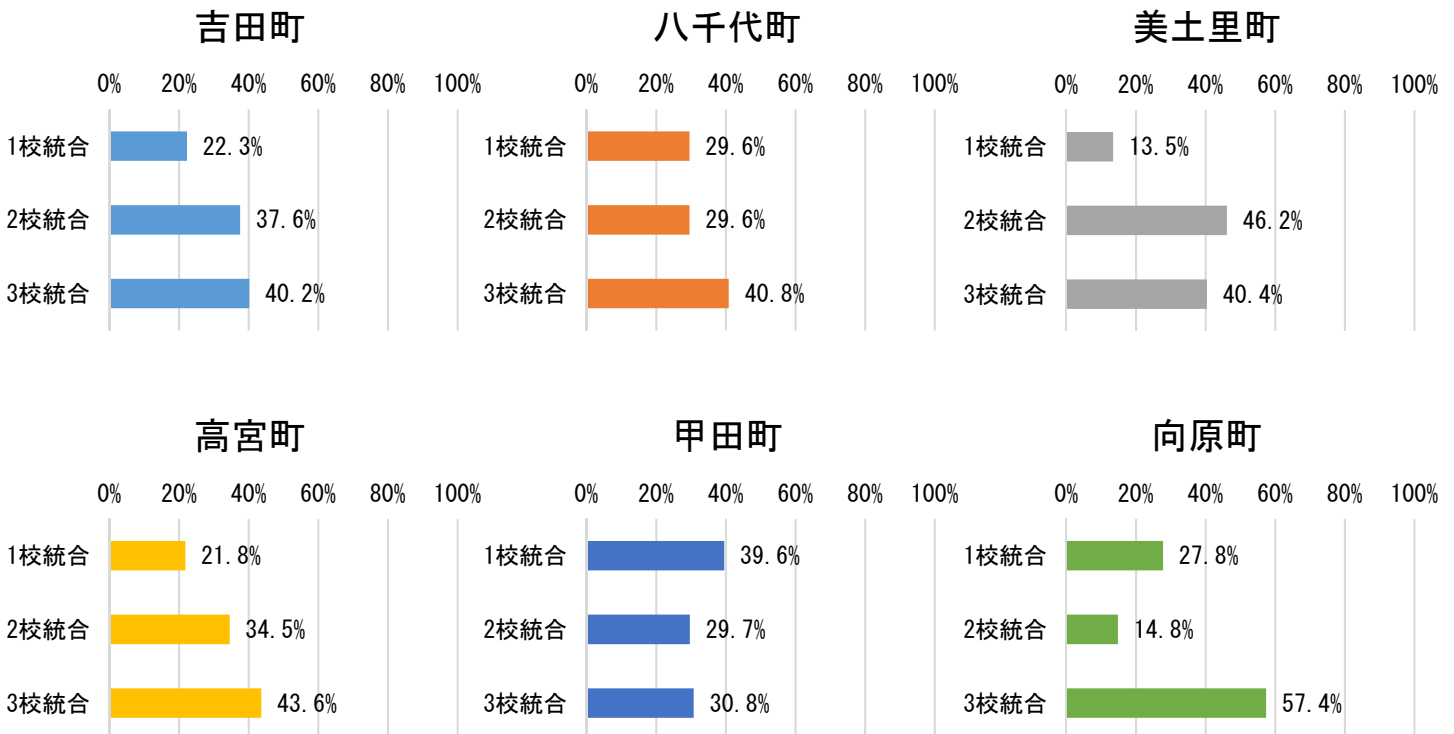
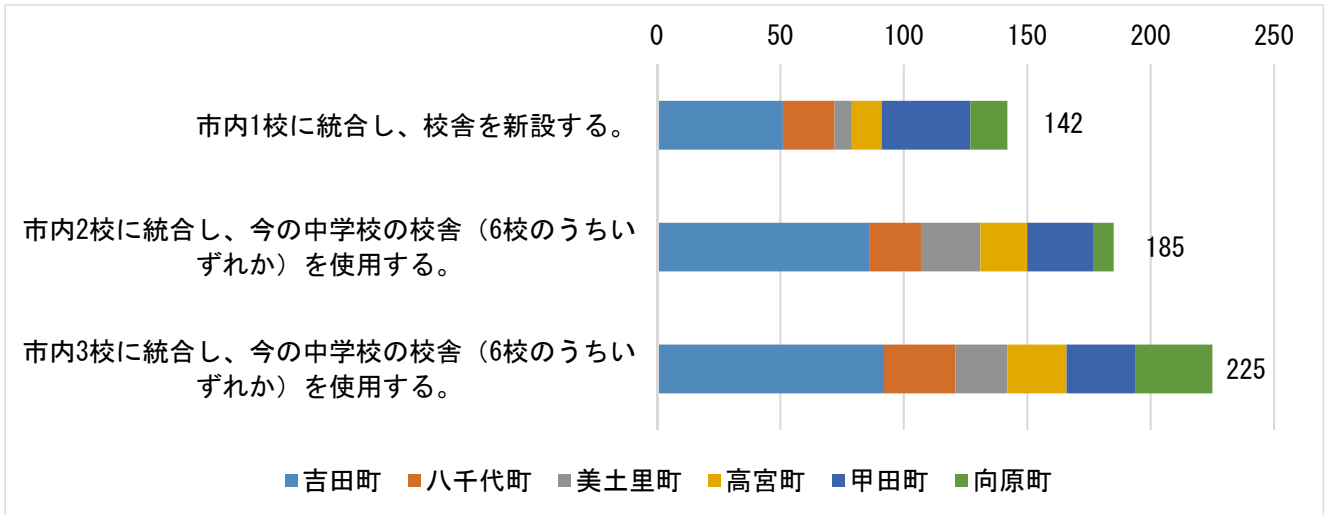


○小学生の場合「5年以内の統合」が49.0%で一番高く、次いで「5～10年以内」が36.5%。

【参考】 小学校・中学校別 【中学校】

問 1 統合する場合、校数はどうお考えですか。（1つ選択）

	区分	人数	割合
1	市内1校に統合し、校舎を新設する	142	25.4%
2	市内2校に統合し、既存の中学校校舎を使用する。	185	33.2%
3	市内3校に統合し、既存の中学校校舎を使用する。	225	40.3%
	未回答	6	1.1%
	計	558	

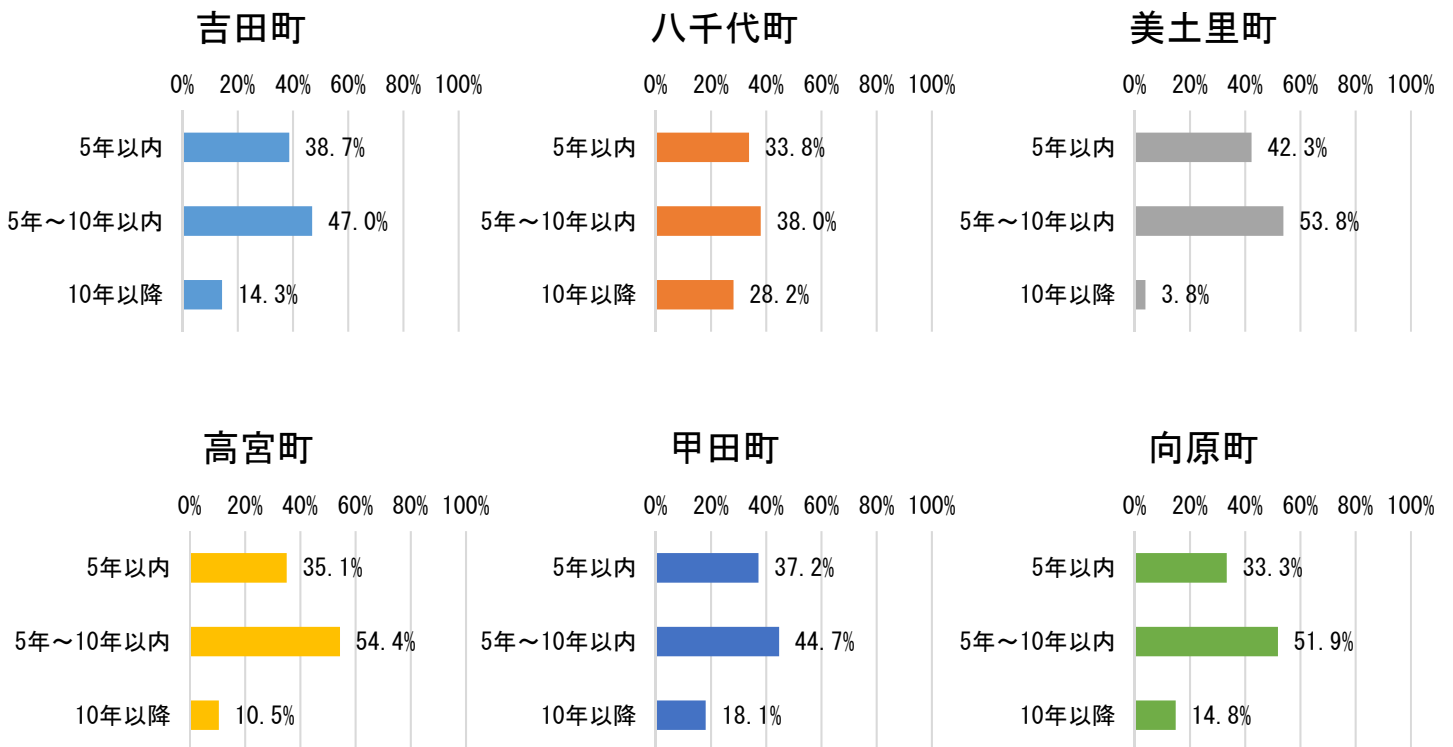
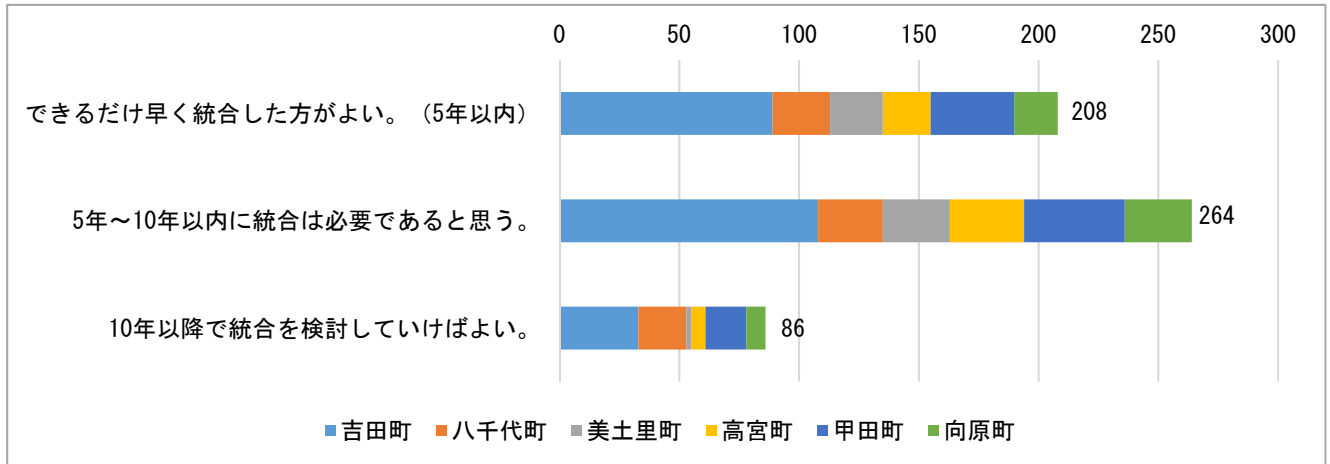


○中学生の場合「3校統合」が40.3%と一番高く、次いで「2校統合」が33.2%。
 ○甲田地域では「1校統合」、美土里地域では「2校統合」、吉田地域、八千代地域、高宮地域、向原地域では「3校統合」の割合が高い。

【参考】 小学校・中学校別 【中学校】

問 2-1 統合の時期としてはいつが良いと考えますか。（1つ選択）

	区分	人数	割合
1	できるだけ早く統合した方がよい。（5年以内）	208	37.3%
2	5年～10年以内に統合は必要であると思う。	264	47.3%
3	10年以降で統合を検討していけばよい。	86	15.4%
	未回答	0	0.0%
	計	558	



○中学生の場合「5～10年での統合」の割合が47.3%と一番高く、次いで「1校統合」が37.3%。