

# Akitakata

人輝くまちの情報誌「広報あきたかた」

NO.109  
3  
2013.Mar

発行編集 安芸高田市 政策企画課 〒731-0592 広島県安芸高田市吉田町吉田791 Tel.(0826) 42-5612 Fax.(0826) 42-4376 http://www.akitakata.jp/

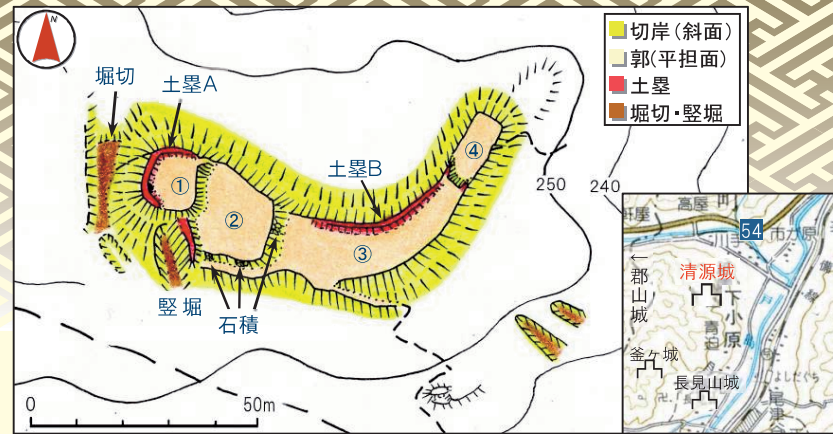
全身全霊を込めて、  
神への舞を捧げよう

2～5 ふるさとへの架け橋  
ひろしま安芸高田神楽第2回東京公演  
6～11 散らばった希望

## 安芸高田歴史紀行

### 清源城 《甲田町下小原》

【登城ガイド】  
標高／270m、比高／約70m  
史跡指定／市指定史跡  
城主／門田氏  
所要時間／東麓の市道から約15分



清源城略測図(作図 秋本哲治)

周辺位置図

今回の清源城は市指定史跡で、郭や切岸が戦国時代の姿をよく残していますが、地元でもあまり認知されていません。城跡のすぐ南の谷にはコンクリートの山道が通っていますが、城跡があることはわかりにくい状況です。せつかくの指定史跡をもっと活用していければいいですね。

**立地**：ここは甲立、吉田そして豊島(戸島)を結ぶ交通の要所で、可愛川と戸島川の合流点を見下ろす山腹に城が築かれています。下小原は、中世には麻原郷内にあり、この辺りは特に門田(門出)といわれていたようですが、江戸時代以降は清源という地名で伝わっています。

**歴史**：南北朝期に安芸国に入った毛利氏のうち、麻原に住んだ一族が麻原氏を名乗ります。その子孫で、この門田に住んだ門田氏が清源城主とされています。門田氏は、戦国・江戸時代にかけて毛利家臣として史料が残ることから、城主であった可能性はあります。

**城跡**：山城としては低くコンパクトですが、丁寧な土木工事がされています。全体的に遺構の残りがよく、郭、切岸、堀切、堅堀、土塁など山城の主要な構造がわかりやすく観察できます。最頂部の①には土塁Aを築き、その西側が堀切になっています。また、②の周囲には部分的に石積が残ります。③は最大の郭で、北辺に長い土塁Bが湾曲して築かれています。

**考察**：この城が北東方向を向いていることから、甲立方面から吉田、豊島方面への侵入を監視する役割があったと思われる。ところで戸島川の西側にはこの城をはじめ、釜ヶ城、長見山城、塩屋城、長谷木城などが残りますが、東側には全くといっていいほど城跡がありません。この理由は不明ですが、戦国時代の麻原郷一帯は毛利氏の支配下であったことから、西の本拠地吉田を守るという意識があったのかもしれない。

今回の清源城は市指定史跡で、郭や切岸が戦国時代の姿をよく残していますが、地元でもあまり認知されていません。城跡のすぐ南の谷にはコンクリートの山道が通っていますが、城跡があることはわかりにくい状況です。せつかくの指定史跡をもっと活用していければいいですね。



清源城遠望(南側より撮影)



土塁Bと鋭い切岸(西側より撮影)

### シリーズ「お城拝見!」第三十三回

安芸高田市歴史民俗博物館  
学芸員 秋本哲治

### 編集後記

夢の甲子園へ  
3月22日から開催される高校野球に広陵高校が選ばれましたが、主将として八千代中学校出身の熊谷治人さんが出場されます。皆さんご声援をお願いします。  
彼の夢に向かって努力する姿や家族のサポートを想像し、心を打たれました。よし私もがんばるぞ。(その前に夢を見つけないで……)  
(浮田)

悩みに悩んだ末に、問題の解決方法として選ばれる自殺。子どもの手本となるべき大人が選んではいけない方法です。子どもがまねをしてしまっているのだから。  
(森本)

今年も神楽東京公演の取材で、東京に出張しました。  
東京では、カメラを2台ぶら下げて、会場の1階席と2階席を往復。さすがに疲れて、休憩の度に、スタップルームで座り込んでいました。  
でも、公演を行った原田神楽団のみなさんは、僕よりももっと疲れだっただけです。それも、緊張の中で舞ったのですから、なおさらでしょう。  
原田神楽団のみなさん、お疲れ様です。そして感動をありがとうございます。  
同じ日に会場の隅の方で疲れていた僕が、感動を伝えられればと思っています。  
(稲田)



# ふるさとへの架け橋

## ひろしま

### 安芸高田神楽

#### 第2回東京公演



会場となった日本橋三井ホール

### いざ東京

首都東京。「眠らない都市」とも称される大都会は、経済・政治・情報の中心地です。様々な人、様々な物質が集り、多様な価値観が入り乱れるこの東京。それだけに、東京でなにかを行いたい絶賛を浴びるには、洗練された技術、そして熱き魂が必要なのもかもしれません。

安芸高田市には、脈々と受け継がれてきた神楽があります。伝統芸能として受け継がれる中で、多くの人の思いを、その舞に纏うようになった安芸高田神楽は、広島県で多くの方々から支持を得てきました。その神楽がいざ東京へ。

### 優美で力強い舞

昨年の第1回東京公演に続く今回の公演は、神楽という安芸高田市の伝統芸能の存在を関東圏の人々に定着させ、また、安芸高田市を全国にアピールするという意味でも重要な意味を持つものです。1月19日(土)。場所は、東京駅にほど近い日本橋三井ホール。快晴に恵まれたこの日、昼の部(紅葉狩・八岐大蛇)、夜の部(大江山・八岐大蛇)を演じたのは、高宮町の原田神楽団でした。

詰めかけたお客さんは、昼の部624名、夜の部626名の計1,250名。会場内は満員のお客さんで埋め尽くされます。

### ふるさとを見なおす 足がかり

開演と同時に静まり返った会場。そこに鳴り響く笛の音。身体の奥まで響く太鼓、鉦が舞台を優麗な世界に一変させます。姿を現した舞人達。華麗な衣装と激しい立ち回りがお客さんを圧倒します。神と鬼との立ち合いは、まさに危機迫る迫力。演目「八岐大蛇」では、八頭の大蛇が登場し、様々な形で絡み合いながら須佐之男命に襲いかかるなど、お客さんの想像を追いつかせない演舞で、会場から盛大な拍手を浴びました。

東京公演は、関東圏のお客さんに大きな感動を起し、成功裏に幕を閉じました。その主役は、原田神楽団。安芸高田市内22の神楽団の代表として東京公演を行った彼らは、舞台から降りた際、達成感に満ちた表情を浮かべていました。

「安芸高田市の代表としての



出演：原田神楽団 演目：大江山

「田舎にはこんな面白いものがある」と感じてもらえたと思います。その思いを、本場安芸高田市で神楽を見たい、訪れてみたいというふうにしてもらえれば…。そして、いつかは帰ろうという気持ちになってももらえれば…。地域で受け継がれてきた神楽は、ふるさとへの架け橋になれると考えています」

都会に暮らす方々がふるさとの魅力に気づき、自分たちで支えていこうという思いを持って、地域もまた活性化していく事でしょう。その象徴として神楽があるのかもしれない。ですが、象徴であるからこそ、守らなければならぬものもあります。



原田神楽団塚本近団長

責任を果たしたという思いが、まずあります」

そう語るのは原田神楽団の塚本近団長。後日のインタビューで、若手には神楽を東京で舞ったという経験が自信になる、と語ります。

「今回の東京公演は、広島県の文化・芸術の発信に繋がったのではないかと考えています。お好み焼きやカキなど広島県の食文化は全国でも注目されていますが、文化・芸術はあまり知られていません。広島県には、地域で受け継がれてきた素晴らしい伝統芸能『神楽』があることを知ってもらえたいんじゃないでしょうか」

塚本団長は、今回の東京公演を『ふるさとを見つめ直すきっかけ』にしてもらえたら、と考えているそうです。

「東京には地方から出た人が集まっています。高度経済成長の陰には地方出身の方々の力があり、それを今度は地方の活力創造に向けてもらえればありがたいです。今回、神楽を見て感動され

「神楽も時代を経ることに変わってきています。そこには、いい面も悪い面もあります。私は先人達から受け継いできた神楽を大切にしたいと感じています。広島には、安芸高田神楽以外にも神楽があり、それぞれの地域で立派に舞われています。それらを崩すことなく、地域ごとで大切にしていこうとが伝統芸能をふるさとへの架け橋にするために必要なものかもしれません。」

もちろん私たちも、原田神楽団としての神楽を大切に守っていきます。その上で、東京などの大都市で感動をいただくことが、次の段階へと進むことに繋がるのだと思います」

安芸高田神楽が多くの人の胸を打つのは、地域の歴史と地域の人々の魂を宿しているから。それは、舞台上で舞われた時、地域の誇りとして発せられるのでしょう。神楽の持つ魅力は、その地域の魅力と言えるかもしれません。

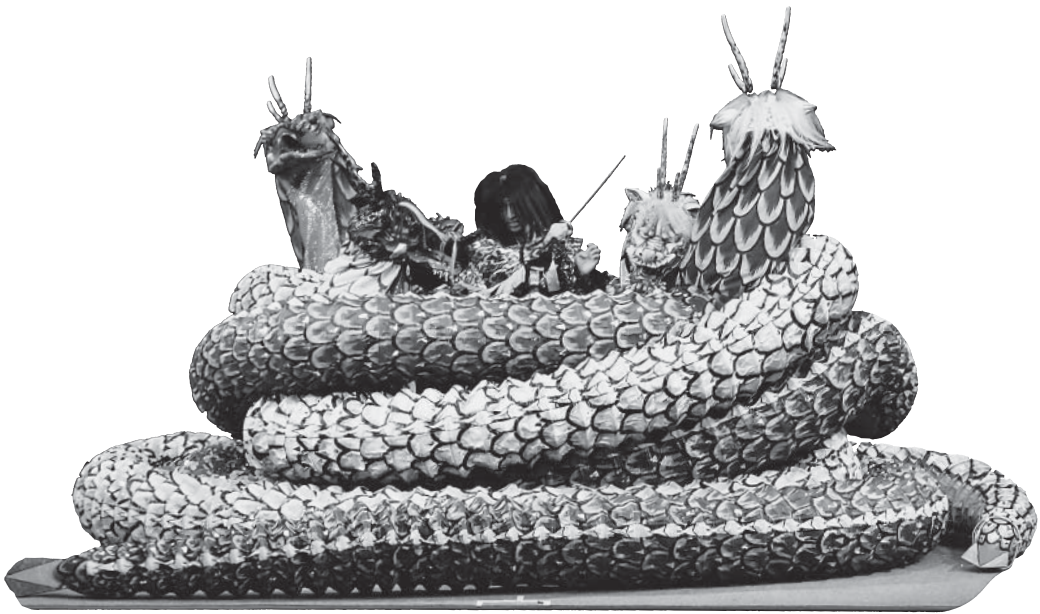


# ひろしま安芸高田神楽

## 第2回東京公演が

### もたらしてくれたもの

原田神楽団の魂のこもった舞に、多くの方が惜しみない拍手を送ったひろしま安芸高田神楽東京公演。全国に配信されたインターネット動画での評価、当日実施したアンケートの一部を紹介することで、安芸高田神楽がどれほどの人の心を掴んだか実感してください。



演目：八岐大蛇

インターネット動画で、  
全国から絶賛の嵐

ひろしま安芸高田神楽東京公演は、会場に足を運んだ方だけに影響を与えたわけではありません。  
東京公演での、『大江山』と『八岐大蛇』はインターネット上の動画サイト『ニコニコ動画』で放映されました。その『ニコニコ動画』での放映は、公演日の1月19日から24日までの5日間で、全国各地の2万8,838人の方が視聴されています。  
更に嬉しい事に、『ニコニコ動画』を視聴した方に動画の感想を聞く質問では、とても良かったが92・6%でした。  
安芸高田神楽はあの日、全国区で評価されたのです。動画を視聴された方も安芸高田市に興味を抱かれたのではないのでしょうか。



神楽を通じて、  
安芸高田市をPR

\*アンケートでは、東京公演の内容を『すごく良い』と答えた方が87・1%(555名)。安芸高田神楽が、関東圏に暮らす人々の心をしっかりと掴んだことが分かります。  
また、『神楽をまた見たいか?』という質問に対して、『ぜひ見たい』と答えた方は94%(599名)。「安芸高田市に行ってみたいか?」という質問には85%(541名)の方が、『ぜひ行ってみたい』と答えました。  
神楽東京公演が、関東圏の人々に強烈な印象を与え、そのことにより、安芸高田市に対する関心が高まっているといえます。  
神楽によるまちおこしは、安芸高田市内での取組みにも力を入れてきました。4月から11月までの期間限定だった神楽門前湯治村の定期公演は、市内22神楽団のみなさんのご協力により、平成23年度から年間を通じた公演になりました。また、平成23年度からは、高校生の神楽甲子園を開始しました。

このような取組みが相乗効果を生み、安芸高田市に来訪者を呼び込んでいます。「広島県観光客数の動向」によると安芸高田市の観光客数は平成17年の214万人をピークに、右肩下がり推移し、平成22年には125万人まで減少していました。しかし、平成23年は広島県全体の観光客数が微減の中、安芸高田市は141万人まで増加し、その増加率は県内2番目という高水準でした。そのうち県外からの観光客は、平成22年の8万人から平成23年は32万人へと増加しています。神楽門前湯治村の宿泊者数を見ても、平成23年から増加に転じ、東京をはじめとする関東甲信越だけでなく、近畿圏、九州圏等からの宿泊者数も増えてきています。  
このように、観光客数や宿泊客数の増加は、神楽東京公演をはじめとする、市内外での神楽によるまちおこしの取り組みと考えられ、このたびの原田神楽団の公演により、安芸高田市に昨年以上のプラス効果があることが期待されます。  
(\*アンケート有効回答者数636名)



演目：紅葉狩



安芸高田神楽は  
本物の芸能

アンケート回答者のうち約9割の人がすごく良かったと回答している安芸高田神楽は、その芸術性の高さが評価されています。  
昔から鍛錬を重ね、現在の神楽の基礎を築いてこられた地域の諸先輩に感謝するとともに、今、舞っている団員のみなさんの努力に敬意を表します。市民のみなさまも、ゆるぎない大きな誇りを持っていただければと思います。安芸高田神楽は、多くの人々を魅了する、本物の芸能なのですから。

広島県民の誇り

鑑賞者から「広島県出身だけど神楽を知らなかった。はじめで見え驚いた。広島に神楽があることをとても誇りに思う」といった内容のご意見をいただいています。

県民の誇りである神楽は、市民にとっても大きな自慢になるのではないのでしょうか。

クチコミでも  
安芸高田市をPR

アンケート中の神楽公演を知った方法は、知人・友人からの紹介が最も多いという結果でした。どんなPR方法より、みなさんのクチコミが大きな効果を発揮することが分かります。市民の多くの方々も首都圏在住のみなさんにお勧めいただいたことでしょうか。誠にありがとうございました。

安芸高田市観光の活性化も、市民のみなさんのクチコミでのご案内が一番大きな効果を発揮するのではないのでしょうか。ぜひとも、県内外から知人やご友人を安芸高田市へお誘いください。そして、安芸高田市の魅力をどんどん伝えてください。  
今回、絶賛を浴びた安芸高田神楽は、みなさん一人ひとりの財産なのです。





# 散らばった希望

## 突然訪れた 真っ暗な世界

広島市で会社を経営する米山容子（54）さん。経営者という立場から、忙しくも充実した日々を過ごしていました。

米山容子さんの生活が一変したのは、平成23年6月のこと。長女の歩美さんを自死で亡くしました。周囲の人間関係に悩んだ末の死。当時、歩美さんは25歳でした。

「娘は優しい子でした。そして、人間に対して熱い子。友達に対しても、恋人に対しても、気持ちでぶつかっていくような。営業の仕事をしていましたが、お客さんのために一生懸命で、心をこめた営業がずいぶん人気だったみたいです」

米山さんは、生前の歩美さ

んを振り返りながら目頭を熱くします。「あなたが思いつめるほど、相手は思いつめてない。もう少し手加減すれば？」と論しても、何事にも一生懸命の歩美さんは自分の生き方を変えることはしなかったそうです。

「娘が亡くなって、半年はなにも考えられませんでした。なにも考えられないし、時間の感覚がなくなる。突然、真っ暗で異質な世界に放り込まれた感じです。仕事があったので、職場には復帰しましたが、勝手に身体が動いているだけ。一人になると泣いてばかりでした」

仕事の時だけ別のスイッチを入れ、一社会人としての自分を保っていたと語る米山さん。普段の生活に支障が出ないようにしていました。

そんな表面上は変わらない

米山さんに、『元気そうで、安心したよ』と声をかけてくる方は多かったそうです。悪意がないことは分かっていたので、当人を恨むようなことはしませんでした。が、それでも、米山さんは、辛かったと言います。

「声をかけてくれた人は、家族を亡くす前のその人に対して言っているんだと思えます。元に戻っているようで、安心した、と。でも、家族を失ったという事実は消えませんが、このころの一部を欠損したのと同じです。ケガなら治るかもしれないが、失ってしまったら、そのところで生きていかなければなりません。家族を亡くす前には決して戻ることはできません」

米山さんは、人との交流を楽しむことができない自分、傷つくのではないかと恐れている自分に気づきます。

## 消せない自責の念

人との交流を億劫だと感じるようになった米山さん。ですが、自死で家族を亡くした方同士なら、思いを理解し合いながら、語ることができると言います。

「自死遺族の会に参加して、元には戻れない自分だけども、それでも頑張っていくかなければね、っていう思いを共有できました。それで、どんなに心が軽くなったことか。一人だけにいるより、誰かに思いを吐露したほうが、やっぱり楽。でも、吐露するためには、相手に気をつかっているはずなんです」

そうした活動や、歩美さんの納骨を済ませるなどの節目ごとの行事をこなしていくうち、少しずつ自分の気持ちを整理することができるようになっていったと語る米山さん。

それでも、娘の死を止める事ができなかったという思いが消えることはありません。

米山さんは、今でも、「あの時、こうしていたら」とその思いが浮かばない日は一日もないし、なくそうという思いもありません。

「自責の念を抱かなくなるのは、娘の事を忘れることと同じだから」。

米山さんは、辛い思いと生涯付き合いつつ生きていくことを心に決めます。



米山 歩美さん。何事にも一生懸命で優しい女性。



# 自殺対策を考える

## 安芸高田市自殺予防対策

### 連絡協議会

自殺で亡くなる方の増加が社会問題化している、現代の日本。安芸高田市も例外ではなく、毎年、尊い命が失われています。

そのような悲しい状況を改善するためには、自殺について知識を持つことが必要。市では、安芸高田市自殺予防対策連絡協議会を設置し、自殺対策を話し合ったり、情報を共有したりしています。

また、市では、講演会やパンフレットによる啓発や、地域で悩みを抱えた人のサインに気づき、早めに適切な相談機関につなぐゲートキーパー研修等も行っています。

自殺を未然に防ぐためには何が必要なのか。自殺予防対策連絡協議会の会員の方に語っていただきました。

安芸高田市商工会

事務局長

竹本隆文さん

インタビュー

働いている方は、仕事の悩みも多くあります。特に経営者は、資金繰りをはじめとする会社経営など、人には相談しにくいことで悩む方が多いのではないのでしょうか。私は、そんな方々の負担を少しでも軽減する手助けと同時に、メンタルヘルスケアやセミナーの紹介をすることで対応できないかと考えています。

本来なら、一人一人話を聞くことが重要なかもしれませんが、仕事に関係することも多くありますので、他の人に聞いてほしくないという方



もおられます。ですが、自殺に関して私たちが意識を持つことで、少し敏感になれる部分もあるだろうと思います。

自殺予防対策連絡協議会で様々な専門的な話を聞いたことで、誰もが自殺する可能性を秘めていて、だからこそ思いやりを持つ必要があると考えるようになりました。悩みは人それぞれですが、商工会としてできることは、まずは、経営の内容について十分話を聞き、その課題解決について、できる限りのサポートをすることが使命だと考えています。

社会福祉法人

寿老園老人ホーム

レークサイド土師

主任相談員

奥田昌弥さん

インタビュー

高齢者の方、そしてその家族の方が抱く心の不調の要因は、家族間交流の希薄化なども挙げられ、少子高齢化社会の問題の一つとされています。

ケアマネージャーは、そうした方々の相談を直接受けることがあります。ですが、専門的な知識がなければ、相談を受けている側が悩むことになる恐れもあります。

自殺予防対策連絡協議会で、傾聴の重要性を学びました。自分が直接的に解決に導くことは不可能かもしれませんが、話を真剣に聞くことはできます。人はだれかに話を聞いてもらうだけで、楽になる部分もあると思います。

むしろ、悩みは人それぞれなので、自分の価値観で解決



法を決めるのは危険かもしれませんが。まずは傾聴の姿勢で対応する必要があると感じています。

自殺は、いつ、誰が起こすかわかりません。だからこそ、人ごとだと思わずに、みんなが意識を持って、追い込まれる前に少しでも悩みを軽くできるようにとの思いを持つことが大事だと思います。

その上で、相談を受けたらまずはしっかりと聴いて、それから、近所の人との交流の場を提案したり、専門家へつないだりという対応をしなければと思います。

# ストレスを

## 上手にコントロール

現代は、ストレス社会といわれます。ストレスのない生活など、どこにもないのかもしれない。それは、現代が変化に富んだ時代だから。安芸高田市専任メンタルヘルスカウンセラーで、特定非営利活動法人日本タッチ・コミュニケーション協会の理事長の宇治木敏子さんは、

「現代は、情報化が益々加速し、人類が経験したことがないほどの急激な変化がグローバルに起こっています。その変化こそが、私たちにストレスを与えるもの『ストレスサー』であり、ストレス社会の要因となっています。今を生きる私たちにとって、以前はこうだったという経験がなかなか活かせません。私たちは、あらゆる人生の局面において、指針を見失いやすく、不安を抱えやすいという現状があります」と語ります。

「現代は、情報化が益々加速し、人類が経験したことがないほどの急激な変化がグローバルに起こっています。その変化こそが、私たちにストレスを与えるもの『ストレスサー』であり、ストレス社会の要因となっています。今を生きる私たちにとって、以前はこうだったという経験がなかなか活かせません。私たちは、あらゆる人生の局面において、指針を見失いやすく、不安を抱えやすいという現状があります」と語ります。



## 自分を見つめることが、 ストレス社会を生き抜く鍵

「現代は、情報化が益々加速し、人類が経験したことがないほどの急激な変化がグローバルに起こっています。その変化こそが、私たちにストレスを与えるもの『ストレスサー』であり、ストレス社会の要因となっています。今を生きる私たちにとって、以前はこうだったという経験がなかなか活かせません。私たちは、あらゆる人生の局面において、指針を見失いやすく、不安を抱えやすいという現状があります」と語ります。

「現代は、情報化が益々加速し、人類が経験したことがないほどの急激な変化がグローバルに起こっています。その変化こそが、私たちにストレスを与えるもの『ストレスサー』であり、ストレス社会の要因となっています。今を生きる私たちにとって、以前はこうだったという経験がなかなか活かせません。私たちは、あらゆる人生の局面において、指針を見失いやすく、不安を抱えやすいという現状があります」と語ります。



娘を自死で亡くした米山容子さん。辛い思いを持ちながらも生きていくことを決め、その思いを大切にしていこうと考えるようになりました。

歩美さんの死から一年。自助グループ『小さな一歩』を立ち上げる事を決めます。

活動は、「自死遺族の希望の会」、「うつ」など心に病を持つ方の家族の会、「心の語り場」（個別悩み相談）という、3つの柱からなります。

「希望の会」は、自死遺族の集いの場。「家族の会」は、うつの方やその家族の方のための会。特に、「家族の会」には、米山さんのある思いが込められています。

「娘と同じような方がもう出てほしくない」

いつからか米山さんは、歩美さんの生きた証を残したい、という強い思いを抱くようになりまし。

自死遺族を癒す活動、うつの人や家族を助ける活動を、遺された自分が行っていたら、歩美さんを知っている人が、「歩美さんのお母さんが、あんな活動をしている」と思い出してくれるのではない

か。名称の『小さな一歩』に、歩美さんの文字を入れたのも、娘への思いからです。

「誰かが語り継がないと娘の事はすぐに忘れ去られてしまうでしょう。娘は皆さんと25年間一緒にいたという事をなにかの形で残したい、そう思いました」

米山さんは、自分の事を「みつともない」と思われるかもしれない、と言います。娘の残像を追いかけて、そんな活動までして、と。

「それでも言い続けたい。あきらめない。この活動を通じて、娘の生きてきた軌跡を多くの方に知ってもらいたい」  
そのため、生き抜いて、小さくても一歩ずつ、進んでいこうとしています。

自分が生きていく意味

「自死遺族の希望の会」は、同じ思いを共有することを目的にしています。

人は、誰かと会話したり、笑ったりしないと生きていきません。ただ、遺族の方は、笑っている自分に罪悪感を覚えてしまいます。自分が笑っていいのだろうか、と。

『小さな一歩』では、悲嘆

感情だけでなく、前向きになるうという思いも分かち合います。ありのままの自分を出していいのだ、と。ネガティブな気持ちもポジティブな気持ちも、それも自分だと受け止める事が大事、と米山さんは話されます。

また、心の病を抱えている方や家族の方には「自分が生きている意味に気付く事が大切」と、米山さんは語ります。

「自分の存在価値に気付けば、人は生きていけると思いますが、そのためには、『私はあなたが必要。いないと苦しい』と訴えることが重要ではないでしょうか」

娘を亡くした自分だからこそ分かる。米山さんは、娘を救えなかった思いを胸に、活動を続けます。

散らばった希望

『小さな一歩』を立ち上げた米山さん。ですが、活動が自分の夢や希望に繋がるのかというと、そこまでの自信はない、と言います。

「自分にとっては、残りの人生の時間つぶしみたいなものかもしれません。ただ、この活動をちゃんとやって、次に

娘に天国で会った時に、『あなたの分までちゃんと生ききったわよ』と言ってあげられるかなというのが、今の希望といえば希望ですかね」

そう語る米山さん。その悲しみが癒えることは決してありません。

ですが、癒えない悲しみが道を示します。癒えない悲しみが、生き続けることを選択させます。

その中で米山さんは、希望を拾っていくのでしょうか。あ形は変わったかもしれないが、足下に散らばっているはず。

それは誰もが同じなのではないでしょうか。希望は、生きていく者のすぐ近くに、きつと散らばっています。それに気付かない事で人は追い込まれます。

どうか、散らばっている希望に目を向けてください。そこから、生きる力を吸い上げてください。



「写真に撮られるって難しいですね」笑顔を浮かべる米山 容子さん。  
『「小さな一歩」ネットワークひろしま』の詳細は、下記ホームページをご覧ください。  
(<http://chiisanaippo.com/>) (『小さな一歩ネットワークひろしま』で検索)



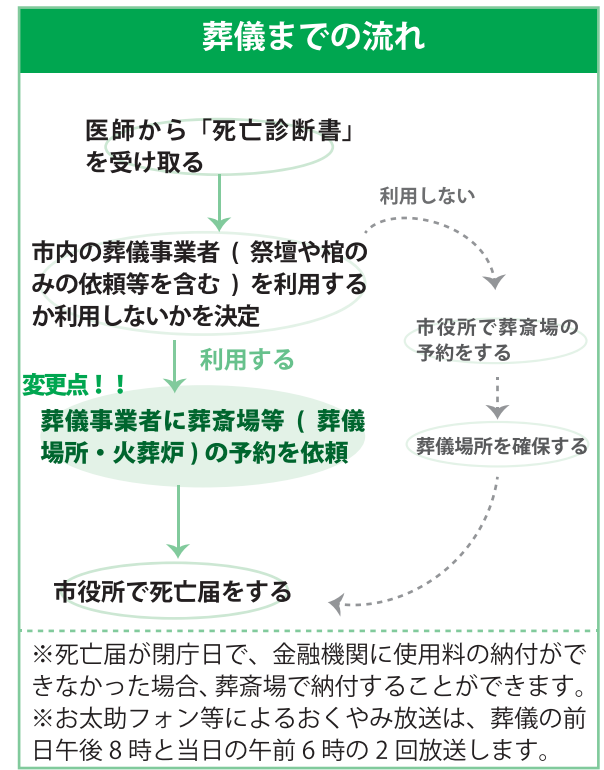
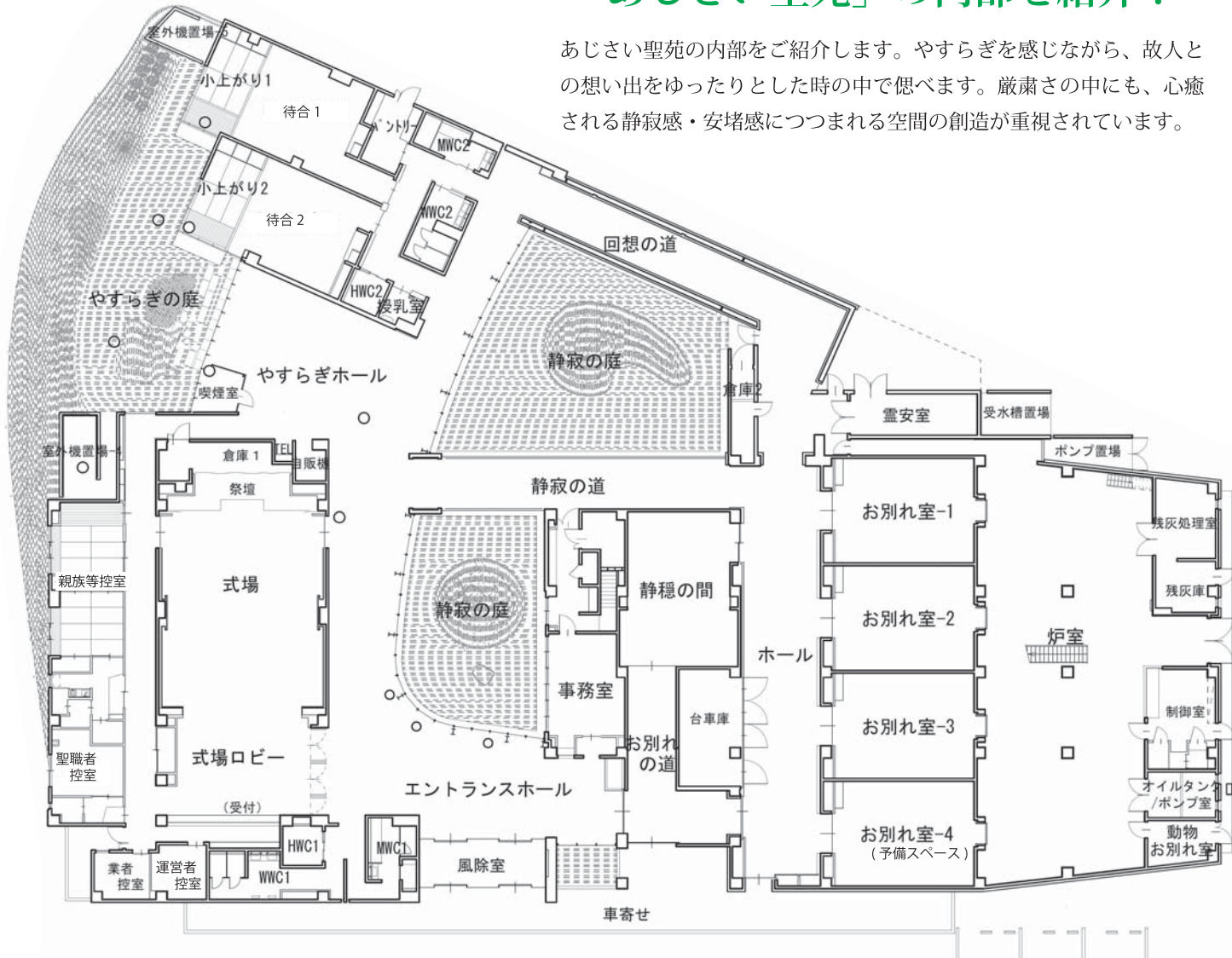


# あじさい聖苑

4月1日 運営開始

## 「あじさい聖苑」の内部を紹介！

あじさい聖苑の内部をご紹介します。やすらぎを感じながら、故人との思い出をゆったりとした時の中で偲べます。厳粛さの中にも、心癒される静寂感・安堵感につつまれる空間の創造が重視されています。



**名称決定！「あじさい聖苑」**  
安芸高田市葬斎場は、遺族や会葬者の悲しみを優しく包み込み、故人の尊厳を重んじた人生終焉の場にふさわしい施設として、4月1日に運営を開始します。

**「あじさい聖苑」火葬時間**  
安芸高田市葬斎場では、1日に6回（6件）の火葬が可能です。火葬に要する時間は概ね80分です。これまでとは違って、市内の葬儀事業者も火葬炉の予約ができるようになりました。

火葬開始時刻は、11:00、11:30、12:00、14:00、14:30、15:00（※11:00の火葬に関しては、あじさい聖苑で葬儀を行う場合のみに限定）です。

なお、霊柩車はワンボックス型霊柩車（同乗者1人）になります。葬儀場所から葬斎場までの往路のみ運行になりますのでご注意ください。火葬炉の予約は、葬儀場所からの運行時間を考慮して決定していただくよう、お願いします。

**竣工式・見学会を行います**  
平成24年4月から着工した安芸高田市葬斎場建築工事も、平成25年3月竣工を迎えようとしています。

工事の完成を記念し、次の日程で竣工式を開催します。また、同日午後には、市民のみなさまを対象に見学会を行います。

**竣工式** 3月24日（日）10:00～16:30  
**見学会** 3月24日（日）13:00～16:30  
**運営開始** 4月1日（月）9:00～

※見学会の、参加申し込みは不要です。詳しくは、政策企画課 ☎425612まで、お問い合わせください。

「あじさい聖苑」ご利用料金				
区分・種別	単位	金額		
		市内	市外	
死体の火葬	12歳以上のもの	1体につき	25,000円	50,000円
	12歳未満のもの	1体につき	12,500円	25,000円
	死産児	1胎につき	6,000円	12,000円
	小動物	1体につき (集合火葬)	3,000円	15,000円
		1体につき (単独火葬)	6,000円	30,000円
手術肢体、胎盤、産汚物等の焼却	1個又は長さが30cm未満の立方体におさまる大きさのもの		6,000円	12,000円
式場等	葬儀	1回につき	30,000円	60,000円
	通夜	1回につき	30,000円	60,000円
待合室	9時から17時のうち2時間以内	1室1回につき	5,000円	10,000円
霊安室	24時間以内	1体につき	1,000円	2,000円

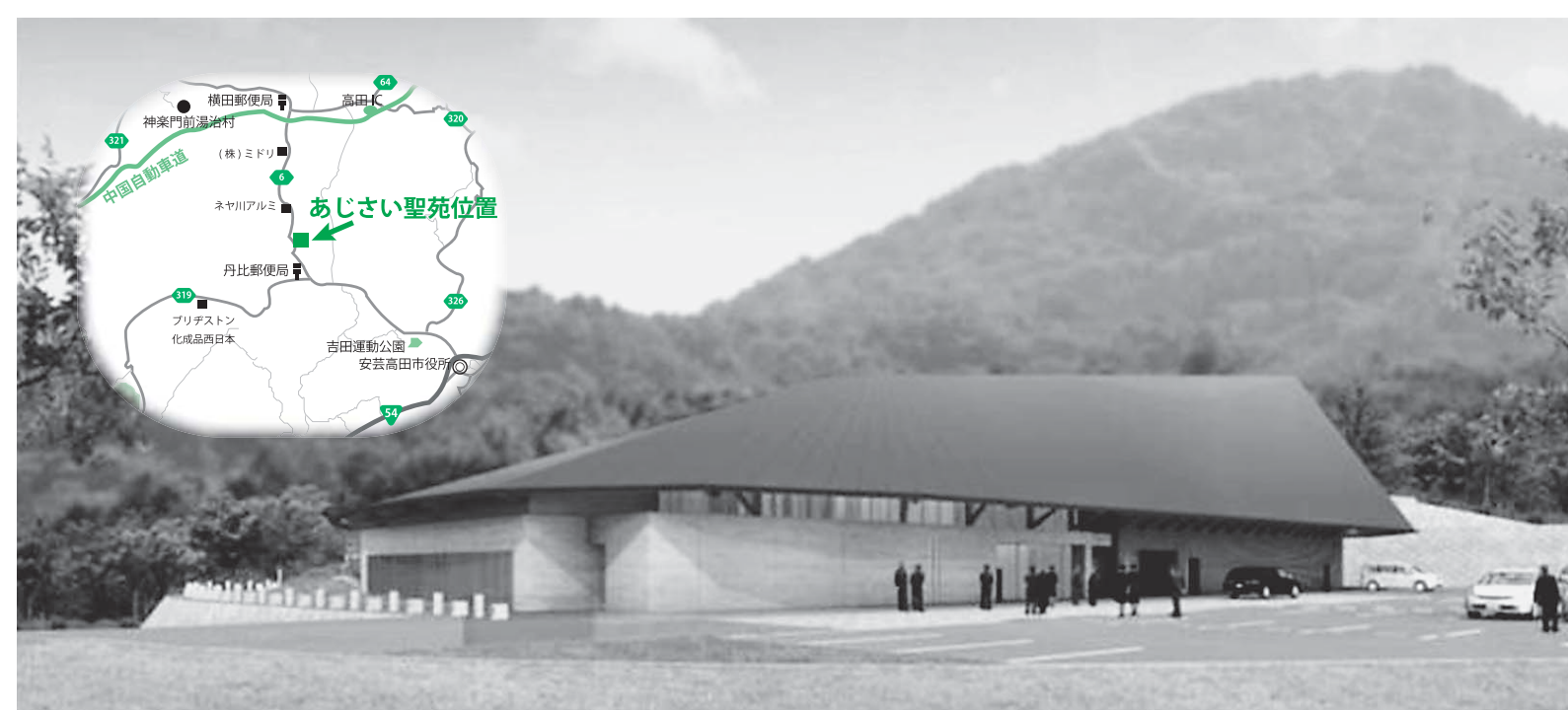
※「市内」とは、死亡当時の死亡者又は火葬許可申請者の住民登録が本市にある場合とします。ただし、手術肢体、胎盤、産汚物等に関しては、申請時の住所が本市にある申請者のこととします。

**施設概要**  
最新の火葬炉技術による無煙・無臭の環境汚染防止対策を行った火葬炉3基、肢体・胞衣等の専用炉1基、小動物（ペット）の専用炉1基を備えています。また、待合室とお別れ室、通夜から葬儀を行うことのできる式場も設置しています。

主要地方道吉田邑南線沿いに立地し、60台以上の駐車場、大型バスの駐車スペースも設けています。

施設の利用に際し、予約状況を市のホームページで確認することができます。

詳しくは、今後配布予定の「安芸高田市あじさい聖苑ご利用ガイド」をご覧ください。



建物全体が一体化した「丘」となり、山並みに溶け込むイメージの「あじさい聖苑」外観



# 人事行政の運営などの状況 総務課職員係 ☎42-5611

地方公務員法及び安芸高田市人事行政の運営等の状況の公表に関する条例に基づき、給与などの状況を公表します。詳細については、市ホームページをご覧ください。

## 1 職員の任免及び職員数に関する状況

(1) 職員の採用状況（平成23年4月2日～平成24年4月1日）

区分	高卒程度	身体障害者対象	割愛	その他選考	合計
一般事務職	8	1	1	0	10
消防吏員	4	0	0	0	4
計	12	1	1	0	14

※退職派遣後の採用、臨時的任用職員を除いています。

(2) 職員の退職状況（平成23年4月1日～平成24年3月31日）

職種	定年退職	勸奨退職	普通退職	分限免職	懲戒免職	失職	死亡退職	合計
一般事務職	6	12	1	0	0	0	1	20
技能労務職	0	0	0	0	0	0	0	0
消防吏員	4	0	0	0	0	0	0	4
計	10	12	1	0	0	0	1	24

※退職派遣者、臨時的任用職員を除いています。

(3) 職員数の状況 職員数の推移

部門別	平成19年	平成20年	平成21年	平成22年	平成23年	平成24年	過去5年間の増減数(率)
一般行政	320	310	311	307	309	300	▲20 (▲6.3%)
教育	60	57	56	55	37	36	▲24 (▲40.0%)
消防	49	48	50	51	49	49	
普通会計計	429	415	417	413	395	385	▲44 (▲10.3%)
公営企業等会計計	51	55	43	37	36	36	▲15 (▲29.4%)
総合計	480	470	460	450	431	421	▲59 (▲12.3%)

(注) 各年における定員管理調査において報告した部門別職員数。上記数値には、教育長を含んでいます。

## 2 職員給与費の状況

(1) 平成23年度の人件費（普通会計決算）

住民基本台帳人口	歳出額(A)	実質収支	人件費(B)	人件費率(B/A)
31,202人	21,625,859千円	615,249千円	4,384,200千円	20.3%

(2) 平成23年度の職員給与費（普通会計決算）

職員数(A)	給与				計(B)	一人当たり給与費(B/A)
	給料	職員手当	期末勤勉手当			
384人	1,640,614千円	222,437千円	611,272千円		2,474,323千円	6,444千円

(注) 職員数は平成23年4月1日現在の人数であり、職員手当には退職手当を含みません。

(3) ラスパイレス指数

平成21年	平成22年	平成23年
97.6	101.1	101.0

(注) ラスパイレス指数とは、国家公務員の給与水準を100とした場合の地方公務員の給与水準を示す指数です。

(4) 職員の初任給の状況（平成24年4月1日現在）

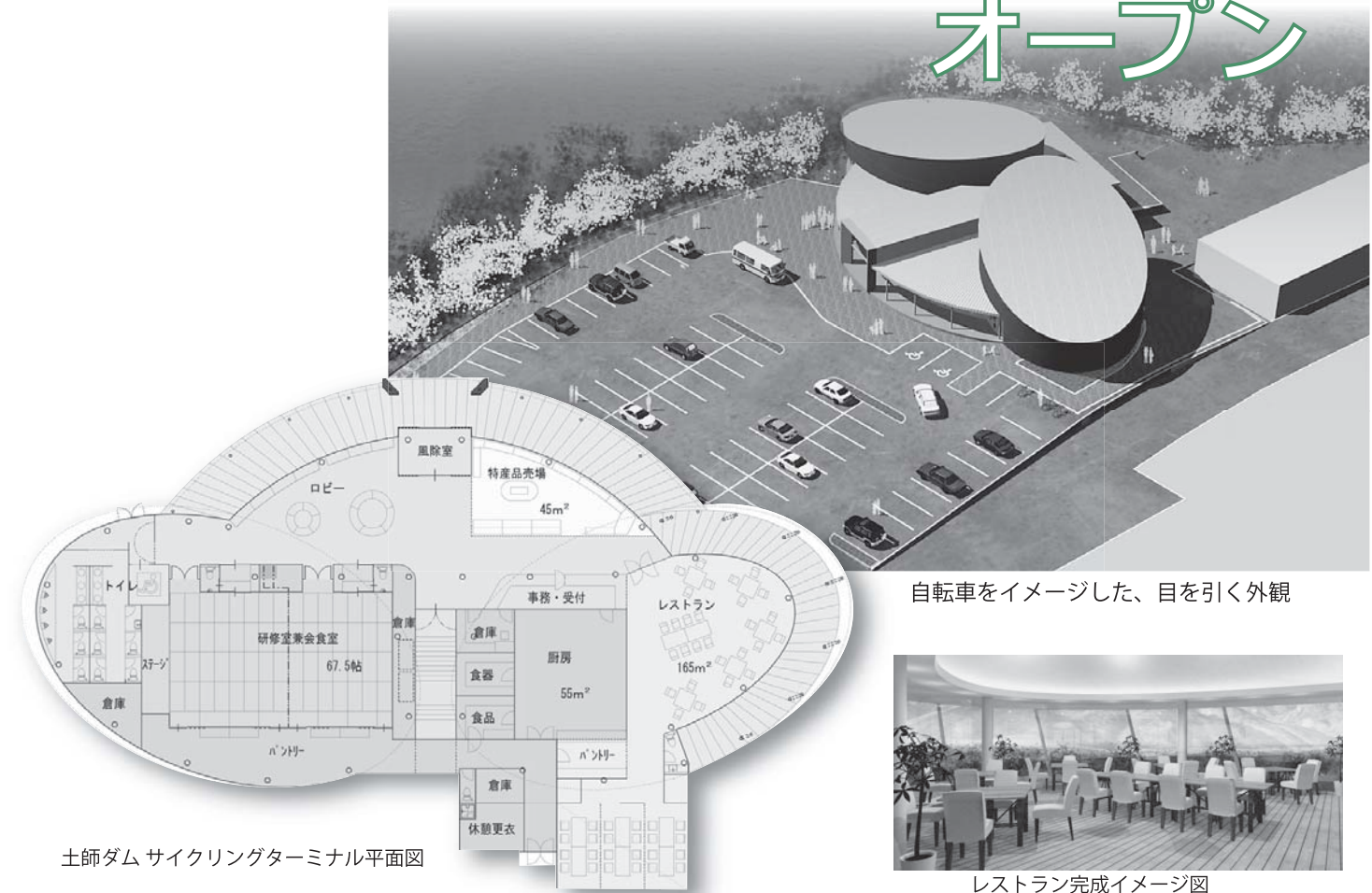
区分	安芸高田市	広島県	国(減額前)	国(減額後)
一般行政職	161,600円	175,814円	172,200円	163,987円
	140,100円	142,086円	140,100円	133,418円

## 3 特別職の報酬等の状況

区分	給料月額
市長	860,000円
副市長	700,000円
教育長	620,000円

区分	報酬月額
議長	410,000円
副議長	355,000円
議員	325,000円

# 4月1日(月) 土師ダム サイクリングターミナル オープン



自転車をイメージした、目を引く外観



レストラン完成イメージ図

土師ダムサイクリングターミナル平面図

**施設概要**  
 土師ダムサイクリングターミナルは、自転車貸出、キャンプ場等の周辺施設の利用受付を行います。この施設のレストランでは、ダム湖の景観を楽しみながら食事を楽しめ、気軽に休息できます。さらに、研修室兼会食室も和洋室に対応した仕様としており、会議や研修、各種ご宴会にも利用できます。  
 ロビーには、安芸高田市内の特産品を販売するコーナーを設けます。また、土師ダム周辺施設等の情報を分かりやすく発信することとしていきます。ぜひ、ご利用ください。概要は、次のとおりです。  
**【床面積】** 829・03㎡  
**【構造】** 鉄骨造 平屋建

主要機能	
レストラン	客席 28席 個室 24席 オープンテラス 20席
会食兼研修室	収容人数 80名
特産品売場	45㎡
ロビー	
駐車場	収容台数 83台 思いやり駐車場 2台
駐輪場	収容台数 14台





連載コラム 4回目

## 知ってからやる獣害対策 ～餌付けは人なれ学習からその2～

地域営農課 ☎47-4021

前回はシカやイノシシの人なれについて話をしましたが、これはサルについても同じことが言えます。サルの人なれ学習がどうやってすすむのかわからない人の多い地域では、サル対策をやらねばやるほど、ずる賢く集落付近に居つくサルの群れを増やしてしまうことも知っておく必要があります。

サルの群れが稲刈りの終わった冬の田んぼにいる時、その脇道をあなたが「サルがたくさんいるけど、レンゲを食べているならいいや」と思って追い払いもせずに見ながら通ったとします。

この「見ながら何もしないで通る」行為こそが最悪の餌付け行為なのです。サルに「レンゲは自由に食べてもいいけど、畑のダイコンやハクサイは食べてはダメ」と教えることは出来ません。

「収穫後のソバ畑で落ちたソバの実を拾うくらいなら…」「廃園のミカンを食べるくらいなら…」「今日は畑を荒らさずに畦の草を食べている、子ザルも案外可愛いものだな。」

もし、あなたがそんなことを考えながらサルを見ていたとしたら、それこそがサル被害を激化させる餌付けの始まりなのです。

腹を満たした上に、集落の人間が怖くないことを学習したサルの群れは、やがて集落に甚大な被害を及ぼすこととなります。

【著：井上 雅央（広島県鳥獣被害対策スペシャリスト）】

## 可部連山トレイルラン in あさきた 開催！参加者募集中！

可部連山トレイルランコールセンター ☎082-205-6371



山路を走って、自然を満喫

山路を走るスポーツ、トレイルラン。自然を肌で感じながら駆ける楽しさに、今や、日本全国に愛好者がいます。広島県立自然公園南原峡を舞台に、『可部連山トレイルラン in あさきた』が行われます。

### 可部連山トレイルラン in あさきた情報

**レースの部**  
ロングコース 22km  
ショートコース 16km  
6月2日(日)  
ロングコース 9:30 スタート、ショートコース 10:00 スタート  
※選手受付は7:30から8:30  
中国電力南原研修所（スタート・ゴール）  
募集定員  
ロングコース 300名  
ショートコース 300名



**参加資格**  
ロングコース 15歳（高校生）以上、ショートコース 12歳（中学生）以上  
**参加料**  
ロングコース 6,000円、ショートコース 4,000円  
**申込方法**  
①インターネットでの申込 <http://runnet.jp>（ランネット で検索）  
②市役所本庁にあるパンフレットの払い込み取扱票で申込  
**申込期限** 3月17日(日)まで  
大会当日は、魅力溢れるサブイベントも行われます。

### サブイベントの部

**ノルディックウォーキング体験会**  
レース中に行いますので、応援等でレースに参加されないご家族やお仲間もふろってご応募ください。  
**参加定員** 80名  
**参加料** 中学生以上500円、小学生以下無料  
※詳しくは、可部連山トレイルランコールセンターへ、お問い合わせいただくか、大会専用サイト [kaberenzan.com](http://kaberenzan.com)（可部連山で検索）をご覧ください。



大会レースアドバイザー  
トレイルランナー  
奥宮 俊祐

## 安芸高田市ふるさと応援の会

### ひろしま安芸高田神楽第2回東京公演に参加して

地域営農課 ☎47-4021



**ひろしま安芸高田神楽 東京公演を86名が鑑賞**  
安芸高田市ふるさと応援の会では、会員限定でひろしま安芸高田神楽東京公演のチケットの半額助成を実施し、当日は86名の会員の方が神楽鑑賞を楽しめました。



また、立川会長と陸前高田市副市長が面談され、昨年9月に開催したチャリティコーンサートの義援金目録が渡されました。

鑑賞を楽しみました。公演には、1994年に広島で開催されたアジア競技大会から広島支部会員と親交のある駐日オマーン大使一行もお招きしました。オマーン大使一行は、神楽衣装の試着体験や神楽鑑賞を楽しまれました。

## ジェネリック医薬品をご利用ください

### 《福祉医療費公費負担事業》

保健医療課 ☎42-5619

安芸高田市では、福祉医療費公費負担事業（重度、心身障害者、乳幼児等・ひとり親家庭等）を施行しています。この制度は、医療保険給付（一般的に医療費の7割）の残りの自己負担額（一般的に医療費の3割）について、自己負担額の多くを市が扶助（税金による財政負担）すること、受給者の自己負担を和らげることを目的としています。しかし、現在日本で社会問題となっている、社会保障費の上昇が止まらない状況から、当制度の中でも、特に調剤費（お薬代）が、極めて上昇しています。すでに市の財政を圧迫しており、さらに上昇が続くと制度の維持が厳しい状況となります。そこで、是非【ジェネリック医薬品】をご利用していただきたいと思えます。

●ジェネリック医薬品は、新薬（先発医薬品）と同じ有効成分で効能・効果の等しい医療用の医薬品です。先発医薬品の特許が切れた後に、厚生労働大臣の承認のもとに新たに他社から製造販売されるため、「後発医薬品」とも言われます。

●ジェネリック医薬品は、先発医薬品と有効成分やその含有量は同じで、効き目や品質、安全性が同等の医薬品です。しかし、薬の価格は先発医薬品の概ね7割以下、中には5割以下の薬もあるなど、先発医薬品と比べて大幅に安いのが特徴です。

●処方せんの「後発医薬品への変更不可」の欄に医師のサインがなければ、薬剤師が患者さんの意思に基づき、ジェネリック医薬品に変更できることになりました。（政府広報オンラインから抜粋）

当制度を維持していくためにも、【ジェネリック医薬品】のご理解・ご利用をお願いします。



## 市長コラム ワイド版 第55回

### 神楽東京公演の効果

先般1月19日(土)、東京の日本橋三井ホールにて、ひろしま安芸高田神楽第2回東京公演を実施しました。昨年新宿での公演と同様に大変好評で盛況に実施する事が出来ました。安芸高田神楽の東京公演により、安芸高田市の知名度が全国的に高まりつつあります。不況の影響で全国的に観光客は減少の傾向にありますが、安芸高田市では、第1回東京公演の効果で増加の傾向にあります。第2回東京公演後の今年には更に増加するものと思っております。特に神楽門前湯治村では、東京方面からのお客様が増加しています。

私は神楽東京公演により四つの効果があると思っております。一つ目は、第1回東京公演以来安芸高田市の知名度が全国的に高まり、既存の毛利元就等の歴史資源やサンフレッチェ広島・湧永レオリックのスポーツと合わせて安芸高田市を訪れる人が多くなっております。今後の観光振興に繋がると思っています。宿泊の受け皿であります、少年自然の家・神楽門前湯治村・たかみや湯の森の活用は無難であります。集会所・民家・寺院を活用した「農家民泊」による受け入れも、考えてみたいと思っております。神楽と既存の資源・毛利元就等の歴史・土師ダム・湧永庭園、祭りや農作業を含む年間を通じての行事を組み合わせる事により、中山間地域らしい観光の充実がはかれるものと思えます。土産も特産品の「あさきたのたから」や三矢ブランド（さびす

茶・御膳・蕎麦・ゆず製品・神楽面等、市として誇れる物が沢山あります。

二つ目は、神楽が縁で安芸高田市の出身者やゆかりのある方が結束したこと、ふるさと応援の会の関東における組織化につながったと考えています。現在、関東地区の会員は、170名程度でありますが、今後会員数は増加傾向になると思っています。「ふるさと応援の会」が窓口となり、安芸高田市の「文化」「特産品」「企業誘致」の発信となる事を期待しております。また、応援の会に入会されると、「広報あさきた」等の故郷の情報を提供しています。市民の皆様と故郷を離れた人との「絆」を深めて行きたいと思っております。

三つ目は、この度の東京日本橋での安芸高田市の神楽公演がインターネット「ニコニコ動画」で放映されたことに関しまして、このサイトを視聴された方が全国で28,000人以上おられました。これは、現在整備している「光ネット」を活用して安芸高田市の特産品販売にも大きく寄与出来るものと思っております。

四つ目は、神楽を全国的に発信する事により、若者にも魅力ある文化として定着し、若者の定住に大きく貢献出来ると思えます。現在のところ、東京から神楽をするために安芸高田市を訪れている人はいませんが、神楽を舞うために地元就職する若者がたくさんいますし、近隣の市町からは、何人も若者が神楽に魅了されて安芸高田市内の神楽団に入団しています。

いすれにしても、安芸高田市の伝統文化を大切に、保存・継承してゆくことが、安芸高田市の発展に必要不可欠なことであり、安芸高田市の発展に必要不可欠なことです。「神楽」を特定地域の固有の文化としてではなく、安芸高田市全体の文化として、発展につなげていく事を心がけて行きたいと思っております。



# 人輝く。

## 全国大会出場 おめでとうございます

平成24年12月から平成25年1月にかけて行われた各大会に出場されました。

- JOCジュニアオリンピックカップ  
第26回全国都道府県対抗 中学バレーボール大会 (男子の部)  
末田 拓也 (高宮中学校3年生)  
NBP 12球団 ジュニアトーナメント ENEOS CUP (軟式野球)  
沖田 竜希 (小田小学校6年生)  
第65回全日本バレーボール 高等学校選手権大会 (女子の部)  
上川 千晶 (沼田高等学校1年生)

## 美土里町の農業委員の 担当地区が変わりました

住田 博幸 委員の死亡に伴い、住田委員がこれまで担当されていた地区を下田委員が担当されます。担当地区は次のとおりです。

- 農業委員 下田 眞理子 委員
- 担当地区 上市・岡の原・横呂・戎谷・寺川・岩倉・宝前・原・隠地
- 追加地区 重信隠地・重信日南・清田・竹之内・下日南・上日南・下市・川撫・向井・奈良谷・瀬木・鳥信

## 人権擁護委員に委嘱されました

住民の方からの人権相談に応じる人権擁護委員の委嘱が平成25年1月1日になされました。

人権擁護委員 天根 信子さん (八千代町・再任)

# 安芸高田 消防



安芸高田市消防本部・安芸高田消防署  
TEL 42-0931 FAX 47-1191  
ホームページ http://www.akitakata.jp/119/

## 枯れ草焼き火災の 防止について!

安芸高田市消防本部では、毎年林野火災が多発する3月20日から4月20日までの一ヶ月間を「林野火災防止月間」としています。安芸高田市では、23年には20件、24年には21件の山火事や休耕田等の枯れ草を焼く火災が発生しています。あぜ焼きや刈った後の枯れ草の焼却が原因となるものが多くなっています。枯れ草は一度火がつくと、一気に燃え広がります。実施にあつては、次のことに注意してください。



■ 空気が乾燥し、風が強い日は中止する。

■ 必ず2人以上で行う。

■ 完全に火が消えるまで、その場を離れない。

■ 水バケツ・消火器など消火準備をしておく。

■ 周囲に燃え移らないように注意する。

■ 屋外で喫煙するときは、携帯灰皿を使用するなどタバコの投げ捨ては絶対にしない。



## ひの川幼稚園へ 鼓笛セットを贈呈

財団法人自治総合センターの平成24年度コミュニティ助成事業として、幼年消防用鼓笛セットをひの川幼稚園幼年消防クラブへ贈呈しました。



ゴミ出しのルールを守るなど、ちょっとしたことから町の連帯感が生まれ、防犯につながっていきます。

●防犯ポスターなどの掲示  
防犯関係のポスター・標語などの掲示は、地域の防犯意識の高さを示すものです。町内の掲示板はいつもきれいに、古くなったポスターは、こまめに張り替える配慮が必要です。

●ながらパトロール  
犬の散歩やジョギング、買い物などを兼ねての「ながらパトロール」は、日常生活の中で気軽にできます。



## 地域で防犯意識を向上させましょう

## 減らそう犯罪 60 地域で行う防犯活動

- 基本はあいさつ  
犯罪に強いまちづくりには地域の結束が大切です。基本はあいさつです。日頃からあいさつを交わし、互いに協力し合う人々のつながりが、安全で住みよい地域社会づくりの基礎となります。
- 家庭で、地域で、防犯に関心を  
犯罪の手口は日々変化します。家庭や地域で情報交換したり、予防策について話し合ったりして、防犯意識を高めましょう。
- 隣近所との協力  
犯罪者は、声をかけられたり、人に見られるのを嫌います。また、住民の目が行き届いたきれいな町は、犯罪をしにくい環境をつくれます。

## 安芸高田警察署交通ミニコーナー H25.1末現在 ●平成25年交通事故発生状況 安芸高田警察署管内

区分	本年	前年	前年同期比増減数
人身事故	11件	6件	5件
死者数	0人	0人	0人
負傷者数	11人	12人	-1人

1月中は、積雪、凍結に伴う交通事故が多発。その原因のほとんどは、天候、路面状況に応じた運転と適正速度が守られていなかったことによるものです。

○高齢者の交通事故防止  
昨年の県内の高齢死者数は64人と、2年連続で増加し、中でも、歩行中の死者が36人と半数以上を占めています。

歩行者36人中  
・28人が75歳以上の高齢者  
・21人が夜間被害で、全員反射材等の活用なし  
・17人が自宅付近(500m以内)被害  
・19人に法令違反あり(車両直前・直後横断=8、横断歩道外横断=4)

交通事故防止のポイント  
・通り慣れた道でも安全確認を  
・横断中も周囲に気を配る  
・夜間は、反射材、LEDライトを活用する  
・遠回りでも、横断歩道・信号機のある所を渡る

※安芸高田市は高齢死者数は2名で、うち歩行中が1名、自転車乗車中が1名



●3月の交通事故警戒日 (過去の交通事故統計に基づく) 2日(土)・6日(水)・11日(月)・12日(火)



地域防災組織育成助成事業の中で幼年消防クラブの育成及び防火思想の普及啓発を目的とし、宝くじの助成金で整備したものです。2月15日に、ひの川幼稚園で贈呈式を行い、今後の園行事等や各種イベントなどで防火防災の啓発活動に活用されます。

## 救急車の適正利用のお願い

近年救急出動件数が増加しています。安芸高田市も昨年1、567件と過去最高の出動件数となりました。真に緊急を要する方のために、救急車の適正利用をお願いします。



# 子育てワンポイント

## 予防接種は受けましたか？

### 新年度に向けてもう一度確認を

予防接種は月齢・年齢に応じて、接種時期が決まっております。その期間であれば無料で接種することができます。しかし、その時期を過ぎると全額自己負担となります。予防接種は期間内に受けましょう。

特に、次の方は平成25年4月1日以降の接種は自己負担となります。ぜひ、平成25年3月31日までに予防接種を受けましょう。

### 【麻しん風しん予防接種】

該当者

- \* 5歳以上7歳未満で、幼稚園、保育所等の年長児（平成18年4月2日～平成19年4月1日生）に相当する方
- \* 中学1年生（平成11年4月2日～平成12年4月1日生）に相当する方
- \* 高校3年生（平成6年4月2日～平成7年4月1日生）に相当する方

### 【子宮頸がん予防ワクチン接種】

該当者

- \* 高校1年生（平成8年4月2日～平成9年4月1日生）相当の女子

### その他のお知らせ

#### 【ヒブワクチンの追加接種】

平成25年度以降の公費助成が決定しましたら、接種券を対象者に送付いたします。

国立感染症研究所 感染症情報センターのホームページには予防接種スケジュール表が掲載されています。どうぞご利用ください。

<http://idsc.nih.go.jp/vaccine/dschedule.html>



## 育児相談・4か月児相談・2歳6か月児相談

月日	受付時間	主な対象町	会場	相談内容	お知らせ
3月1日(金)	10:00~11:30 13:00~14:30	吉田町 美土里町	中央保健センター	●育児相談 ●4か月児相談 ●2歳6か月児相談	※4か月児相談、2歳6か月児相談の対象児には個人通知します。 対象：4か月児相談は平成24年11月生まれ。2歳6か月児相談は平成22年9月生まれ。 ※内容：身体計測・食生活・歯・育児全般における相談 ※現在使用している歯ブラシをご持参ください。
3月8日(金)	10:00~11:30 13:00~14:30	甲田町 向原町			
3月15日(金)	10:00~11:30 13:00~14:30	八千代町 高宮町			

対象町で来られない場合、他の対象町でも受けられます。事前に保健医療課（☎42-5633）までご連絡ください。

### 【乳幼児健康教室】

#### すくすく教室 ～すくすく離乳食～

★お口の発達にあった離乳食をすすめよう！★

赤ちゃんのお口の機能や発達に合わせた食べ方など分りやすく説明します。離乳食を作って試食をします。

日	時	場所	申込期間	対象	持参物
3月22日(金)	10:00~11:30	中央保健センター 3階	3月15日 3月21日	★生後5か月児～1歳6か月児とその家族	お茶・タオル

※きょうだいでのご参加の方は、託児もあります。

※参加希望の方は、保健医療課（☎42-5633）へお申し込みください。



### ハッピープレママサロン

～妊娠中からの子育てを応援します～

日時	場所	内容	担当
3月19日(火) (13:30~15:30)	中央保健センター 3階	第3回「赤ちゃんとの出会い、キラキラ新生活☆」 ★妊娠中から始めるエクササイズで骨盤ケア♪ ★出産について♪ ★赤ちゃんとの生活♪（沐浴・抱き方・おむつ替えにチャレンジ）等	助産師 保健師

【対象者】妊婦さん（状態が安定している方）と家族

【持参する物】母子健康手帳・お茶等

【参加と託児】参加には予約が必要です。託児希望がある場合は、予約時にご相談ください。

※骨盤ケアのエクササイズを毎回行いますので、動きやすい服装でおいでください。

※3回シリーズですが、いつからでも参加できます。次回は4月30日(火)《マタニティーライフを楽しもう～ママの変化とベビーの成長、妊娠中の過ごし方等～》を予定しています。

※予約先：保健医療課 ☎42-5633



第13回 新春高宮子ども神楽発表大会での一コマ(1月27日)

## 子育て支援

### 園庭開放・体験入園日程

子どもたちは友だちと遊んだり、お母さんと遊んだりと楽しい時間が過ごせます。そのかわり、お母さんたちは育児の悩みなど情報交換もできます。

●持参するもの お茶・タオル・着替え

日	時	保育所(園)名	内 容
3月1日(金)	10:00~11:30	吉田幼稚園	ひなまつりコンサート
3月1日(金)	10:30~11:45	ひの川幼稚園	園庭開放(なかよし広場)
3月5日(火)	9:30~11:00	かわね保育園	園庭開放
3月5日(火)	10:00~11:30	吉田保育所	園庭開放
3月6日(水)	9:30~11:00	ふなさ保育園	園庭開放
3月7日(木)	10:00~11:30	小田東保育所	園庭開放
3月7日(木)	9:30~11:30	向原こぼと園	園庭開放
3月8日(金)	10:00~11:30	吉田幼稚園	おたのしみかい
3月12日(火)	9:30~11:00	くらはら保育園	園庭開放
3月12日(火)	10:00~11:30	吉田保育所	おわかれ会
3月13日(水)	10:00~11:30	甲立保育所	園庭開放
3月14日(木)	9:30~11:00	ひまわり保育所	園庭開放
3月19日(火)	10:00~11:30	小原保育所	園庭開放
3月21日(木)	9:30~11:00	みどりの森保育所	園庭開放
3月21日(木)	10:00~11:30	みつや保育所	体験入園
3月27日(水)	9:30~11:30	入江保育園	体験入園
3月29日(金)	10:30~11:45	ひの川幼稚園	園庭開放(なかよし広場)

◆下記の保育園は、随時園庭開放を行っております。行事の都合がありますので、保育園にお問い合わせください。

- 刈田保育園 ☎ 52-2099
- 八千代南保育園 ☎ 52-3048
- 可愛保育園 ☎ 43-1776

# げんきな親子

子育て中のみなさんを応援するコーナー。  
子育てに関する情報をいろいろ掲載します。



## 子育て支援センター

### 【プレイルーム】

クリスタルアージュ1階にあるプレイルームは、子育て中の親子が集い交流しあえる場所です。3歳までのお子様向けのオモチャを置いてありますので保護者の方と一緒にお気軽にご利用下さい。おしゃべりをして、ホッと一息しませんか。

■場 所 クリスタルアージュ1階 エレベーター正面

■利用時間 月曜日～金曜日 8:30～17:15

### 【子育て交流会】

と き	と ころ	内 容
3月6日(水) 10:00~10:15 受付 10:15~11:00 活動	吉田運動公園 エアロビクス室 (吉田町)	親子体操 *対象年齢 0歳~1歳
3月12日(火) 10:00~10:15 受付 10:15~11:00 活動	吉田運動公園 エアロビクス室 (吉田町)	親子体操 *対象年齢 2歳~4歳

■持ち物 水分補給の飲み物、汗拭きタオル、着替え等  
■活動時間は45分程度ですが、参加人数や季節により時間が前後する場合があります。

■\*託児はありませんが、対象年齢ではない、ごきょうだいを連れてこられても大丈夫です。

■ご利用は無料です。ご予約は必要ありません。

問 子育て支援センター ☎47-1283

### 【子育て相談】

子育て支援センターでは、家庭児童相談員・母子自立支援員・保健師・子育て支援員が子育てに関する悩みなど相談に応じています。お子様と一緒に気軽においでください。

〈電話での相談も受け付けています。〉

■受付時間 月曜～金曜日 8:30～17:15

問 子育て支援センター ☎47-1283

## 健康診査

月日・受付時間	対 象	会 場
3月7日(木) 13:00~13:15	3歳児健康診査 ・H21年9月生まれ	中央保健センター
3月14日(木) 13:00~13:15	1歳6か月児健康診査 ・H23年8月生まれ	中央保健センター
3月21日(木) 13:00~13:15	乳児健康診査 ・H24年5月生まれ	中央保健センター

※健診内容は、診察、身体計測、食生活・歯・ことばなど育児全般における個別相談。  
※対象児には個人通知します。



## ホットな話題

AKITAKATA  
My Town Topics

このコーナーは市内のいろいろな出来事を紹介するコーナーです。皆さんの身近な出来事をお知らせください。

◆連絡先  
安芸高田市 政策企画課  
TEL 42-5612  
〒731-0592  
安芸高田市吉田町吉田791番地  
E-mail info@akitakata.jp



### 自画像制作100周年!! 吉田小学校 卒業記念 自画像制作

大正2年から続く吉田小学校の卒業制作。今年で100周年を迎えました。この伝統ある自画像制作を、2月7日(木)、吉田小学校の6年生が行いました。

鏡を見つめながら、真剣に自分を描く姿は、今も昔も変わらないのでしょうか。自分を見つめながら将来の夢を思い描く事は、これからの人生の芯になるはずで。

当日は100周年記念セレモニーも行われ、吉田小学校が保存している全ての自画像が展示されました。100年間受け継がれてきた自画像は、そのままふるとの表情を映しているようです。



### 不安の中で、挑む情熱 あきたかた市民セミナー「ワカモンの主張」

1月19日クリスタルアーゴで20代~40代、9名の「ワカモン」が日頃の思いを発表しました。音楽まつり・パティシエ・農業・ブライダルデザイナー・福祉・演劇・イラストレーター・ホースセラピストと専門性の高い職種に挑戦されてきた自身の失敗談や成功体験を発表されました。時には失敗をしながらも試行錯誤を重ねて、次々と問題を解決してきたという確固たる自信が感じられました。また、自分の技術と知識を生かして、少しでも地域のために役立ちたいと話され、とても頼もしく感じられました。



### 青少年が抱く、若い感性を発表 第27回青少年の声を聞く会(向原町)

青少年の若い感性が捉えた悩み、希望。それぞれの体験に基づく発表は、大人の心に直接響きます。1月26日(土)、向原公民館講堂で6名の青少年が堂々と意見発表。彼らが日々の生活で感じていることが、未来を担う力へと変わっていくのでしょうか。青少年育成安芸高田市民会議向原支部の主催によって行われた会では、向原高等学校の書道パフォーマンスandフラダンス、佐藤 勝前教育長の講演が行われるなど、青少年の健全育成を考える会になりました。



### 美しい音色を間近で感じたよ! 広島交響楽団音楽鑑賞教室

広島交響楽団の演奏に聞き入る子どもたち。プロの交響楽団の奏でる音色ですから、思わずうっとりしてしまうのも仕方ないでしょう。

2月5日(火)、クリスタルアーゴで市内全小学校の5~6年生を対象に、音楽鑑賞教室が開かれました。指揮者体験では、2名の児童が積極的に参加し、見事なタクトさばきで広島交響楽団をけん引。またフィナーレでは、広島交響楽団の演奏にのせてビリーブを全員で合唱するなど、芸術を身近に感じる日となりました。



### 歓喜の優勝、そして来季の連覇を誓う! サンフレッチェ広島・サンフレッチェ広島ユース

J2降格の屈辱を乗り越え、応援し続けたファンを感涙に包んだサンフレッチェ広島のJ1リーグ初制覇。高円宮杯の連覇という偉業をやってのけたサンフレッチェ広島ユース。2つの「日本一」の報告会が1月18日クリスタルアーゴで行われました。開場を待ちきれないファン約700名が押し寄せ、あの感動を選手といっしょにもう一度分かち合いました。

年が明け、常勝を期待される森保監督と選手達は、来季に向けて準備に入りました。2月9日、毎年恒例の清神社への必勝祈願が行われ、約400人のファンといっしょにチームの勝利と選手の安全・飛躍を祈願しました。



### 市議会を実際に体験 生徒議会

安芸高田市明るい選挙推進協議会主催で毎年市内中学生を対象に行われる生徒議会。今年は、高宮中学校2年生が市議会を体験しました。市政に興味を持つことはとても大切ですが、それを一議員として発言するとなると、資料集めなども大変。しかし、高宮中学校の生徒は、パネルを用いて提案したり、答弁に再質問を行うなど、下調べに時間を割いた結果が見てとれます。今回、取り組んだ生徒議会の経験が、成人してからの選挙への理解、施策への関心へと繋がるのが期待されます。



### 美しい作品に出会えて、私も挑戦したくなった! 第6回あきたかた市民文化祭 展示芸術の祭典

今年で6回目となる市内最大の展示芸術の発表の場として、この祭典も定着しました。団体34、個人33名より420点の作品が展示され、来場者からは「どの作品もよく出ていてびっくり。」「目が元気になりました。」「何かに取り組みたくなった。」「出展者の元気さを感じた。」など制作者に対する敬意と称賛の声が寄せられました。展示内容も絵画、写真、書、いけ花など多岐にわたりました。1月27日から2月2日の会期中、クリスタルアーゴへの来場者は約1,400人を数えました。





## 国民健康保険(国保)に加入するとき・やめるとき

保健医療課 ☎42-5619

3月・4月は学校の卒業や就職・退職などにより異動の多い季節になります。それに伴って健康保険に変更がある場合は、異動があった14日以内に市役所保健医療課または、各支所窓口係に届出が必要です。

届出が遅れると次のような不利益を被る場合もありますので、必ず届出を行いましょ

税を納めて頂くこととなります。職場の健康保険などに加入し、国保をやめる届出をせず

また、国保の保険料と職場の健康保険料を二重に支払ってしまふこともあるので、必ず届出をしましょ

### ■国保に加入するとき

こんなとき	届け出に必要なもの
他の市区町村から転入してきたとき	他の市区町村の転出証明書、印鑑
職場の健康保険をやめたとき	職場の健康保険をやめた証明書、印鑑
職場の健康保険の被扶養者ではなくなったとき	被扶養者でなくなった理由の証明書、印鑑

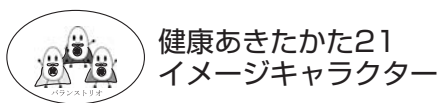
### ■国保をやめるとき

こんなとき	届け出に必要なもの
他の市区町村へ転出するとき	保険証、印鑑
職場の健康保険に加入したとき	国保と職場の健康保険の両方の保険証、印鑑
職場の健康保険の被扶養者になったとき	印鑑

### ■その他

こんなとき	届け出に必要なもの
市内で住所が変わったとき	保険証、印鑑
世帯主や氏名が変わったとき	
世帯が分かれたり、一緒になったりしたとき	
修学のため、別に住所を定めるとき	保険証、印鑑、在学証明書
保険証をなくしたとき	身分を証明するもの、印鑑

## 【インフォメーション】健康あれこれ



### 『こころの体温計』でメンタルヘルスチェック!

保健医療課 ☎42-5633

最近、こころや体の疲れや不調を感じていませんか? 毎日の生活で無理が続くと、心身のバランスが崩れやすくなります。

安芸高田市では、ストレスをパソコンや携帯電話でチェックできるシステム『こころの体温計』を導入しました。

『こころの体温計』は、気軽にいつでも、どこでも、ストレスや落ち込み度を確認できるシステムです。

体調が悪いと体の体温を測るように、ちょっと疲れていると感じたら、こころの体温を測りましょ

『こころの体温計』(メンタルヘルスチェックシステム)は、安芸高田市ホームページから利用できます。

ぜひ、アクセスしてみてください。



携帯電話はこちらから



### 移動献血のお知らせ (400mL献血)

- 日・場 3月8日(金) JA 広島北部本店 9:30~11:15 JA 吉田総合病院 13:00~15:30
- 3月26日(火) 八千代病院 13:00~15:30



### 断酒会

広島断酒会ふたば会 中田克宣 ☎090-4802-1865

※詳しい内容はお問合せください。

- 日 3月1日(金) 18:30~22:30
- 場 ふれあいプラザ向原
- 日 3月8日(金) 19:00~21:00
- 3月25日(月) 19:00~21:00
- 3月31日(日) 13:30~15:30
- 場 吉田人権会館ハートプラザよしだ

## 食のさんぽ道 今月の食材はごぼうです

安芸高田市食生活改善推進協議会 保健医療課 栄養士

- ♪材料(4人分)♪
- ごぼう.....1本
- 玉ねぎ.....1/2個
- バター.....大さじ1
- 水.....350cc
- 固形スープの素.....1.1/2個
- 牛乳.....350cc
- 塩・こしょう.....少々
- 青のり.....少々



私たちが紹介します

### ♪作り方♪

- ①みじん切りにした玉ねぎをバターで炒め、水と斜め切りにしたごぼう、固形スープの素を加え10分ほど煮る。
- ②①のあら熱を取りミキサーにかける。
- ③鍋に戻し牛乳を加えて煮立てないように温め、塩・こしょうで調味する。
- ④器に入れ青のりを中心にのせる。

安芸高田市食生活改善推進協議会 向原支部

(ひとり分 エネルギー:124kcal、塩分:1.4g)

食生活に関するご相談は、お気軽に保健医療課 栄養士にお問い合わせ下さい。(☎42-5633)



1月23日(水) 吉田町 老人クラブと合同実施 吉田運動公園周辺コース(約4km)



10月20日(土) 向原町 市民ウォーキング 向原運動広場周辺コース(2.3, 5km)



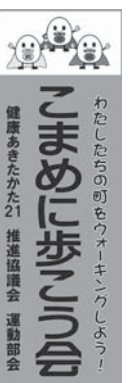
7月4日(水) 高宮町 田圃(ラッソ)裏親水公園周辺コース(約1.6km)



11月21日(水) 甲田町 老人クラブと合同実施 ミュース発 唯称庵折返しコース(約3km)



9月28日(金) 美土里町 桑田の庄周辺コース(約3km)



運動部会では、ウォーキング推進の一環として、2か月に1回、市内6町を順番に歩く「こまめに歩こう会」を実施しています。今年度のこまめに歩こう会の様子を紹介します。

「健康あきたかた21」 「みんながいよいよ笑顔で助け合えるまち」 健康あきたかた21推進中!

「ウォーキングを始めようか...」 「たまには、いつもと違うコースを歩いてみようか...」 という方、初めての道もみんなで歩けば楽しく歩けます。長く続けられるウォーキングのきっかけに、ぜひご参加ください。 なお、3月の「こまめに歩こう会」は次のとおり開催予定です。 3月13日(水) 安芸高田市芸術公園「四季の里」 八千代の丘美術館前 10時集合



八千代支所 ☎52-2111 高宮支所 ☎57-0311 向原支所 ☎46-3111  
 美土里支所 ☎54-0311 甲田支所 ☎45-4111 消防本部 ☎42-0931(代)

**催し**

**安芸高田地区保護司会・更生保護女性会子育て支援講演会**  
 更生保護女性会 下土居 ☎43-1533

【3月10日(日) 13:30】  
 ① クリスタルアージュ  
 【演題】子ども育ての過去・現在・未来、「自分が好き」といえる子どもを育てる  
 【講師】安芸高田市教育委員会 永井初男 教育長  
**安芸高田市立吉田中学校吹奏楽部第3回定期演奏会**  
 吉田中学校 ☎42-0400

【3月24日(日) 13:30 開場 14:00 開演】  
 ② クリスタルアージュ  
 【入場料】無料  
 【曲目】荒野への旅、アララの呪文、「魔女の宅急便」より、ほか

**暮らしの情報**  
 安芸高田市役所 ☎42-2111(代)

【賛助出演】安芸高田ウィンドアンサンブル  
 【友情出演】北広島町立千代田中学校吹奏楽部  
 【主催】安芸高田市立吉田中学校  
 【共催】安芸高田市教育委員会  
**鹿肉燻製教室開催**  
 安芸高田市地域振興事業団 ☎42-4282

【3月23日(土) 10:00~15:00】  
 ※定員は20名です。  
 詳細は、安芸高田市地域振興事業団へお問い合わせください。

**お知らせ**  
 農業委員会委員選挙人名簿の縦覧について  
 選挙管理委員会 ☎42-1136 ☎42-4376  
 有線 260201  
 有権者の皆様からの申請に基づいて調製した平成25年度分の

**3月の相談**

**行政相談日**  
 国の機関へ苦情や意見などがあつたら  
 【高宮会場】① 16日(土) 10:00~15:00  
 ② たかみや人権会館 ■相談員/行政相談委員  
 ※吉田(7日、21日)、八千代(4日)の行政相談は、「くらし・心配ごと」の相談日と併設です。  
 ③ 総務課 ☎42-5611

**くらし・心配ごと**  
 心配ごと相談・行政相談・人権相談  
 【吉田】  
 ① 7日(木) 21日(木) 10:00~15:00  
 ② たかみや人権会館 ☎42-2826  
 【高宮】  
 ① 12日(火) 26日(火) 18:00~20:00  
 ② 予約/相談日の5日前まで  
 ③ たかみや人権会館 ☎57-1330  
 ④ ⑤ 14日(木) 9:00~12:00 エコミュージアム川根  
 ⑥ 社会福祉協議会高宮支所 ☎57-2941  
 【八千代】  
 ① ④ 4日(月) 13:00~15:00 八千代保健センター  
 ⑦ 社会福祉協議会八千代支所 ☎52-2941  
 【美土里】  
 ① ⑧ 21日(木) 9:00~12:00 美土里教育集会所  
 ⑨ 社会福祉協議会美土里支所 ☎59-2941  
 【甲田】  
 ① ⑩ 25日(月) 13:30~15:30 ふれあいセンターこうだ  
 ⑪ 社会福祉協議会 ☎45-2941  
 【向原】  
 ① ⑪ 12日(火) 9:00~11:00 安芸高田市役所 向原支所  
 ⑫ 社会福祉協議会向原支所 ☎46-2941

**子育て支援課 ☎47-1283**  
**母子家庭高等技能訓練促進費事業**  
 訓練促進費の支給対象者  
 安芸高田市に住所のある20歳未満の児童を扶養している母子家庭の母

① 児童扶養手当の受給者、また

● **縦覧期間**  
 2月23日(土)~3月9日(土)  
 8:30~17:00  
**縦覧場所**  
 安芸高田市役所第2庁舎2階  
 安芸高田市選挙管理委員会

● **縦覧期間**  
 平成25年度からの入学者  
 支給期間 修学期間の全機関  
 (上限3年)  
 支給金額 世帯の市民税課税状況により区分  
 非課税世帯 月額100,000円  
 課税世帯 月額70,500円

● **入学支援修一時金**  
 入学年度の違いは考慮なし

● **結婚コーディネーター**  
 宮迫和子(安芸高田市甲田町)  
 ☎45-2065  
 結婚を希望される方は、ぜひご連絡ください。  
 結婚コーディネーターは随時募集しています。希望される方は、市民生活課までお問い合わせください。

● **市民生活課 ☎42-1126**  
**新任結婚コーディネーターを紹介します**

● **結婚コーディネーター**  
 宮迫和子(安芸高田市甲田町)  
 ☎45-2065  
 結婚を希望される方は、ぜひご連絡ください。  
 結婚コーディネーターは随時募集しています。希望される方は、市民生活課までお問い合わせください。



**館長コラム 第12回 美術の風**

このところ梅の花が目覚め、待ち遠しかった春が自然の中に咲き乱れ「うきうき」とした時期になりました。

さて、八千代の丘美術館では三月になると第11期入館作家と第12期入館作家の作品の展示入れ替えが始まります。

第11期入館作家の先生方にはこの一年間、市内小中学校へ出張講座として絵画指導を積極的に行っていたいただきました。また、それぞれの先生の得意な分野で公開講座も開催していただき、多くの市民の方に心豊かに過ごせる時間を与えてくださり、感謝しております。

第12期入館作家、企画展の作家の方々も一人ひとり個性あふれる作品を生み出されている先生方ばかりですので、美術館としても楽しみにしております。

また次年度も同様、第12期入館作家の先生方にも市内学校へ出張講座、ワークショップなどの公開講座をお願いすることになっております。たくさんの方の市民の方に来館いただき、体感・体験していただければ幸いです。

**〈3月の企画展〉**  
**安芸高田市所蔵作品展**  
 安芸高田市が所蔵する、地元出身画家、児玉希望・灰谷正夫・和高節・二佐々木辰也の作品を展示します。

児玉希望「富士」  
 会期：平成25年3月8日(金)~25日(月)  
 会場：H棟 TOKUBETU 企画展示室  
 ※入館料が必要です。

座、ワークショップなどの公開講座をお願いすることになっております。たくさんの方の市民の方に来館いただき、体感・体験していただければ幸いです。

八千代の丘美術館  
 館長 横原慶喜  
 八千代町在住。第1・2期入館作家でもあり、館長として6年目を迎えます。開館当初からこの美術館を見つめています。

AKITAKATA MUNICIPAL YACHIYONO OKA MUSEUM OF ART  
**安芸高田市立八千代の丘美術館**  
 開館時間 / 10:00~17:00(入館は16:30まで)  
 休館日 / 毎週火曜日(祝日の場合は翌日)・12月28日~1月4日  
 八千代町勝田 494-7 お問い合わせは TEL (0826) 52-3050

**世界の文化 ~異文化理解のはじめ~**  
 人権多文化共生推進室 ☎42-5630

「求同存異(きゆうぞんい)の気持ちで」  
 私はこの一年ほど調査で、尖閣諸島を守る活動をしている台湾の「保釣」運動家の話を聞いている。ちなみに、中国語では尖閣諸島のことを釣魚島(もしくは釣魚台)と言う。

私が話を聞いている運動家は尖閣諸島への上陸も行った過激派である。その彼が私のインタビューのなかで使った中国語が「求同存異」である。彼の意図は、台湾と日本では立場が違うが何か一致点を見出そうというものだった。日本として領土について譲れないものの、意外にも彼は敵対していても何も果実は得られないという。この言葉は日中国交成立のときに周恩来が田中角栄に使った言葉でもあり、違いはあるが大きな目標に向かっていきましょうという意味で使ったといわれる。

多文化共生にもこの言葉は当てはまることができよう。違うことは取り上げ、相手を批判してもしようがない。人間違っていて当たり前。大事なことはその違いを認めつつ(違いを捨てるのではなく)、同じ人間として共通点を見出して理解していくということである。このコラムでは一年を通じて多くの外国の習慣を取り上げてきた。一見、不思議に思えることも人間が助け合っている工夫のひとつであった。割り勘にせず、おごる習慣も人間関係を長続きさせるものであった。

人間は互いに助け合わなければ生きていけないが、往々にして人は自分の利益を優先させ、自由気ままに生きようとする。それ故だろうか、文化を研究していくとわかるのだが、いずれの文化にも形こそ違えども様々な助け合う仕組みが散りばめられている。助け合うことこそが人間社会の根本なのだ痛感させられる。文化が違う相手には反発を感じることは多いかもしれない。しかし、その時こそ「求同存異」の気持ちでのもんでみてはどうだろうか。人間は助け合ってこそ人間なのである。  
 (文・県立広島大学 上水流 久彦 講師)

イラスト：県立広島大学 ロナルド・スチュアート 准教授



八千代支所 ☎52-2111 高宮支所 ☎57-0311 向原支所 ☎46-3111  
 美土里支所 ☎54-0311 甲田支所 ☎45-4111 消防本部 ☎42-0931(代)

## お知らせ

### 電子公証事務の取扱い

三次公証人役場  
 ☎0824-623381

三次公証人役場は、法務大臣から電磁的記録に関する事務を行う「指定公証人」としての告示を受け、電子公証事務を取り扱うことができるようになりました。

電子公証とは、現行の公証制度で紙の文書に対して行われていた公証業務の中の、「私署証書を認証する」、「会社設立の際に必要な定款を認証する」、「文書に確定日付を付与する」ことを、電子文書（電磁的記録）に対してでもできるようにしたものです。電子公証事務の取扱い開始により、①定款の認証に際して紙の場合に要する印紙4万円が不要になる、②認証された電子文書や確定日付を付された電子文書を安い費用（1件300円）で20年間安全に保存できる等、利用者にとって大いにメリットがあります。

詳しくは、三次公証人役場までお問い合わせください。  
**一部の郵便局で住民票や証明書などの交付を受けられることができます**

総合窓口課 ☎425616  
 税務課 ☎425614

市役所本庁や支所に来られない

いる人であって、年間の支給額が18万円以上の人。

### ●国民健康保険料(税)

65歳以上75歳未満ののうち、高齢もしくは退職、障害または死亡を支給事由とする年金を受給している人であって、年間の支給額が18万円以上の人。

### ●後期高齢者医療保険料

75歳以上の人もしくは65歳以上75歳未満で後期高齢者医療保険制度に該当する人のうち、高齢もしくは退職、障害または死亡を支給事由とする年金を受給している人であって、年間の支給額が18万円以上の人。

### ●住民税

65歳以上の人のうち、高齢もしくは退職を支給事由とする年金を受給している人であって、年間の支給額が18万円以上の人。

※なお、右の説明の中で、「高齢もしくは退職を支給事由とする年金」というのは、老齢基礎年金もしくは旧法制度による老齢年金・退職年金を指します(老齢厚生年金は天引きの対象とはなりません)。  
 ※また、国民健康保険料(税)、後期高齢者医療保険料、住民税については、介護保険料が天引きされていることが前提条件となります。  
 年金から天引きされる介護保険料、国民健康保険料(税)、後期高齢者医療保険料、住民税の金額は、お住まいの市町村が決定します。

## 3月の休日・夜間の救急医療

■高田地区休日夜間救急診療所  
 [JA吉田総合病院] (吉田町)  
 平日 17:00～翌朝8:30  
 土・日・祝日 8:30～翌朝8:30  
 【内科・外科】 ☎42-0636  
 ■児玉眼科医院 (吉田町)  
 3/17(日) 9:00～18:00  
 【眼科】 ☎42-0226  
 ※都合により変更になる場合があります。出かける前に医療機関へお問合せください。

## 相談

**安全相談** 危機管理室 ☎42-5625  
**高齢者相談** 高齢者支援センター ☎47-1281  
**児童・母子家庭相談** 子育て支援課 ☎47-1283  
**健康相談** 保健医療課 ☎42-5633  
 ※平日8:30～17:15  
**消費生活相談** 水・金曜日 9:30～16:30  
**相談員** 消費生活相談員 ※水・金曜日以外は危機管理室で対応  
**障害者相談** 危機管理室 ☎42-5625  
 生活支援センターもやい  
**生活・人権に関する問題** 清風会つばみ ☎45-2320  
 ☎47-2092  
 八千代人権福祉センター ☎52-7500  
 吉田人権会館 ☎42-2826  
 甲田人権会館 ☎45-4922  
 たかみや人権会館 ☎57-1330  
 平日 8:30～17:15  
 美土里教育集会所 ☎54-0954

■取扱時間  
 平日 9:00～17:00(土・日曜日、祝日、休日、年末年始を除く)

## 募集

### 市営住宅の入居を募集

住宅政策課 ☎47-1202

【公営住宅】  
 ・所得制限(上限)あり  
 ■国司住宅 (吉田町国司) 広さ・2K 戸数・1戸  
 ■桑田住宅 (美土里町桑田) 広さ・3DK 戸数・1戸  
 【高宮若者用マンション】  
 ■虹のマンション(高宮町佐々部) 広さ・住宅ワンルーム 戸数・1戸  
 ■申し込み期間 3月4日(月) から3月18日(月) 17:00まで(必着)  
 ※詳しくは、住宅政策課へお問い合わせ下さい。

### 自衛官募集

〜平和を仕事にする〜  
 自衛隊可部募集案内所  
 ☎0828153980

【自衛隊幹部候補生(大卒程度試験・大学院卒者試験)】  
 ■資格 22歳以上26歳未満(応募資格の詳細はお問い合わせ下さい)  
 ■試験 5月11日・5月12日(飛行要員のみ)  
 ●受付 2月1日～4月26日  
 【自衛官候補生】  
 ■資格 18歳以上27歳未満

## その他

### 犬・猫の引き取り

市民生活課 ☎42-1126  
 3月5日(火)・19日(火) 9時 市役所本庁にて

### 「安芸高田市ふるさと応援寄附金」をいただきました

【寄附者】  
 鍋谷 建雄 様  
 古川 繁夫 様  
 小早川 博 様  
 (平成25年2月1日現在)

### ハローワーク安芸高田の求人・求職状況(12月分)

月間有効求職者数 586人  
 月間有効求人数 606人  
 月間有効求人倍率 1.03倍  
 お仕事の御相談・求人募集はハローワークを御利用ください!  
 ☎420605 ☎420224

**市の人口**  
 総人口・・・30834人 (31,318人)  
 男・・・14856人 (15,059人)  
 女・・・15978人 (16,259人)  
 世帯・・・13,180戸 (13,210戸)  
 ■平成25年2月1日現在  
 ※( )の数字は、前年同月数値

**3月の納税**  
 国民健康保険税8期  
 納期限:4月1日

〔応募資格の詳細はお問い合わせ下さい〕  
 ■試験 受付時にお知らせします  
 ●受付 年間を通じて行っており、(詳細はお問い合わせ下さい)  
 【予備自衛官補(一般公募・技能公募)】  
 ■資格  
 ①一般公募 18歳以上34歳未満(技能公募) 18歳以上で国家免許等を有する者(応募資格の詳細はお問い合わせ下さい)  
 ■試験 4月12日(15日)いずれか1日を指定されます  
 ●受付 1月9日～4月3日  
 ※本庁・各支所に募集案内や要項を設置していますので、ご覧下さい。  
 自衛隊広島地方協力本部 URL  
<http://www.mod.go.jp/peo/hii>  
<http://www.mod.go.jp/peo/hii/roshina/>  
 携帯アドレス  
<http://www.mod.go.jp/peo/hii/roshina/keitai.htm>

## 年金

### 年金から介護保険料などが天引きされます

三次年金事務所  
 ☎0824-623107

現在、市区町村によっては、年金から介護保険料、国民健康保険料(税)、後期高齢者医療

保険料、住民税が天引きされているところがあります。これは、高齢者のほとんどの方が何らかの公的年金を受給していますので、年金から介護保険料、国民健康保険料(税)、後期高齢者医療保険料、住民税を天引きすることによって、年金受給者が個別に各種保険料(税)を金融機関に納めに行かなくてもすむからです。また、それとともに、市区町村としては、住民一人ひとりに個別の納付勧奨などを行わずとも各種保険料(税)を徴収することが出来ます。こうしたことから、年金受給者や市区町村の負担を軽減できる仕組みとして、年金受給者については、年金からの天引きが行われています。

年金からの天引きにあたっての制限  
 介護保険料、国民健康保険料(税)、後期高齢者医療保険料、住民税を年金から天引きする場合には、年金の種類や年金額によって一定の制限があります。なお、年金から介護保険料、国民健康保険料(税)、後期高齢者医療保険料、住民税が天引きされる人には、市区町村から各種保険料(税)を年金から天引きする旨のお知らせを行うこととなります。

●介護保険料  
 65歳以上の人のうち、高齢もしくは退職、障害または死亡を支給事由とする年金を受給して

**およろこび**

吉田町	田川	夢花	(女)	古家	千尋	尋太	(女)	寺戸	愛華	華和	(女)	甲田	上山	莉乃	彩蓮	(女)
町	世羅	寛太	(男)	若宮	陽太	音葵	(女)	八千代	達三	戸田	伸心	(男)	町	森川	佳依	(女)
田	原	環	(女)	長福	悠	葵	(女)	美土里	三	張	仁		向原	大坪		
福	田	桃	(女)	永												敬称略

**おくやみ**

吉田町	(吉田)	吉井	恒	77歳	高宮町	(原田)	入江	マツ	エ	87歳	(高田原)	元安	イサ	子	87歳		
(吉田)	谷川	仁助	96歳	(原田)	小田	ユキ	コ	99歳	(下甲立)	山岡	庫人	89歳	(深瀬)	樋野	重記	85歳	
(吉田)	植松	繁枝	80歳	(上根)	小浦	マツ	工	94歳	(原田)	野倉	久子	86歳	(塚地)	八島	久子	86歳	
(川本)	松本	文雄	96歳	(上根)	竹本	富士	男	68歳	(原後)	山下	美登	78歳	(原後)	山	登	90歳	
(川本)	増田	安次	71歳	(上根)	川野	昭	生	82歳	(房後)	宮根	正計	92歳	(川根)	西川	弘幸	83歳	
(多治比)	三平	チヨ	99歳	(下根)	武岡	春	子	79歳	(川根)	関	敏彦	71歳	(羽佐竹)	竹	縄	70歳	
(多治比)	川本	ミキ	97歳	美土里町	栗田	隆一	95歳	(生田)	原	増	幸	91歳	(生田)	田	サト	ミ	90歳
(上入江)	石中	博昌	66歳	(生田)	原	幸	91歳	(生田)	沖	井	玲	59歳	(生田)	酒	春	91歳	
(山手)	三井	照	83歳	(本郷)	佐	木	尚	83歳	(本郷)	井	尚	91歳	(本郷)	井	尚	83歳	
(高野)	井上	清	90歳														
(竹原)	別所	六郎	104歳														
(八千代町)																	
(佐々井)																	

※このおよろこびとおくやみは掲載を承認された方のみ掲載しています。市外で届けられた方で名前の掲載を希望される方は、政策企画課 ☎42-5612までご連絡ください。

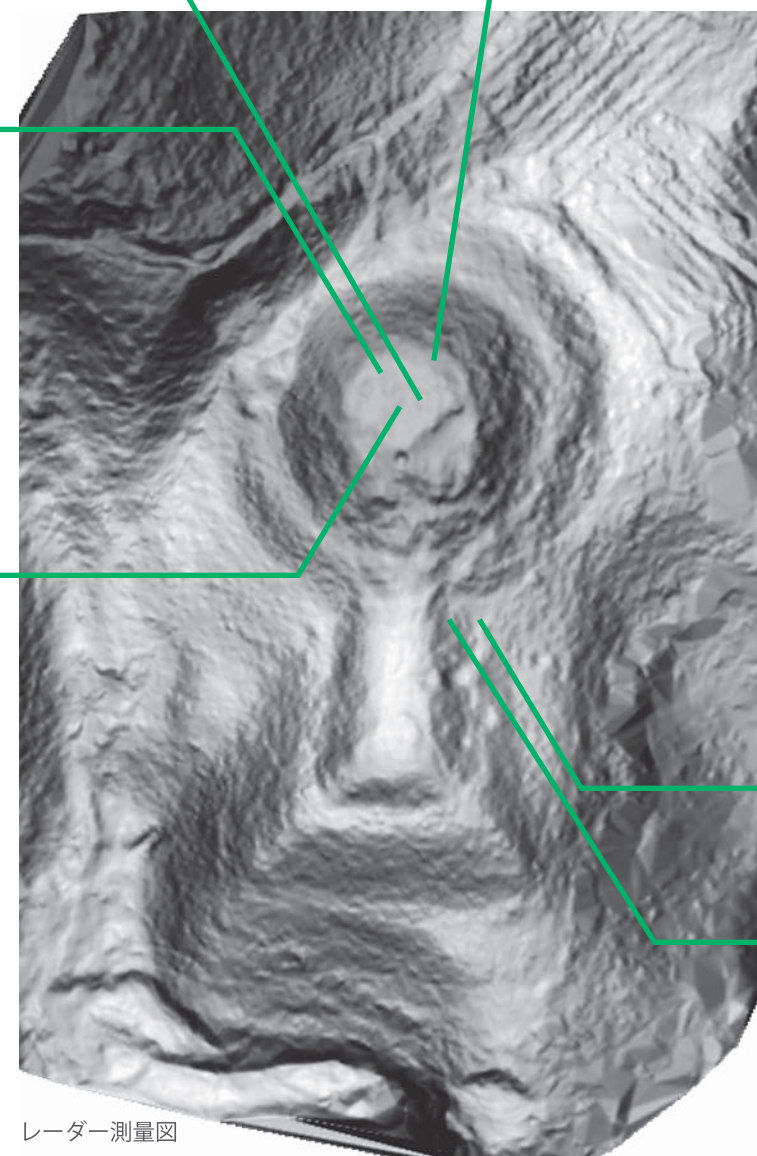


# 甲立古墳の実像に迫る！



後円部全景

直径 14mの後円部平坦面。古墳築造当初の面がよく残っており、良好な遺構・埴輪が見つかった。



レーザー測量図

朝顔形円筒埴輪

出土状況

葺石上に流れ落ちたような状況で出土。ほぼ 1 個体分の破片が残る。



東くびれ部

後円部と前方部の境は葺石が良く残っている。



石敷遺構

6.3m×2.0mの長方形の範囲に川原石が敷かれ、中央付近に家形埴輪 4～5 基が並ぶような出土状況がみられる。



埴輪列

後円部墳頂の外周に廻る埴輪列。円筒埴輪 24 基と楕円筒埴輪 7 基を確認。



家形埴輪出土状況

家形埴輪の比較的大型の破片が集中して出土。

甲立古墳の評価は？  
専門家の見方は？  
～広島大学大学院 古瀬 清秀教授



甲立古墳は長さが 80m 近い大きな前方後円墳ですが、

作った当時の姿が非常にきれいに残っています。このため、墳丘に貼りつけられた葺石や墳丘の頂上、中腹にたくさんの円筒埴輪が巡らされ、円丘部の頂部には家の形をした埴輪が列をなして並んでいます。こうした状態で残っている古墳は全国的にも珍しく、これからの古墳研究に欠かすことができない貴重な文化財との評価がなされています。発掘の結果、今から約 1600 年前に甲田町を中心に大きな勢力を誇った地域の王の姿が浮び上がってきました。

甲立古墳は当時の姿がそのまま残っていることから、古墳の形や作り方、葺石や埴輪、当時の古墳祭式、土木技術や手工業生産のあり方まで、詳細に検討することができます。発掘によって、この地に君臨した、地域の王がどれほどの人物であったのかが窺い知れます。甲立古墳は国の史跡となるほどの価値をもつ、全国区の古墳です。このため、将来においてもさらなる歴史解明や古墳理解に活かせるよう、今後の保存と活用が必要です。

## 郷土史の専門家、見学した子どもたち、発掘を行う調査員が甲立古墳の魅力を語る！！

甲立古墳発掘調査指導委員会 委員長  
重藤 剛介さん



甲立古墳が発見された時、約 45 年間、甲田町の古墳を調査した者の立場からしたら、不甲斐なさを感じました。ですが、埴輪など、貴重な資料が出てくるにつれ、その思いもすぐに喜びに変わりました。甲立古墳は、全国的にも有名になるであろう古墳で、それが地元の甲田町にあるという嬉しさは大きいです。今後、古墳を活かした町づくりも可能だと思います。地域の皆さんの協力を得ながら、甲立古墳を賑わい創出のまちづくりに活用できればと考えています。

甲立小学校 6 年生  
箕岡 樹君、箕岡 詢君、秋川 千尋さん



機械もない時代に、こんなに大きな古墳を作るなんてすごいと思いました。どんな人が眠っているのか気になるし、渡来人が作ったのか、その技術を伝えられた人が作ったのか、たくさん知りたいことがあります。実際に甲立古墳を歩きましたが、形がきれいに整えられていて感動しました。近くに甲立古墳があることで、今までより歴史を身近に感じるようになりました。もっと多くの人に知ってもらいたいですし、他の小学校の人にも勉強に使ってもらいたいです。

安芸高田市地域振興事業団 文化課 主任  
沖田 健太郎さん



古墳時代は日本史でも解明されていない部分の多い時代ですが、甲立古墳は保存状態がよく、4 世紀後半の地方の様子を知る上で大変貴重なデータになります。後円部で当時のままの状態で見つかった時など、本当に興奮しました。それも、これほどの規模で、当時の最先端の技術（畿内の技術）で作られた古墳が甲田町にあるというのは大変興味深いです。いずれは、教科書に載るようになるかもしれません。それほどの価値が甲立古墳にはあります。

甲立古墳は、平成 20 年 1 月に新たに発見された前方後円墳。それまでは西側の尾根に築かれた柳ヶ城跡（戦国時代の国人領主・穴戸氏本拠城と伝わる）の一部とみられていました。甲立古墳は当初県内第 3 位の大型古墳とされ、採集した埴輪から 4 世紀後半期の極めて稀な前方後円墳であることがわかりました。平成 22 年 1 月には市史跡に指定されています。今後の保存・整備・活用を検討するための確認調査は、今年で 3 次目（最終）となります。調査では、後円部墳頂の外周に廻らされる埴輪列、家形埴輪数基が出土する石敷遺構、中央部にある 8・2m×2・9m の長大な墓壇などが見つかっていました。今年の調査で新たに古墳の墳丘全長が 77m（県内第 2 位）、後円部径が最大で 56m に達すること、後円部が 3 段築成であることもわかりました。出土した埴輪の種類は円筒埴輪を中心に楕円筒埴輪、朝顔形円筒埴輪、家形埴輪、蓋形埴輪、短甲形埴輪があります。

次々と明かされる、  
甲立古墳の全容