

広報あきたかた4

A K I T A K A T A

APRIL
2011
No.86

発行編集

安芸高田市

政策企画課

〒731-0592

広島県安芸高田市吉田町吉田791

Tel. (0826) 42-5612

Fax. (0826) 42-4376 <http://www.akitakata.jp/>



難しい。だけど、面白い。
そば打ちを体験!
(詳細は2ページ)

今月の主な内容

特集 平成23年度施政方針 2-6

特集 光回線を整備します 7-11

安芸高田歴史紀行

猪掛城 《高宮町原田》

【登城ガイド】
標高/370m、比高/90m
史跡指定/市指定史跡
城主/高橋氏(高橋氏) 高橋氏
所要時間/東麓から山頂まで約15分



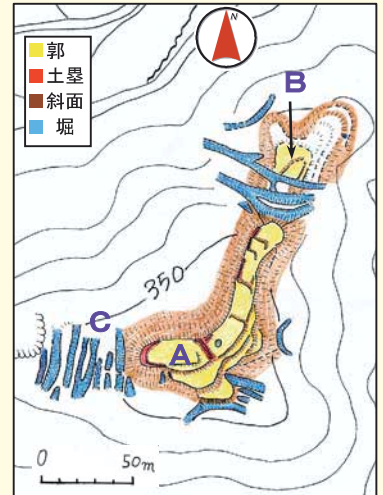
猪掛城遠望(東側より撮影)



猪掛城位置図



V字に掘られたCの堀切



猪掛城略測図(作図 秋本哲治)

今回の猪掛城は「黒掛城」ともいわれます。高宮・美土里町一帯では最大級の山城ですが、付近や山頂にそれらしい案内や表示は見あたりません。更に城跡は倒木等で視界が悪く、踏査は「しわかった」です。

立地：原田盆地西側の山上にあります。東隣の山には「高橋城」(前回とは別の城)があり、ここも猪掛城の一部だったようです。盆地中央には甲立方面への道が通り、この道を押さえています。また、近辺には城との関係を連想させる地名が多数残り、字「前土居谷」には館跡を思わせる地形もあります。

歴史：ここは戦国時代に高橋氏の城から高橋氏の城となったといわれています。当時の史料はありませんが、江戸時代の軍記物『宍戸記』では、大永5(1525)年に、城主高橋統種を、配下の佐々部某が裏切り、それに乗じて宍戸氏が猪掛城を攻めて落城させたとあります。高橋氏の松尾城が落城するのはこの5年後であり、高橋氏の勢力が弱体化していった時期とほぼ一致することから、一定の事実に基づいている可能性はあります。なお、東麓には宍戸神社があり、当地の字名「宍戸城」とともに、宍戸氏の名残を留めています。

城跡：山頂の本丸Aを中心に、北東方向へ曲輪が細長く連なっていますが、先端のB一帯は不明瞭な平坦地が広がっています。しかし、何といたってこの城の特徴は、各所に配置された堀と土塁です。全方向の尾根上に堀切が設けられた例は非常に珍しく、極め付けは本丸西のCで、なんと8重の連続堀切が造られており、城内最大の見所です。非常に軍事性の強い構造であることから、高橋氏が対宍戸氏の城として築き、松尾城とともに安芸国内での最前線の拠点であったと思われる。

シリーズ「お城拝見!」第十回

安芸高田市歴史民俗博物館
学芸員 秋本哲治

編集後記

中学校の卒業式に出席しました。最初に、学校での3年間を写真で振り返る「思い出ビデオ」が上映されます。生徒の成長ぶりが感動を誘います。学校で写真をほとんど撮ることのなかった私の卒業式を思い、時の流れを痛感します。一人一人壇上に昇り、前後の生徒と呼吸を合わせて整然と卒業証書の授与を受ける立派な姿に感動しました。卒業おめでとうございます。(可愛川)

34ページの狂犬病予防注射の記事に掲載されている写真は、我が家の愛犬クウちゃんです。画用紙で注射器をかたどったものを作り、カメラの前で「オスワリ」をしてもらって、いざ撮影。これまで数々のモデル(稲田家私物写真で)をこなしてきたクウちゃんはカメラを向けられ、澄まし顔。もう少し僕の腕がよければ、もっとカワイさを表現できたのに、と、今更ながら歯がゆさを感じています。(稲田)

大地震。想像を絶する自然の力。被害を防ぐのも大切だけど、まさかの時は「逃げるのが最優先」と思いました。(森本)

募金を受け付けています。

東北地方太平洋沖地震への義援金の募金箱を市役所・社会福祉協議会などに設置しています。御協力をお願いします。

地震被災地へ支援を！

このたびの東北地方太平洋沖地震で亡くなられた方のご冥福をお祈り申し上げます。被災された方に、国・県の関係機関と連携して、出来る限りの支援を行ってまいります。

平成23年度 施政方針

平成23年第1回安芸高田市議会定例会で浜田市長が発表した本年度の「施政方針」。

市長就任から3年が経過し、平成23年度が任期1期目の集大成の年度です。その予算編成にあたっては、本市を取り巻く雇用情勢、経済情勢に鑑み、1月開会の臨時議会で可決いただきました緊急経済対策関連の補正予算と平成23年度当初予算を一体的にとらえ、市民生活の安定確保を最優先に予算編成に努めました。

★今月の表紙は……

船佐小児童、手打ちそばを体験！
(船佐小・高美園)



(訪問を楽しみに)

されていたそうです)

船佐小の5年生が夏に種を蒔き、広島北部農協のあきたかたそば部会の方の協力で、大きく育て、収穫しました。これをそば粉にしてもらい、高美園を訪問しました。

おいしいそば店で有名な“一福”の職人さんの指導で、高美園の入所者といっしょに、そば粉を捏ね、伸ばし、細く切って、贅沢な麺にしておいしく食べました。



- (一) 防災、防犯等安全・安心なまちづくり
 - (二) 少子高齢化による過疎・辺り地域の支援強化
 - (三) 情報格差解消に向けた地域情報化の推進
 - (四) 自助、共助、公助による「市民総ヘルパー構想」の推進
 - (五) 人口減対策と多文化共生社会の創造
 - (六) 保育環境の充実等子育て支援対策
 - (七) 学校規模適正化と教育環境の整備充実
 - (八) 地球温暖化防止など環境対策の強化
- などでありまます。
- 本市を取り巻く状況は、今後一段と厳しい局面が続くものと認識しております。平成23年度の施策の推進にあたりましては、行政を取り巻く厳しい社会経済情勢を踏まえながらも、このような課題について、引き続き、積極的に取り組んでまいります。

施策

ワンストップ総合窓口

市役所に来庁される全ての方々に「わかりやすく」、「使いやすい」、「心地よく」、そして「手続きが早く終わる」そのような窓口を目指して、本年4月から「ワンストップ総合窓口」をオープンいたします。

「ワンストップ総合窓口」とは、手続き等を、可能な限り、最初にお掛け頂いた窓口カウンターで全て済ませることを基本にしたサービスです。ご案内や申請書の記入サポートなどを行う「フロア・マネージャー」も配置して、これまでに以上に窓口サービスの向上に努めてまいります。

幹線道路網の整備

中断しておりました一般県道、原田～吉田線のうち、未整備区間印内～山部間2.7kmの区間の改良が再開されることとなりました。

また、地域高規格道路「東広島高田道路」につきましましては、向原町正力地区の用地買収、物件補償を進めるとともに、吉田側の江の川橋梁下部工の着手に向けた事業推進に努めることとしております。

公共交通体系の整備

昨年10月に市内全域を対象とした「お太助ワゴン」、「お太助バス」、「もやい便」、「とろっこ便」の運行による「新公共交通システム」を整備いたしました。

移動手段を持たないお年寄り等の移動を原則ドア・ツー・ドアの運行とし、市民の通院や買物等の利便性の向上を図るものです。さらなる利用拡大に向けて周知徹底を図ってまいります。

情報基盤の整備

光ファイバーによる高速情報通信基盤の整備につきましては、基本計画の策定及び実施設計を平成23年度に行い、平成24年度に事業着手、平成25年度の事業完了を目指すことといたしました。

また、デジタル放送難視聴地域の完全解消に向け、難視聴地域の共同受信施設の整備等について、引き続き、支援してまいります。

安全なまちづくりの推進

消防車両や消防団分団詰所、防火槽等について計画的に整備してまいります。

また、119番通報に対し、的確に発信地情報等が把握できる通信指令システムを整備し、初動体



制の確立に万全を期してまいります。

また、自主防災組織の一層の設立を促進するとともに、災害資器材購入の支援や防災訓練等も協力して実施してまいります。

平成23年度からは、消防団、自主防災組織と連携し、広く市民を対象にした消防防災行事「安芸高田消防・防災フェスタ」(仮称)を開催してまいります。

防犯対策

登下校時の見守り活動を支援するとともに、平成23年度も青色回転灯車両による「安全・安心パトロール」を実施してまいります。

防犯灯につきましても、LED(発光ダイオード)化移行に對して、引き続き、助成してまいります。

交通安全対策

高齢ドライバーによる事故が増加傾向にあることから、75歳以上の高齢ドライバーに対し、免許証の自主返納を促進するための助成事業を新規に行っております。

住宅対策の充実

向原町市営向ヶ丘住宅跡地につきましては、子育て世帯や「婚活」を支援するための住宅団地として整備し、定住を図る事業の一環といたします。

上下道の整備

簡易水道八千代給水区の水量拡張事業及び水道管老朽化更新事業を継続して実施します。

また、美土里町横田地区の簡易水道創設につきましては、平成23年度事業認可の申請を行うこととしております。

下水道の整備

吉田処理区の公共下水道事業並びに八千代処理区の特定期間保全公共下水道整備事業を推進することとしております。

し尿処理施設「安芸高田清流園」につきましては、「循環型社会形成推進地域計画」に基づき、汚泥再生処理センターとして、本年4



スポーツ・レクリエーションの振興

本市に練習拠点を置く「サンフレッチェ広島」や湧永ハンドボール部「ワクナガ・レオリック」への支援をはじめ、アーチェリー、カヌー、BMX等、特色あるスポーツへの支援を推進します。

また、日本サッカー協会がJクラブ（Jリーグチーム）と協同して開校を検討している「JFAサッカーアカデミー」の本市への招致について、「サンフレッチェ広島」とともに、調査研究を開始してまいります。

多文化共生社会の創造

在住外国人も同じ地域の住民と



月より本格稼働いたします。

新葬斎場の整備

平成23年度より本格的な建設に着手する運びとなりました。

平成23年度に敷地造成及び本体工事に着手し、平成25年4月から供用開始を予定しております。

地域振興会

少子高齢化の進展により、葬祭行事など集落機能を維持することが困難な限界集落といわれる地域が増えてきております。平成23年度は、こうした集落への対策を検討するため、「まちづくり支援員」を配置し、支援体制の強化を図ってまいります。

生涯学習の推進

向原地区の文化活動・生涯学習の拠点となる「向原生涯学習セン

てお互いに認め合い、共に地域づくりを行うという理念の下に、平成23年度は、「安芸高田市多文化共生推進プラン」の策定を行ってまいります。

結婚サポート事業

既に3組の結婚が成立し、他にも6組のカップルが結婚を前提とした交際に発展しているとの報告を受けております。

引き続き、コーディネートと連携し、支援してまいります。

保健・医療の充実

本市の健康増進プラン「健康あきたかた21」に沿った取り組みを積極的に展開し、市民の健康づくりを推進してまいります。

また、JA吉田総合病院の「休日・夜間救急診療所」の運営につきましても引き続き、財政支援をしてまいります。

また、定期予防接種、子宮頸がん予防ワクチン、ヒブワクチン及び小児肺炎球菌ワクチンの接種につきましても、引き続き、全額公費助成いたします。

障害者福祉の推進

「障害福祉計画」の見直しを行うとともに、障害者の自立支援を

ター」（仮称）を整備するため、平成23年度は実施設計及び用地取得を行い、平成24年度に建設着手を予定しております。

学校教育の充実

平成22年度に策定した「安芸高田市教育振興基本計画」に基づいた「安芸高田みつや協育」の推進に努めてまいります。

また、本市独自の制度として、全ての小学校に「学習補助員」を配置し、きめ細やかな指導支援を行うてまいります。

平成23年度は市内全小中学校が少年自然の家を活用して、小学校5年生が3泊4日、中学校1年生が4泊5日以上での通学合宿を実施し、近年指摘されている子どもたちの体験不足による課題を補い、豊かな心の育成を図ります。

学校規模適正化の取り組み

平成22年度に「学校規模適正化推進計画」を策定しました。平成23年度からは、「教育効果を高め、将来展望に立った教育行政」を実現するため、保護者説明会等を開催し、小中学校の適正な規模及び配置の取り組みに着手してまいります。

目的に社会参加の促進を図るための支援をすすめてまいります。

また、平成23年度は、重度障害者の外出を支援する観点から、お太助ワゴンの利用が困難な方に対し、タクシー利用の助成を行う「お太助タクシーチケット交付事業」を新規に行うことといたします。

高齢者福祉の充実

本市におきましても毎年度、医療・介護に係る費用が増加しています。

自助、共助、公助の精神による「市民総ヘルパー構想」を充実推進してまいりたいと考えております。この構想は、安心安全なまちづくりや自主防災の一翼を担うことも期待されるところであり、広く市民に普及啓発をしてまいります。



学校耐震化対策

平成20年度から計画的に耐震第2次診断及び耐震補強工事を実施しておりますが、「学校規模適正化推進計画」との整合を図りながら推進してまいります。

完全給食の実施

3、100食を供給する「安芸高田市給食センター」の完成により、本年4月より市立保育所、幼稚園及び小中学校を対象とし、一部業務の民間委託による効率的な運用を図りながら、安全で安心な給食サービスを提供することとしております。

文化財の保護

4世紀後半の県内最古級の古墳として注目を浴びている甲田町の前方後円墳（甲立古墳）の試掘調査を、引き続き、平成23年度も実



子育て環境の充実

市内の全ての保育所にエアコンを整備するとともに、老朽化が著しい「向原こぼと園」については、平成24年度の事業着手に向け、整備方針・運営手法等について具体的な検討を行ってまいります。

あわせて、「認定子ども園」の導入等、公立保育所の配置見直しの推進につきましても、「公立保育所規模適正化推進計画」に基づき、今後、地域や保護者に対して周知を図ってまいります。

必要時に子どもを一時的に預けることができる「ファミリー・サポート事業」につきましては、平成22年度に「宿泊預かり」を追加するなど充実を図ってまいりましたが、このサービスで対応できない病後児の一時預かりに対し、平成23年度は市社協吉田支所内に「病後児預かり施設」を新設し、保護者の負担軽減を図ってまいります。

環境保全対策

現在、「環境基本条例」に基づき策定を進めております「環境基本計画」を指針として、地球温暖化防止の推進と環境保全に努めてまいります。

「太陽光パネル発電システム」

の助成制度も継続して実施してまいります。

●農林水産業の振興

農道整備につきましては、「地域農道舗装リフレッシュ事業」に対する要望が依然として強いいため、継続して実施してまいります。

シカ、猪等の有害鳥獣対策につきましては、捕獲班の高齢化が顕著になりつつあるため、後継者育成の観点から狩猟免許取得については、取得申請に必要な費用を助成してまいります。

●野菜等の生産拡大

J A 広島北部と連携して給水・加温設備を持つパイプハウス施設を平成23年度に整備し、産地化と販路の拡大を図ってまいります。

あわせて、耕作放棄地の解消を目的に、新しい事業として「耕作放棄地解消モデル事業」を創設いたしました。

農業後継者の育成支援につきましては、「農業後継者育成基金」により、安芸高田市内の高校卒業予定者、または、本市に住所を有する28歳以下の青年で、将来、農業を職業にすることを目的に「広島県立農業技術大学校」への入学希望者に対し、学費等の全面的な



支援と卒業後3年間の実務研修も支援してまいります。

●ふるさと応援の会の設立

安芸高田市の出身者やゆかりのある方々、また応援をいただける方々に呼びかけ、「安芸高田市ふるさと応援の会」を平成23年度中に設立してまいります。

本市の幅広い情報を広く市内外に発信する中で、本市の活性化に結び付けてまいりたいと考えております。是非、皆さんの応援をお願いいたします。

●畜産振興

牛の異常出産防止のためのワクチン接種費用の一部を助成するなど畜産農家の支援を実施してまいります。

●林業振興対策

「ひろしまの森づくり事業」を活用し、里山林整備や環境貢献林整備、間伐材利用対策事業などにも積極的に取り組むこととしております。

林道の入江―戸島線開設事業は、平成22年度に地権者からの施工同意が得られましたことから、平成23年度より実施設計及び一部工事に着手してまいります。

●水産業の振興

平成23年度は、水辺活用及び河川愛護啓発のイベントを漁業協同組合及び国土交通省と協働して実施することとしております。

●商工業の振興

新規卒業者をはじめとする雇用の確保に向け、地元企業への訪問など、ハローワークをはじめとする関係機関と連携してまいります。

また、進学などで市外に転出する若者に対して市内企業の就職情報やUターンのための情報を新規に提供してまいります。

●企業誘致の促進

平成22年度に大手農機具販売メーカーである「中国クボタ」の本社機能の移転に伴う本市への進出が

決定し、本年7月から本格稼働の予定です。

●観光・交流

平成23年度に新たな取り組みとして、神楽と毛利元就を中心とした「未来創造事業」により広く市内外に情報発信してまいりたいと考えております。

また、市内の「全産業による異業種交流と地域内消費市場の最大活用」をテーマに商工会を中心に開催予定の「安芸高田市産業フェア」（仮称）についても新規に支援してまいります。

●土師ダム周辺整備

老朽化した土師ダムサイクリング・ターミナルの建て替え整備に向け実施設計に着手してまいります。

以上、平成23年度予算の編成にあたりまして、私の所信の一端を申し述べ、施政方針とさせていただきます。

特集 未来へ向けて 光回線を整備します

光回線・光ファイバという言い方もしますが、みなさん一度はこの言葉を聞かれたことがあると思います。テレビのニュース、テレビコマーシャル、新聞、雑誌いろいろな機会に目や耳にすることがあると思います。市では、平成23年度、この光回線の整備をするための計画を立てようとしています。

多くのみなさんが、「難しいことは知らないけど、インターネットに関することなんじゃないの?」こんな感じではないでしょうか。詳しい方は、御自分で情報収集されよく御存じでしょうが、光回線、光ファイバに関する用語は意味がよく分からず、理解しにくいものです。それでも、この光回線が日々の生活の中でどのようなことに利用されているかは、知っていただきたいと思っています。

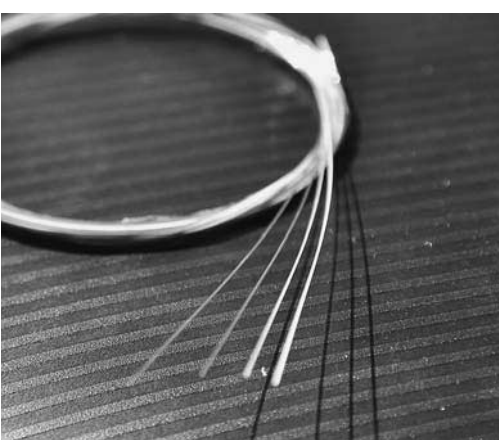
ということで、少し難しいですが、今回は、みなさんに「光回線・光ファイバ」のことを特集してみたいと思います。専門用語をできるだけ簡単な言葉にしていますので、少し正確ではない部分があることはご容赦ください。

まずは、光回線の利用でみなさんに一番身近なインターネットの話から始めます。

近年、普段の生活の中でもインターネットに関して良いこと、悪いこと、いろんな事を耳にされていると思います。利用されていない方にとっては「何のこと?」と思われると思います。

その前に、インターネットとはどういうものか、確認しましょう。

インターネットとは、世界のコンピュータをつなぎ、お互いに情報交換できるようにした巨大なネットワークのことです。この「つなぐ」方法にはいくつかの方式があり、光回線もそのうちのひとつです。



インターネットの環境はどんな感じなの？

現在、大きく分けて2つのインターネットを利用できる環境があります。

- ① 同軸ケーブルや光ファイバを活用した「有線」で利用できる方法
- ② 携帯電話などのように電波を活用して「無線」で利用できる方法

また、近年では、高価ではありませんが、一般利用者向けの衛星を利用したサービスもあります。インターネットを利用するにはこの①と②を活用するのが一般向けには主流となっており、これらを総称してネットワークと言われます。このネットワークを通じてインターネットを利用するのですが、利用するには機械が必要になります。この機械がパソコンや携帯電話などになります。最近ではこの機械にテレビを利用するケースも増えてきております。

てきております。

こうしてインターネットを利用するのですが、おそらく、利用されていない方には「そもそも何でインターネットがいるのか。」と思われる方も多いのではないかと思います。これらはひとりひとり考え方が異なるので、全てのみなさまに直接必要になるわけはありません。しかし、インターネットを活用したサービスや技術が知らない内に社会の様々なところで、利用され、どんどん普及していることは事実です。例えば、携帯電話。最初は高価で扱いにくく、ほとんどの方が利用していない状況でしたが、ここ十五年程で持っただけでも珍しくない社会になってきました。この、いつの間にか必要になっていくところが非常に悩ましいところでもあります。

整備する目的ってなに？

整備する目的はこのネットワークを活用したみなさまの生活・文化の向上や、情報格差を解消することが大きな目的になります。県内や県外ではすでに、光ファイバ整備が進んでいます。

普及が益々加速していくと、選択する余地もなく使用しなければならぬ環境が生まれてきます。

市では、平成18年度にもNTT西日本へ広島県と共に補助金を出してインターネットの回線整備をいたしました。さらなる環境の変化が求められており、市としてもこのような環境への対応を進めていく必要性が出てきております。

「インターネットしないから光ファイバはいらない。」との意見もあり、光ファイバの整備には、賛否両論、様々な意見をいただいております。

しかし、将来に向けて投資をしなければますます情報の格差が生

じ、働く若い世代にとって、生活しにくい状況にもつながります。

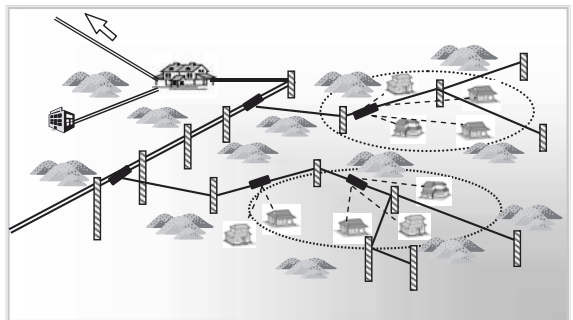
将来、光ファイバがない環境では、あらゆる情報格差が生じる可能性があります。実際にこれを定着させ便利と感じるにはそれなりに長い時間がかかります。早めに整備を実施してみんなが便利になる環境を創ることが重要です。

何がかわるの？

では、光ファイバを整備すると、何がかわるのでしょう。実は、既に光ファイバのネットワークを利用した様々な技術が皆様の生活の中にはあります。

何も直接にご自分でインターネットをしなくとも企業がこれを利用してコストの削減を図ることや手続きや申請など簡素で時間の短縮ができるなど、企業にとってのメリットが増すようになっていきます。

例えば、金融のATMや病院などの個人情報の管理、受発注が多



光回線で全域つなぐ計画です。



い工場などの商品管理などあらゆることに利用されています。その基盤として光ファイバは重要なものとなります。また、日常生活においても携帯電話をはじめとする様々な通信機器には、高速で大容量な情報を出し入れしたりすることが可能になりますので、今より通信環境やデータ通信の環境が現状より改善される可能性があります。



豆知識①！ 進化する携帯電話。

最近、画面をタッチして操作する携帯電話が出てきて、どうなっているのか分からない方も多いのではないのでしょうか。このような変化の大きな特徴は、通話するだけの電話ではなく、パソコンとしての機能がついているのが特徴になります。これまでのドコモのiモードやauのezweb機能とは異なり、幅広くインターネット上の情報を出し入れできるようになりました。ソフトバンクのiPhone（ 아이폰 ）を代表とするスマートフォンと呼ばれる規格の機種が各社出てきており、円滑にサービスが提供されるには、その辺の田んぼや畑、道路に立っている携帯中継局まで光ファイバやマイクロ波といった高速・大容量伝送を可能とする基盤が整備される必要があります。これからは、光ファイバの必要性がもっと加速化するものと考えられています。

豆知識②！ 放送と通信

光ファイバを使ってご自宅へ提供するサービスには大きく分けて放送と通信のサービスがあります。放送とは家にアンテナなどを付けて電波を受信するテレビの放送やラジオなどです。ケーブルテレビも同じ仕組みでセンター局と呼ばれるところにアンテナがあってそれを有線で再送する仕組みになっています。平たく言えば大きな共同アンテナみたいな仕組みです。またここで表現している通信とはインターネットの事を指しております。インターネットを利用するには情報の出し入れをする際に、情報を信号に変えて伝送する仕組みとなっており、情報を処理するためには、心臓部に精密な機器が必要となります。この技術で音声や画像、個人情報・遠隔地の情報の伝送を可能にしています。

■なぜ市で整備する計画なの？

「このような整備は民間企業が
行うはずだ。なぜ公費を使って整
備する計画を図るのか？」と思わ
れる方も多いと思います。

確かに民間企業が整備してサー
ビスを提供することが一番望まし
いのですが、民間企業では事業の
採算を計る上で独自に整備するの
は難しいという状況があります。
最近では近隣の自治体でも公費を
起用して整備をしている例があり
ます。本市においても企業への交
渉を図って参りましたが実際には
民間企業だけの整備は難しいの
が現状で、公費を起用して計画を
検討しております。

■計画しているサービスはど のように利用できるの？

具体的にはこれから調整を図っ
て詳細な内容は決めていく予定と
なっています。しかし、前述のと
おりどのお宅におきましても、イ

ンターネットを利用できる環境を
提供することにつきましては、必
須のことと考えております。

■計画している整備では地デ ジは視聴できるの？

現段階の計画では、公設民営方
式で安芸高田市が工事して民間の
企業へ貸し出す方法を検討してお
ります。放送の視聴ができるか否
かについては、貸し出す企業によ
り視聴できるかどうかが変わりま
す。

■「貸し出す企業（ＩＴ）」

光ファイバなどを利用してサー
ビスを提供する企業には、大きく
分けて二つあります。地デジを有
線で視聴する方法をケーブルテレ
ビ（CATV）と一般的には言わ
れております。当市の近隣の自治
体ではこの手法による整備を実施
して市で運営しているところや民
間でも運営されている企業が多数

あります。ケーブルテレビの特徴
につきましては、市独自の自主放
送番組やデータ放送を作成して皆
様のテレビへ配信するものや多チャ
ネルなどの何十チャンネルの放送
を配信するものなどの様々なサー
ビスを有料にて提供する企業があり
ます。もう一つは、最近「フレッツ
光」や「メガ・エッグ」の名称で
サービスを提供されている、NT
T西日本や中国電力などの通信の
技術を活用してサービスを提供す
る企業です。

■計画の予定はいつ頃なの？

現計画では、平成23年度から設
計を始め、平成24年度から平成25
年度を整備計画と考えております。
詳細な計画につきましては今後、
十分な協議をいたしまして、進捗
していく予定になっております。

最後に！

このようなサービスや技術を利用されていない
方々にとっては大変わかりにくい内容であったと
思います。光回線やインターネットに関する高度
な技術は、日進月歩、変化を続けており、どの
ような技術を選択して整備実施を行うのが良いの
か難しいところであります。

また、この技術に関する整備には膨大な精密機
器の導入や市内全域に渡る大規模工事が必要とな
ります。費用面もかなりな額になることが予想さ
れます。

しかし、安芸高田市だけが、周りから取り残さ
れるということがないように、情報格差の解消を
目指し、先を見据えた将来性の高い情報網の整備
はどうしても必要です。

このたびの情報基盤整備の計画は、市内全域を
対象としてだれでも、等しくブロードバンドサー
ビスを快適に利用できるよう整備するものです。
情報通信基盤の整備は、必要不可欠な事業であり、
若者定住や企業誘致などの手段として必要条件の
一つでもあります。

光ファイバを利用した情報通信網は、中山間地

に位置する当市の、地理的・空間的な問題点、時
間と距離の制約を克服できる道具としてとても有
望です。光回線の持つ潜在的な可能性、将来的な
活用能力は極めて、魅力的です。今後の地域の活
性化、ひいては、将来に展望のある安芸高田市が
創出されるよう整備を推進します。あまりインター
ネットやコンピュータなどに興味のない方も多
くいらっしゃると思いますが、生活に利便性の高
い基盤を検討していますので、ご理解のほどよろ
しくお願いいたします。

今後、計画に関することや、具体的な進展が
ありましたら、みなさまに広報紙などを通じてご
報告させていただきます。



豆知識③！ 進化するテレビ

地上デジタル放送を受信できる
方法として既存のアナログテレビ
にテレビチューナーを購入するか？
薄型のテレビを購入するか？迷わ
れている方もいらっしゃると思い
ます。最近の地上デジタル放送用
薄型テレビには、これまでのテレ
ビとは異なり、いろんな機能が備
わっています。その機能の一つと
して、インターネットのサービス
を利用できるLAN（ラン）ケー
ブルと呼ばれる線を差し込む口が
備わっている機種があります。

「インターネットはパソコンが
必要では？」と思われる方が
多いと思いますが、将来的にはご
自宅のテレビでインターネット上
の様々なサービスを利用できるこ
とが期待されております。そのサー
ビスの中に、最近耳にするIPT

V（アイビーテレビ）というサー
ビスがあります。これは、インター
ネットから配信される動画や音声
をテレビで見ることが出来るサー
ビスです。ここでは、今ご覧のテ
レビ番組以外にも多くのチャンネル
を見ることができたり専門的な番
組も見ることが出来ます。

この他にもインターネットをテ
レビにつなげることで、テレビか
らの双方向のサービスや通話、知
りたい情報などが取得できるなど
多くの幅広いサービスが期待され
ます。

残念な事に有料なのですが、い
ろんな情報を生活に馴染んでいる
テレビからインターネットを操作
できるようになれば、単純にテレ
ビをつけてそれを見るだけでなく、
家族からのメールやテレビ電話み
たいな機能が普及するかもしれま
せん。

安芸高田市消防出初式



3月6日(日)、安芸高田消防ヘリポートに安芸高田市消防団全団員847名のうち485名が集まりました。

開式に先立ち、消防ヘリコプターが会場上空に飛来し、広島県知事のメッセージを届けるという演出が行われました。

団旗・本部旗を先頭に消防団員・消防車両が堂々と入場してきました。市長式辞・消防団長訓示のあと、長年の消防団員の功労に対して表彰が行われました。また、消防活動に理解と協力をしていただいている事業所への感謝状の贈呈が行われました。

来賓祝辞のあと、消防署・消防団・山田婦人消防隊による豪快な一斉放水で出初式を締めくくりました。

(所属・元階級・氏名・勤務年)
※所属は略称で表記しています。

消防庁長官表彰

永年勤続功労章
市消防団本部・副団長 佐々木 勉
美土里本部・副団長 西本 良基

広島県知事表彰

永年勤続優良消防団員
吉田第1・分団長 隅田 克良
吉田第1・班長 植崎 正明
美土里第2・班長 大野 義信
美土里第4・班長 山広 正見
八千代第4・団員 佐々木 靖
向原機動・団員 的場 義昭

日本消防協会長表彰

功績章
市消防団本部・副団長 角保 雅史
美土里本部・副団長 西本 良基
美土里本部・分団長 境江 芳暢
30年以上勤続章
八千代本部・副団長 松本 英治
吉田機動・部長 西川 公夫
吉田第1・団員 小都 幹夫
吉田第6・団員 松村 隆典
吉田第8・部長 中田 義和
美土里第4・分団長 的場 巖
甲田第5・副分団長 岡本 一也
甲田第5・部長 前川 敏成

功績章

市消防団本部・副団長 角保 雅史
美土里本部・副団長 西本 良基
美土里本部・分団長 境江 芳暢
30年以上勤続章
八千代本部・副団長 松本 英治
吉田機動・部長 西川 公夫
吉田第1・団員 小都 幹夫
吉田第6・団員 松村 隆典
吉田第8・部長 中田 義和
美土里第4・分団長 的場 巖
甲田第5・副分団長 岡本 一也
甲田第5・部長 前川 敏成

広島県消防協会長表彰

特別功績章

美土里第3・部長 島田 康信
甲田第5・団員 中井丈二郎

功績章

高宮本部・分団長 猪掛 公詩
八千代第3・分団長 升田 文彦
高宮機動・分団長 中谷 誠
向原本部・分団長 高藤 誠
25年以上勤続章
高宮本部・副団長 永崎 雄二
吉田機動・分団長 富田 浩二
吉田機動・班長 中村 幸輔
吉田第1・団員 吉井 清樹
吉田第3・団員 下土居 強
吉田第6・副分団長 出口 義弘
八千代第1・分団長 惠南洋一郎
八千代第3・団員 土井 文哉
美土里第1・分団長 道沖 義男
美土里第1・班長 泉 恒之
美土里第3・班長 栗本 裕昭
美土里第4・班長 岸本孝四郎
高宮本部・分団長 亀井 康弘
高宮機動・分団長 平田 弘幸
高宮機動・分団長 中谷 文彦
甲田第2・分団長 水野 慎介
向原本部・分団長 児玉 正俊
向原機動・部長 佐伯 吉宏
向原第4・団員 新竹 龍吉
元高宮第3・分団長 栗森 敏彦
元高宮第3・分団長 田丁 義久
吉田本部・分団長 見附 泰信
吉田機動・団員 佐々木 徹
吉田第3・部長 三谷 賢治
吉田第5・副分団長 谷本 章三

25年以上勤続章

吉田第6・班長 竹本 忠夫
吉田第7・副分団長 寺本 宏明
八千代第1・副分団長 森末 修
八千代第4・部長 前岡 和美
八千代第4・部長 小椋 隆滋
美土里第2・団員 事崎 一弘
美土里第4・班長 藤田 隆幸
高宮第1・班長 竹野内雅之
高宮第1・班長 山縣 勳二
高宮第2・班長 遠野 誠
高宮第3・班長 児玉 晃
高宮第3・班長 折田 誠輝
高宮第4・副分団長 秋本 則之
甲田第1・副分団長 辰巳 一馬
甲田第1・部長 戸田 盟人
甲田第2・班長 山本 康宏
甲田第5・班長 前川 清隆
八千代第6・部長 田中 安広
向原機動・副分団長 川野 洋二
向原第1・部長 白鷺 和龜
向原第3・副分団長 吉村 耕治
元八千代第1・団員 安清 民三
元高宮第6・団員 田村美智夫
15年以上勤続章
吉田機動・団員 前金 幹夫
吉田第1・団員 田村 俊雄
吉田第2・副分団長 平本 英孝
吉田第2・部長 上田 勇
吉田第3・班長 増川 啓二
吉田第3・団員 川崎 英之
吉田第4・団員 佐伯 義隆
吉田第5・部長 土居 浩二
吉田第5・団員 田中 孝弘
吉田第6・団員 森末 学
吉田第8・団員 宮田 秀登
八千代第2・班長 下野 直生

20年以上勤続章

甲田第1・団員 小井 建一
甲田第2・団員 寺本 明生
甲田第3・団員 二井田 誠
甲田第3・団員 柳本 哲治
甲田第3・団員 仁尾 論
甲田第3・団員 井上 俊一
甲田第7・団員 古玉 洋平
向原第1・団員 藤本 英明
向原第2・団員 池森 誠治
向原第2・団員 下川 敬史
向原第3・団員 細野 知昭
向原第3・団員 沖本 和之
向原第3・団員 中川 祐一
甲田第1・団員 小井 建一
甲田第2・団員 寺本 明生
甲田第3・団員 二井田 誠
甲田第3・団員 柳本 哲治
甲田第3・団員 仁尾 論
甲田第3・団員 井上 俊一
甲田第7・団員 古玉 洋平
向原第1・団員 藤本 英明
向原第2・団員 池森 誠治
向原第2・団員 下川 敬史
向原第3・団員 細野 知昭
向原第3・団員 沖本 和之
向原第3・団員 中川 祐一

感謝状贈呈

団長感謝状

(平成22年12月31日退団)
元所属 元階級 氏名 勤務年
吉田機動・団員 小都 裕靖 9年
吉田第5・団員 佐久間 博 11年
吉田第5・団員 渡里 隆男 6年
山崎 哲明 26年
八千代第1・団員 安清 民三 20年
八千代第3・団員 坂口 滋 11年
高宮機動・団員 前岡 琢也 7年
高宮第1・副分団長 新田 義明 33年
高宮第1・団員 小川 和幸 17年
高宮第2・副分団長

元所属 元階級 氏名 勤務年

高宮第3・分団長 伊藤 良治 21年
高宮第3・分団長 田丁 義久 25年
高宮第3・分団長 小田 政則 21年
高宮第3・分団長 藤井 静雄 20年
高宮第3・分団長 今井 啓次 11年
高宮第3・班長 谷川 正博 16年
高宮第6・班長 橋本 治郎 16年
高宮第6・班長 今田 和宏 21年
高宮第6・班長 佐伯 誠 23年
高宮第6・班長 阪本 則臣 11年
高宮第6・班長 住田 仁司 9年
高宮第6・班長 上迫 幸三 27年
高宮第6・班長 田村美智夫 20年
高宮第6・班長 土居 昭男 23年
甲田第3・分団長 場正 要 29年
向原機動・団員 岡崎 慎治 6年

団長感謝状(中途退団者)

(平成22年5月31日退団)
元所属 元階級 氏名 勤務年
高宮第3・団員 山光 晃也 10年

八千代第2・班長 乗田 弘昭
八千代第4・班長 岡原 剛
八千代第4・団員 小浦 隆
美土里第1・団員 山平 修
美土里第1・団員 森田 修
美土里第2・団員 大野 政弘
美土里第3・副分団長 中岡 良次
美土里第3・班長 西本 竜夫
美土里第4・班長 竹島美智男
美土里第4・団員 井上 泰宏
美土里第4・団員 宮本 孝幸
美土里第4・団員 城美 貢一
高宮第4・団員 川森 博継
高宮第3・団員 三戸 法生
高宮第4・団員 田村 久夫
高宮第5・部長 永井 公平
高宮第6・団員 上野 寿彦
甲田機動・班長 山本 章博
甲田第2・班長 山下 範明
甲田第2・団員 梶田 義則
向原第1・班長 鈴木 昌樹
向原第1・団員 船川 雅弘
向原第2・班長 見代 裕樹
向原第3・班長 国岡 裕樹
向原第3・団員 有岡 正喜

10年以上勤続章

吉田第2・団員 山崎 輝夫
吉田第2・団員 鳥井 憲三
吉田第3・団員 西名 真一
吉田第4・団員 竹広 英明
吉田第5・団員 牛田 利博
吉田第5・団員 松本 真一
八千代第1・団員 曾我 秋男
八千代第1・団員 田岡 崇雄
八千代第2・団員 藤本 真司
八千代第3・団員 田口 真司
八千代第4・団員 青野 誠
八千代第4・団員 玉川 一宏
八千代第4・団員 井野 聡
八千代第4・団員 渡里 大地
八千代第4・団員 南免羅和彦
美土里第1・団員 菅原 真二
美土里第2・団員 松下 巖
美土里第3・団員 山崎 満
高宮第1・団員 松浦 志伸
高宮第1・団員 芦田浩一郎
高宮第3・団員 稲田 圭介

安芸高田市消防団長表彰

5年以上勤続章

高宮第5・団員 倉崎 裕司
高宮第5・団員 仁井田克幸
高宮第6・団員 宮根 信彦
甲田第1・団員 井上 正芳
甲田第2・団員 片岡 将治
甲田第4・団員 胤森 昭夫
甲田第7・班長 立川 義和
向原第4・団員 大田 拓也
向原第4・団員 大丸 善弘

5年以上勤続章

石川 善博
船津 崇
井上 陽治
杉田 典泰
吉田第7・団員 杉田 裕士
八千代第1・団員 渡辺 裕之
八千代第2・団員 登立 雅之
八千代第2・団員 城崎 亨
八千代第4・団員 富田 忠良
美土里第1・団員 河端 栄治
美土里第1・団員 平川 正明
美土里第2・団員 岩村 忍
美土里第2・団員 佐々木竜治
美土里第3・団員 藤堂 洋介
美土里第4・団員 佐々木 栄
高宮機動・団員 桑田 茂
高宮第1・団員 田中 道俊
高宮第2・団員 出張 一樹
高宮第2・団員 新庄 勇二
高宮第3・団員 亀井 徹
高宮第3・団員 山崎 康弘
高宮第3・団員 坂本 亨
高宮第3・団員 服部 智之
甲田機動・団員 新宅 幸一
甲田第1・団員 今本 和男
甲田第1・団員 深見 輝

功績章

広島県消防協会

安芸高田支部長表彰

吉田機動・団員 村田 栄二
吉田機動・団員 石飛 慶久
吉田第1・団員 山本 泰生
吉田第3・団員 西山 勇児
吉田第4・団員 坂井原 剛
八千代第1・団員 児玉 孝治
八千代第1・団員 細田 健志

消防団協力事業所に感謝状贈呈

消防団員はそれぞれ生業を持って消防団活動を行っており、地域の安全は地域で守るといふ崇高な使命感から火事や災害に備えています。会社勤めの方も多く、勤務中の出勤も数多くあります。消防団員が十分に活動できるためには、事業所の理解と協力がどうしても必要となります。企業の社会的貢献という面から陰で消防団員を支えていただいている事業所に対して、感謝状を贈呈しました。



消防団協力事業所 (届出順)

- | | | |
|-------------------|---------------------|-------------------------|
| 株式会社高田設備 | 有限会社向原ゴム工業所 | 有限会社マトバ板金 |
| 甲田運輸株式会社 | 広島日野自動車株式会社三次支店 | 國元石材店 |
| 有限会社FULL HOUSE | 益原商店 | 郵便局株式会社吉田郵便局 |
| 株式会社名明材木店 | アオイ化学工業株式会社広島工場 | 有限会社広島ワイエス |
| 日進建設株式会社 | 有限会社国司衛生興業 | 広島県農業共済組合連合会三次家畜診療所 |
| 坂田木工 | 社団法人三次市シルバー人材センター | 株式会社テクノ西日本 |
| 大上産業株式会社 | 有限会社上本組 | 社会福祉法人ひとは福祉会 |
| 児玉向天堂 | 有限会社堀川建設 | サンヨー工業株式会社 |
| 有限会社みやもと石材店 | クリーンコンサルタント有限会社 | 株式会社八千代カントリー |
| 大成石油株式会社吉田給油所 | 株式会社迫広砕石 | 住野工業株式会社高宮工場 |
| 財団法人八千代開発公社 | 高田舗道有限会社 | 日本テクニクス株式会社北工場 |
| 辰巳商店 | 万屋・油屋 | 株式会社藤崎商会 |
| 株式会社サニクリーン広島高宮工場 | カットハウスかみのり | 株式会社和田組 |
| 有限会社塩田工務店 | 第一コンテク株式会社 | 株式会社中岡総合電設 |
| 株式会社モルテン美土里 | 有限会社斉木砂利 | 中国新聞甲立販売所 |
| 株式会社山口製作所 | 株式会社クボタ建機ジャパン広島北営業所 | 杉野自動車钣金塗装工場 |
| 特別養護老人ホームレークサイド土師 | 安芸高田アグリフーズ株式会社 | 有限会社金山鉄工所 |
| 株式会社北屋 | 南条装備工業株式会社八千代工場 | 有限会社矢賀谷農機商会 |
| 岡崎建設 | 特別養護老人ホーム高美園 | 高橋電機向原 |
| 有限会社生田モータース | ヘアサロン新生 | 株式会社東京濾器大谷製作所 |
| 社会福祉法人清風会 | 有限会社大田自動車工業 | 郵便局株式会社川根郵便局 |
| 広島ガス高田販売株式会社 | 農事組合法人犬伏山興産組合 | 有限会社吉田大進 |
| 秀華園 | 株式会社高山 | グリーンテック |
| 広島イーグル株式会社 | 有限会社早川工業 | 有限会社金川モータース |
| 世羅印刷株式会社 | 株式会社向原モータース | 有限会社矢賀商会 |
| 有限会社ひだに | 株式会社ホワイト舎 | 社会福祉法人かつぎ会特別養護老人ホーム谷和の里 |
| 株式会社熊高組 | フォレストハウジング | 株式会社大前醤油本店 |
| 株式会社ミドリ | 株式会社森末製置所 | 上田建設有限会社 |
| 山県東部生コン株式会社 | スターライト工業株式会社広島工場 | 有限会社宇丹工務所 |
| 有限会社オガサワラ | 備北交通株式会社 | 先川建設有限会社 |
| 株式会社まるせ佐東工場 | 郵便局株式会社高宮郵便局 | 株式会社佐々木電機 |
| 株式会社大田鑄造所千代田営業所 | やまびこエンジニアリング株式会社 | 広島北部農業協同組合 |
| 有限会社石樵建工 | 高田郡森林組合 | 有限会社川本工務店 |
| 株式会社たけだ | 有限会社工ヌ・エヌ・エヌ | |

感謝状贈呈

シリーズ ちよとくわしく 新公共交通システム 全域運行開始から5か月

路線バス(お太助バス)への質問

Q 路線バス(お太助バス)に乗る時も、予約が必要ですか。

A 路線バス(お太助バス)に乗る際には、予約の必要はありません。バスの通過時間に最寄りのバス停等で、ご乗車ください。

Q フリーバス区間を教えてください。

A 吉田町は、丹比郵便局バス停先から津々羅バス停間、美土里町は、美土里中央バス停先から塩瀬バス停間、みどりの森保育所バス停先から風の谷内山バス停・曾我神社バス停間、高宮町・甲田町は、浅塚バス停先から式敷駅バス停・船佐駅バス停間、向原町は、円光寺バス停から谷坂バス停間、川の内バス停先から上留バス停間です。この区間内であれば、路線上で乗り降りすることができます。

路線バス(お太助バス)の運行 4月1日から一部変更します。

朝夕の路線バス(お太助バス)の運行の状況や、アンケート調査の結果を受け、4月1日から、次のとおり、路線バス(お太助バス)の運行を変更します。

路線バス(お太助バス)変更点

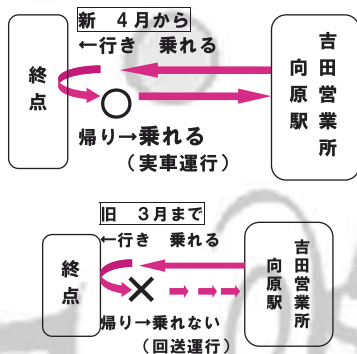
変更点1 高宮高校線の廃止

高宮高校の閉校に伴い、(有)高宮中央交通が運行していた、吉田営業所→高宮高校間が3月31日で廃止になります。

ご利用いただいていた皆様には大変ご迷惑をおかけしますが、今後は、朝の高宮方面の移動については、8時吉田発のお太助ワゴンを、また、夕方の吉田方面への移動については、変更点2でも紹介する、17時22分船佐駅発→来女木→原田経由→吉田営業所行き路線バス(お太助バス)をご利用いただけますようお願いいたします。

変更点2 夕方に増便

15時から16時台に吉田営業所や向原駅を出発し、終点到着後、回送として吉田営業所→向原駅へ向けて走っていた路線バス(お太助バス)の一部が、乗車いただけるようになります。



夕方の新ダイヤ

次の5系統は、夕方に吉田営業所・向原駅行きの便が、1便増便になります。

出発	出発地	到着地
17:11	風の谷内山	吉田営業所
17:22	船佐駅	吉田営業所
15:30	津々羅	吉田営業所
16:45	上留	吉田営業所
17:25	谷坂	向原駅

変更点3 式敷駅・船佐駅へ運行

JR三江線の利用促進のため、列車の到着に合わせた路線タクシーを、高宮支所から式敷・船佐各駅

にそれぞれ週2日、行き・帰り1便ずつ、運行します。

●運行の概要

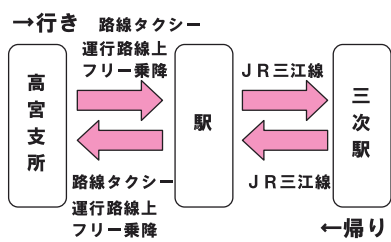
●式敷駅→高宮支所間の運行

■運行日	月曜・水曜
■時間	8時30分 高宮支所発
	14時50分 式敷駅発

●船佐駅→高宮支所間の運行

■運行日	火曜・金曜
■時間	8時40分 高宮支所発
	14時40分 船佐駅発

●運行事業者 (有)高宮中央交通



変更点4 土曜日のダイヤ変更

これまで平日と同じダイヤで運行していた、津々羅線、上留線、谷坂線の土曜日のダイヤを変更し、昼間に1往復運行を行います。 ※各線の詳しいダイヤは、4月以降に最寄りのバス停でご確認ください。



広島県立高宮高等学校 惜しまれながら長い歴史に幕

広島県立高宮高等学校が閉校を迎えました。

大変残念なことです。広島県の高校再編計画の中で、廃止が決まり、本年の最後の生徒が卒業することで63年に及ぶ歴史が終わります。この間、1,014名の方が、卒業され、市内外、各分野で活躍されています。

3月6日（日）に卒業式と閉校式が行われ、会場は悲しい雰囲気に包まれました。惜しまれながら閉校を迎えたこの日、たくさんの卒業生や地元の方々が集まり、それぞれの同級生との笑いの絶えない日々先生との数々の思い出を噛みしめました。

最後の卒業生25名が堂々と母校を卒業していき、これから、それぞれの進路で、この高宮高校で学んだことを生かし、立派に自分の道を進んでくれることでしょう。



最後の卒業式 中川 潔校長のことは

多くの人の支えで、高宮高等学校は運営されていました。“孫と走ろう会”では、地域の200人以上の方に参加していただきました。社会に出ると様々な試練があります。卒業されるみなさんには、“勇気を持って最後までやり遂げるよう努力する”人間になってください。

卒業生のことは 田中 玲奈さん

最初は、同じクラスのみならずごちなかつたけど、今は、多くの仲間と会えてよかったと思っています。両親にありがとう。地域の方にありがとう。みんなにありがとう。感謝の気持ちを伝えたい。小さな学校だから余計に、“孫といっしょに走ろう会”など地域の方といっしょに行う行事が楽しかった。これから、親孝行をします。楽しみに待っていてください。

高宮高等学校の沿革

- 昭和23年 吉田高等学校川根分校開校
- 昭和23年 吉田農業高等学校船佐分校開校
- 昭和23年 吉田農業高等学校来原分校開校
- 昭和24年 高校再編により、広島県吉田高等学校川根分校・船佐分校・来原分校と改称
- 昭和37年 川根分校・船佐分校・来原分校を統合し、高宮分校と改称し、全日制分校となる。
- 昭和42年 川根教場閉校
- 昭和43年 来原教場閉校
- 昭和58年 広島県立高宮高等学校となる
- 昭和62年 女子寄宿舎棟完成
- 平成元年 体育館兼講堂完成
- 平成23年 広島県立高宮高等学校閉校

感謝の閉校式 武田 薫 実行委員長のことは

63年もの歴史がありました。自分は分校から独立して、高宮高校になり、第1期生になります。当時、陸上部は休部されていましたが、先生の呼びかけと地域の方の指導や手助けで、4カ月にして駅伝大会に出場できるまでになりました。そのとき学んだ、高宮高校の“魂”を胸に頑張っていきたい。これからも卒業生同士の友好を深めていきたい。全ての方に感謝しています。

同窓生代表の惜別のことは 上野 将さん

この高宮高校でしか味わえないことがありました。たくさんの笑顔があり、人数が少ないことで、個人が尊重されていました。どこからともなく、ギターの音に混じって神楽の太鼓の音が聞こえてきました。伝統と文化活動の盛んなまちで、地域の方とふれあうことで、生きることの大切さや重みを感じることができました。今は、せつなく、悲しい想いで一杯ですが、この想いを忘れず、一生の宝物にして、この高宮高校に通えたことを誇りにしていきましょう。

“教育活動に役立ててほしい” たくさんの寄付をいただきました

向原町坂にある株式会社東京濾器大谷製作所（代表取締役 大谷 徹）様よりたくさんの寄付をいただきました。

株式会社東京濾器大谷製作所様には毎年、この時期に寄付をいただいています。

「地元企業として地域の役に立ちたい。子ども達の教育活動に役立ててください。」と向原小学校・向原中学校それぞれに金額にして100万円分の学習教材などを寄付していただきました。

- ・向原小学校
- （電子オルガン・跳び箱・ビデオカメラ・固定式鉄棒・百葉箱スターターセットなど27点）
- ・向原中学校
- （パレールネット・書籍・業務用ストープ・解剖ハサミ・携帯用酸素吸入器など47点）

両校とも児童・生徒の学習を助けてくれる教材や学習しやすい環境を整えるための備品など大変役に立つものを寄付していただきました。

した。

市より、感謝の意を込めて、感謝状を送らせていただくと共に、大事に使わせていただき、積極的に活用させていただきますとお礼を申し上げます。



2月25日（金）、大谷製作所の総務課渡辺氏が市役所を訪問され、浜田市長より寄付に対して感謝状を手渡ししました。

ふるさと応援寄付金で 高齢者福祉施設の備品を整備！

行政経営課

42-5623

本年度、これまでお寄せいただいた「ふるさと応援寄付金」を活用し、高齢者福祉施設に備品を整備していただきました。（別表）ふるさと応援寄付金は、寄附金の使途を指定でき、今回は「高齢者が安心していきいきと暮らせるふるさとづくり事業」等を指定していただいた寄附金約三百万円を活用しました。今後とも指定された寄附金を目的に沿って有効に活用するよう取り組んでまいります。

「百薬荘施設長コメント」

この度、特別養護老人ホーム百薬荘では、安芸高田市ふるさと応援寄附金活用事業補助金を頂き、次のような備品を整備させていただきました。利用者の皆さんが一堂に会しご覧いただける「52型液晶カラーテレビ」1台を食堂に設置致しましてテレビ番組やビデオ鑑賞等に活用させていただきます。画面が大きく見えやすいと皆さんに大変好評です。



施設の名	整備された備品等
社会福祉法人ちとせ会 かがやき	地上デジタルテレビ(40型) 6台
社会福祉法人ちとせ会 特別養護老人ホーム 百薬荘	地上デジタルテレビ(52型) 1台 テレビスタンド 1台 リクライニング車椅子 1台 安全装置付き車椅子 2台
特別養護老人ホーム レークサイド土師	液晶テレビ(40型) 2台 オーディオマイクフォン 3本 オーディオレシーバー 2台 オーディオ充電器 2台
特別養護老人ホーム 高美園	液晶テレビ(52型) 2台 テレビ壁掛金具 1個 テレビラック 1台 リクライニング車椅子 1台
広島県厚生農業協同組合連合会 老人保健施設のぞみ	液晶テレビ(52型) 2台 テレビ台 2台 空気清浄機 3台
特別養護老人ホーム 甲田	車椅子 9台

これらのことは、この事業の趣旨をご理解頂き、ふるさと安芸高田市を愛し、応援して下さいます多くの皆様の温かいご援助の賜物であります。利用者の皆さんが安心して笑顔でいきいきと元気で暮らせる高齢者支援事業の取組みとしてご配慮を賜りました浜田市長さんをはじめ多くのご関係者の皆様へ感謝申し上げます。

社会福祉法人ちとせ会 特別養護老人ホーム百薬荘

3月8日は三矢の日 毛利の里 自慢の逸品を全国へ



安芸高田市には、農業、伝統、スポーツと全国に誇れる宝がたくさんあります。

この度、3月8日を「三矢の日」として制定し、魅力的な宝を全国に発信していくこととしました。

「三矢」とは、ご存じのように安芸高田市の歴史的英雄毛利元就の「三矢の訓」から来ています。その訓えのごとく、市とJA広島北部、生産者の3者が連携し、味、品質、安全性に優れた「三矢ブランド」という農産品ブランドを誕生させ、安芸高田市が盛り上がるよう活動しています。

粘りと甘みのバランスの良い「三矢御膳」、香ばしい香りと独特

の甘み特徴の「三矢えびす」、風味と喉ごしが抜群の「三矢そば」。ふれあいたかた産直市を中心に販売されているこれら商品は、購入者からの評判も良く、多くの方に愛好されています。

3月8日(火)、「三矢の日」制定を記念して行われたセレモニーでは、たくさんの方が詰め掛け、クリスタルアールジョロビーに展示された「三矢ブランド」三商品や「あきたかたのたから」ブランドを堪能し、「三矢の日」制定を分かち合いました。この安芸高田市ならではの素晴らしい商品を全国にPRしていくとともに、安芸高田市熱が益々上昇していくよう、新商品の制作や神楽を活かした観光事業等に入れていきます。



「お太助情報キット(救急医療情報キット)」を市内全戸に配布します。

高齢者福祉課
まちづくり支援課
47-11281
42-15617



2月18日、「お太助情報キット」の贈呈・配布式が行われました。

お太助情報キットは、安全で安心して生活できる環境づくりを目的に、安芸高田市社会福祉協議会が導入・作成したもので、今後、地域振興会を通じて、市内全戸に配布されます。

贈呈・配布式では、市社協の中田俊三会長から浜田市長へお太助情報キットが寄贈された後、市内全戸への配布と利用促進を図るため、地域振興組織代表者へ情報キットが手渡されました。

お太助情報キットとは
急病など、万が一の事態が生じた場合に、緊急連絡先などの情報や持病・既往症歴を救急隊員や医療機関に伝達する手段として用います。

お太助情報キットの使用について
プラスチック製の容器に本人や家族の情報(緊急時の連絡先、持病・既往症歴等)を記載した「お太助情報」を入れて、冷蔵庫に保管します。

- ※容器に保管する情報
- 1 本人情報
- 2 緊急連絡先情報
- 3 医療情報(持病・かかりつけ医・服薬状況等)
- 4 担当民生児童委員
- 5 その他(介護情報等)

※冷蔵庫への保管: 冷蔵庫は一定の強度があるうえ、どの家庭でも台所付近に設置されているため、緊急時の持ち出しが容易になります。

防犯灯のLED化に補助金を御利用ください 危機管理室 42-15625

市では、平成22年度から平成25年度までの4年間、地元で管理されている蛍光灯や水銀灯の防犯灯をLEDに変更する際、一定の条件により補助を行っています。

●対象

地域振興会、自治会、行政区、常会、防犯灯管理組合、2戸以上の世帯で構成する地域組織(ただし、当該組織を運営する規約を整備したものに限り。)

●条件

- ①「対象」で管理されている防犯灯であること
- ② 指定工事店が設置すること

●補助の額

1基当たり 35,000円
を上限とします。

●指定工事店

市ホームページの「市からのお知らせ」内の「LED防犯灯設置事業補助金について」をご覧ください。だくか、危機管理室にお問合わせください。



LED照明とは?

「発光ダイオード(LED)」というものを利用した照明器具で、寿命が長く、故障しにくく、電球交換のような保守の手間が省けるといわれています。

- 専用柱を設置しないとき 25,000円
- 専用柱を設置するとき 60,000円

新設の場合

新たにLED防犯灯を設置される場合は、LED防犯灯1基につき、設置に要した費用の4分の3以内

もしくは、次に定める区分に応じた額を上限に補助を行っています。

4月1日スタート 安芸高田市重度障害者外出支援(タクシー利用助成) 事業開始

どのような内容なのか?

事業の対象となる障がいをお持ちの方に対して、安芸高田市内の指定業者で利用できる1枚500円のタクシーチケット(お太助タクシーチケット)を最大年間96枚交付します。

対象者は?

- ① 視覚・下肢・体幹・移動機能で3級以上の身体障害者手帳をお持ちの方
 - ② 療育手帳(A・A)をお持ちの方
 - ③ 精神障害者保健福祉手帳1級をお持ちの方
- ※ただし、住所地特例で施設入所をされて他市の支援をうけている方や、他の移動支援に係る制度を受けられている方は対象外となる場合があります。

お太助タクシーチケットはどのような時に利用できるのか?

お太助タクシーチケットは、利用制限しておりません。通院だけでなく、社会参画や買い物などでも利用いただけます。

また、タクシー乗車の際に、交付されたチケット内で複数枚使用可能としておりますので、遠方への外出などに計画的にご利用いただけます。

どんなタクシーでチケットを利用できるのか?

安芸高田市が指定するタクシー業者を利用してください。お太助タクシーチケットが利用できるタクシーは、車両にステッカーが付いており、指定するタクシー業者であれば、市外・市内どちらでも利用が可能です。

社会福祉課障害者福祉係
42-15615
42-2130



このマークが目印です

全国大会出場 おめでとうございます



壮行会に出席した上柳さんと近藤さん

- 平成22年度
第30回全国高等学校空手道選抜大会
男子団体組手
坂口 太一（呉港高等学校）
- 第36回全日本バトントワリング選手権大会
ソロストラット中学校部門
近藤 紗代（吉田中学校）
- 平成22年度文部科学大臣旗争奪はまなす杯
第5回全国中学生空手道選抜大会
上柳 将太（吉田中学校）

第8回 安芸高田市 児童・生徒自画像展

大賞



門出 千冬（刈田小学校）



玉村 雄飛（吉田中学校）

- 八千代の丘美術館館長賞 平本 駿(可愛小)
安芸高田市教育長賞 濱畑 海哉(刈田小)
安芸高田市議会議長賞 甲野 博耀(刈田小)
安芸高田市市長賞 菊池 晃生(美土里中)
- 優秀賞
土居謙史郎(可愛小) 倉谷 悠希(来原小) 松田美実花(美土里小)
中迫 良佑(美土里小) 石井出真奈(向原小) 西山 勇人(郷野小)
築地 真洋(高宮中) 土居充希央(八千代中) 池田 俊樹(吉田中)

平成22年 安芸高田市観光フォトコンテスト各賞決定

昨年募集していました“観光フォトコンテスト”に89点の応募があり、厳正な審査の結果、風景部門・イベント部門、それぞれの賞が決定しました。安芸高田市の魅力を再発見させられる素晴らしい作品が数多く寄せられました。※4月2日（土）に安芸高田市立八千代の丘美術館ロビーで表彰式を行うほか、市内各所で、展示会を行う予定です。

〈風景部門〉最優秀賞
「紅葉の墓所」
下甲 英昭（吉田町）



優秀賞（2点）
向田 和昭（甲田町）
「霧の中の唯称園」
高木 正道（三次市）
「錦織」

松浦 定（広島市中区）
原 常敏（吉田町）
田中 努（呉市）

特別賞（3点）
歌野原 清（東広島市）
大歳 弘（広島市東区）
Robert Swier（八千代町）

入選（5点）
澤田 昇（三次市）
末岡 一登（広島市東区）

〈イベント部門〉最優秀賞
「神祇舞い」松岡 和紘（吉田町）



優秀賞（2点）
傳道 秀樹（八千代町）
「奇稲田姫」
橋本 利治（吉田町）
「子供歌舞伎」

入選（5点）
長谷川幸登（広島市安佐南区）
富田三代子（八千代町）

真田 正之（広島市安佐南区）
和泉 鉄美（広島市安佐南区）
小原三津枝（広島市安佐北区）

特別賞（3点）
荒川 勇二（広島市安佐北区）
谷口 久子（広島市安佐南区）
佐々木英輔（神奈川県横浜市鶴見区）

●広報あきたかたへの情報提供をお願いします

広報あきたかたでは、がんばっている人、グループ、全国大会へ出場する人の情報をお待ちしています。（紙面スペースなどにより掲載できない場合もありますので、その際にはご了承ください。）
あて先は、〒731-0592 安芸高田市吉田町吉田791番地 安芸高田市総務企画部政策企画課「広報あきたかた」担当係 TEL42-5612 FAX42-4376

安芸高田市給食センター落成式

市内の保育所・幼稚園・小学校・中学校の児童・生徒への完全給食へ向けて、安芸高田市給食センターがいよいよ完成し、稼働を始めます。
2月28日に、地元住民の方など多くの来賓をお招きし、落成式が行われました。

安芸高田市給食センターは八千代町土師にあるアグリフーズの隣に建設され、地上2階の鉄筋コンクリート、建築面積約1307平方メートル（約395坪）、延べ床面積約1,927平方メートル（583坪）の広さを持っています。保育所が10、幼稚園が1、小学校が13、中学校が6。全部で30箇所。一日に最大で3,100食分を調理することができます。
この、30箇所8台の配送車で、配送を行う予定です。
今後、4月からの本稼働に向けて、調理器具など入念なテストを行い、給食の調理方法・調理工程など、十分に確認しながら、安全で安心でき、美味しい給食を調理できるように準備します。
※詳しくは、来月号でお知らせします。



落成式 来賓によるテープカット



安芸高田市給食センター



市長 コラム

ワイド版

第32回

高齢者運転免許の 自主返納をサポート

安芸高田市は、高齢化率（33%）の進んだ町です。中山間地域で生活をする高齢者にとって、運転免許は、生活の必需品であります。

しかし、平成22年の安芸高田市における事故件数は123件で、その内65歳以上の高齢者の事故件数は38件で全体の31%と非常に高い水準であります。警察の統計によれば、高齢ドライバーが原因となる、交通事故は益々増える傾向にあります。耳が聞こえにくくなったり、目が見えなくなったりして自分の運転に自信がなくなり、不安を感じて居られるお年よりが沢山おられます。これら、事故の増加傾向に歯止めをかけるには、高齢者運転免許の自主返納が望まれます。

集落が点在する典型的な中山間地域の安芸高田市では、高齢者が自立して生活するには、運転免許は大切な生活の手段であります。免許を返納しても、生活に不便を与えない仕組みが必要であると思います。幸い、安芸高田市では、昨年からは新公共交通システム「お太助ワゴン」を市内全域で運行して、運転手段を持たない市民の皆様を活用頂いております。

本年度から安芸高田市では、安全・安心の町づくりの一貫として「高齢ドライバー運転免許返納支援事業」をスタートします。身体の機能の低下を感じられる、75歳以上の高齢ドライバーの方が運転免許を自主返納される場合、「お太助ワゴン」の回数券を配布するものであります。今後においては、行政の支援のみならず、協賛企業をつのり免許返納者への特典を拡大して行きたいと思っております。この事業の主旨を当事者はもとより市民の皆様が十分に理解され、安芸高田市の事故激減を願うものであります。

ホットな話題

AKITAKATA
My Town Topics

このコーナーは市内のいろいろな出来事を紹介するコーナーです。皆さんの身近な出来事を知らせてください。

◆連絡先
安芸高田市 政策企画課
TEL 42-5612
〒731-0592
安芸高田市吉田町吉田791番地
E-mail info@akitakata.jp

安芸高田市に提言します!! 安芸高田市生徒議会開催

生活の中で問題を見つけ、資料を収集し、提言する。2月15日(火)、安芸高田市議場で向原中2年生による安芸高田市生徒議会が開かれました。「歩道・防犯灯の設置」「少子化対策」「市広報のあり方」等、非常に重要な提案を行い、市からの答弁を受けました。議会に参加した向原中2年の奥田葵議員は「いい経験が出来た。これから大勢の前で意見を言う時、今日の経験がきっと役に立つ」と、収穫を語っていました。



“文化を守ることで絆が生まれる” 安芸高田市民フォーラム

2月27日(日)生涯学習センターまなびで開かれました。最初に、美土里小6年のみなさんが「劇 どんぐりと山ねこ」を披露され、続いて、活動報告として、神楽門前湯治村、歴史民俗博物館の報告がなされました。続いて、10名の方により「歴史・文化資源を活用したまちづくり」をテーマに討論がなされ、「文化・伝統を守ることはとても難しくなっている。しかし、このことが世代を越え、地域の中での絆を深めることに役だっている」というような意見が出されていました。



第16回安芸高田市空手道大会 及び第28回甲田空手道大会

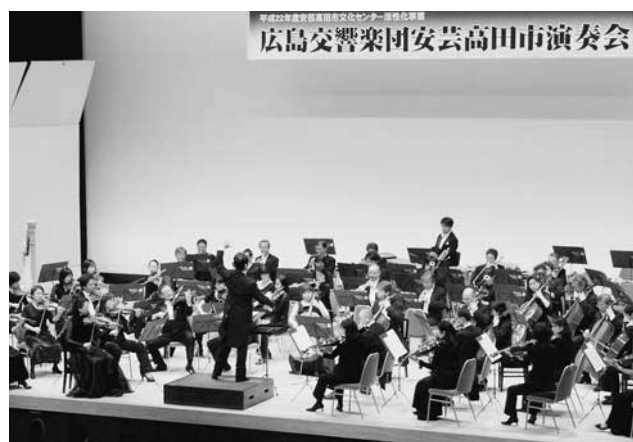
優勝者の動きは、手のひらの先までピンと伸び、小さな動きにも神経が集中され、気合いが溢れています。大会では、緊張し、余計に日頃の練習量が結果にあらわれます。2月27日のこの大会、見事優勝されたのは次の方です。

形試合の部
7級以下浅井天汰、6級～4級浅井風香、
3級～初段国岡司、
組手試合個人戦の部
男子小1～3年浅井天汰、男子中学生菊池晃生、
女子小1～3年浅井咲香、女子小4～6年今本瑠里



フルオーケストラの壮重な音色 広島交響楽団安芸高田市演奏会

柔らかく包みこまれるようで、それでいて身内から湧き上がってくる感動、鳥肌。3月9日(水)、広島交響楽団がついにクリスタルアージュで演奏会を行いました。今まで小学生を対象にしたコンサートは行われてきましたが、フルオーケストラが安芸高田市で演奏するのは初めて。ベートーヴェンの「運命」やスメタナの「モルダウ」等、誰もが知っている有名な曲を、広島交響楽団らしく平和への祈りの中で、華麗に荘厳に響かせました。



—奪取—タイトル獲得へ向けて!! サンフレッチェ広島必勝祈願

「今年はタイトル獲得を目指す」ペトロヴィッチ監督は高らかに宣言しました。3月2日(水)、大雪で延期になっていたサンフレッチェ広島の必勝祈願行事が清神社で開催されました。武者に件われて境内に上った選手たちは、玉串奉奠、必勝三矢贈呈と厳かに進む式典の中で意気を高めています。

サンフレッチェ広島の活躍は、マザータウンである安芸高田市の活性化にも繋がります。安芸高田市から応援団が駆けつけた3月5日(土)の開幕戦は、ベガルタ仙台を相手に引き分けに終わりましたが、これから調子を上げてよいシーズンを送ってくれるよう、市民一丸で応援しましょう。



まだまだあきらめない。夢に向かって! サンフレッチェ広島ユース3年生を送る会

三年間の想いを胸に11名が三矢寮を離れていきます。2月28日(月)、寮に残る1・2年生をはじめたくさんの関係者が集まり、第16期生となる3年生を送る会が開かれました。卒業生ひとりひとりが、思い出を語り、こみ上げる想いに声を震わせながら、感謝の気持ちを伝えました。3年間、熱い思いで選手を見てきた森山監督は全員に「大きく成長してサンフレッチェ広島に、帰ってきてくれることを期待しています。」と激励のことばを送りました。

これからの多文化共生を考える 安芸高田市多文化共生フォーラム

3月12日(土)クリスタルアージュでの「多文化共生」を考えるフォーラムに約350人が集まりました。第一部は、司会者、パネラー6名の意見交換。「外国の方がおむすびをつくると丸くなって三角にするのが難しい。外国の方も日本文化を教えてもらいたいと感じている方は多いのですよ。」という外国の方が感じていることの紹介などがありました。第二部では、共に手を取り合う温かなまちづくりということで映画・テレビでお馴染みの浜美枝さんの講演がありました。



図書館情報コーナー テーマ『引越し』

春といえば、新しい生活のスタートが始まる人が多いですね。今回は、「引越し」に関連した図書をご紹介します！

『捨て方上手で生き方が変わる。』
ゆうゆう特別編集 主婦の友社/刊

引越し作業の中で、ついアルバムに見入ったり、捨てきれなかったり……。そんな方に楽しみながら、捨てるノウハウを教えてくれる、雑誌「ゆうゆう」の特別編集本です。

『おつきあいのマナーとコツ』
石原壮一郎/監修 学習研究社/刊

引越しした時のあいさつや、新しいご近所さんとお付き合いなど、大人のお付き合いのコツを、かわいいイラストでわかりやすく表現。

『クマくんのひっこし』
フランク・アッシュ/えとぶん 山口文生/やく 評論社/刊

クマくんは、出発前にどうしても忘れ物があるような気がして仕方ありません。クマくんは、一体何を忘れたのでしょうか。

図書館からの転居される方へお願い

3月～4月は、お引越しされる方が多い季節です。遠方へ転居し、安芸高田市立図書館に来館することが不可能になれる方は、**図書館の本を借りたままになっていないか、ご確認をお願いいたします。**また、市内での転居でも、ご住所やお電話番号の変更があった場合は、手続きをお願いいたします。

問い合わせ先 中央図書館 0826-42-2421 有線2611-01

減らそう犯罪 (38) 新学期です。子どもたちを犯罪から守りましょう！

入学式・始業式を迎え、今年も新学期の時期となりました。幼稚園・保育園から小学校へ入学すると、子どもたちのこれまでの生活パターンは様変わりするものと思われます。

新学期のこの時期に、改めて「子どもの安全」について考え、子どもたちの犯罪被害を防ぐために行動しましょう。

●保護者の皆さんへ
子どもたちの周りには、たくさんの危険が潜んでいます。「うちの子に限って……」という油断は禁物です。ご家庭でできる防犯対策の一例として
・子どもと一緒に地域の犯罪の起こりやすい場所を確認しておく。
・子どもが身の危険を感じたときは、走って逃げたり大声で助けをを求めることを教える。
・子どもと一緒に「子ども110番の家」などの場所を確認しておく。
などがあります。
ご家庭でできる防犯対策に取り組んでください。

●地域の皆さんへ
身近な防犯対策を行ってください。その一例として
・子どもを犯罪被害から守る取り組みを広げる。
・地域の防犯ボランティア活動に参加する。
・防犯パトロールで地域の犯罪を抑制していく。
などがあります。そして何よりも、どのような犯罪の場合でも、犯人は声をかけられるということを嫌います。「いきなりあいさつは……」と思われれば会釈でも構いませんので、みんなが警戒しているということをアピールしてください。
地域ぐるみでの子どもを守る取り組みが、「犯罪をしにくい町」となり、ひいては「犯罪のない町」となります。
保護者の皆さん、地域の皆さん、子どもたちが安全に過ごせる安芸高田市にしましょう。

安芸高田警察署交通ミニコーナー 1123、2未現在

●平成23年交通事故発生状況(年間累計) 安芸高田警察署管内

区分	本年	前年	前年同期比増減数
人身事故	19件	24件	-5件
死者数	0人	2人	-2人
負傷者数	27人	27人	0人

※※発生件数、死者、いずれも昨年よりも減少
※幹線道路における追突、単独事故が多発
適正な車間距離、安全速度、前方注視の徹底をお願いします

- 交通事故防止ワンポイント
- ◇子どもと高齢者の交通事故防止
～新入学園児や児童の保護者の方へ～
・道路にはたくさんの危険があること
・横断歩道の渡り方や飛び出しをしないことを繰り返し教えてあげましょう。
 - ～高齢者の方へ～
昨年、県下の高齢者の死亡事故では、16時から20時の間に事故に遭われた方が特に多いので、外出時には「反射材・LEDライトの活用」に心がけましょう。
 - ◇全ての座席のシートベルトとチャイルドシートの正しい着用の徹底
後部座席やチャイルドシートの着用の場合と非着用とを比べると致死率に4倍もの差があります。
- 今月の交通事故警戒日(過去の交通事故統計に基づく)
1日(金)・4日(月)・17日(日)・23日(土)

安芸高田市で発生する火災の約半数が、3月から5月の3か月間で発生していることとなります。

	年間火災件数	3～5月火災件数
平成20年	30件	14件
平成21年	33件	21件
平成22年	20件	9件

この季節は全国的に多くの火災が発生しており、安芸高田市でも一年を通じて火災が多発する時期を迎えています。過去3年の統計でも次のような結果となっております。

安芸高田消防

安芸高田市消防本部 安芸高田消防署
TEL 42-0931 FAX 47-1191
ホームページ http://www.akitakata.jp/119/



強風時及び乾燥時には、火入れ、たき火等を行わないようにし、火の取り扱いにも十分注意しましょう。



火災の特徴としては、火入れ(山林原野の枯れ草や田畑のあぜ草などを焼くことをいいます。)から林野火災となるケースが多いようです。

安芸高田消防署 2月の出動件数

火災	1件 (20件)
救急	94件 (1,359件)
救助	3件 (23件)
その他	1件 (37件)

※下段の()は平成22年の累計

●願書受付場所 (財)消防試験研究センター広島県支部
※電子申請については(財)消防試験研究センターのホームページをご覧ください。



●危険物の安全管理
●受付期間
4月22日(金)～5月6日(金)
●電子申請
4月19日(火)～5月3日(火)

●試験日
平成23年6月26日(日)

●試験地・試験種類
広島市・金種
三次市・乙種、丙種

●危険物取扱者試験のご案内
ガソリン、灯油などの危険物を一定数量以上取り扱う場合は、危険物取扱者の資格が必要です。この試験が次のとおり実施されます。

設置期限まであと67日です。(平成23年3月24日現在)

火災から大切な生命・財産を守るため、住宅用火災警報器を設置しましょう。



●危険物取扱者免状の写真書換え
免状の交付を受けてから10年経過したものは、写真の書換えが必要です。お持ちの免状の確認をお願いします。

●願書配布場所
安芸高田市消防本部及び市役所各支所にあります。

●問い合わせ先
安芸高田市消防本部予防課予防係
電話 0826-4210931(代)

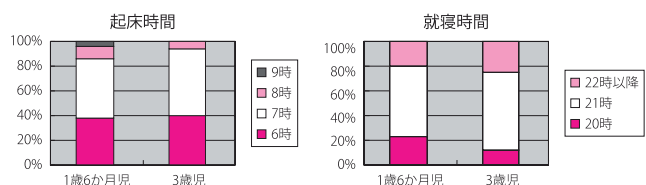
子育てワンポイント

乳幼児期からの生活習慣づくり 早寝・早起きを心がけましょう

4月は、子どもたちにとって、入園、入学、進級と新しい生活のスタートの時期です。

乳幼児期からの生活習慣は、子どもの発育や成長に大きな影響を与えていると言われています。そのために、生活習慣の基礎が作られる乳幼児期から規則正しい生活習慣を身につけることが大切です。

平成21年度の安芸高田市の1歳6か月児健康診査、3歳児健康診査時に実施したアンケートによれば、起きる時間が7時台、寝る時間が21時台という子どもさんが多い反面、22時以降の遅い時間に寝るといふ子どもさんも2割程度みられました。



【早起きを勧める理由】

朝はしっかり食事をとる時間が必要です。洗面、歯磨き、着替え、排泄など出かけるまでの朝の準備にも時間が必要です。朝の時間に余裕がないとどうしても「早くしなさい!!」と怒りがちになってしまいます。

毎朝、同じ時間(6時~7時の間)に起こしてあげましょう。

【早寝を勧める理由】

睡眠サイクルを整えるメラトニンというホルモンは、朝、光を浴びて14時間~16時間後になると分泌が始まると言われており、夜であっても明るい環境にいると分泌しなくなるという特徴があります。その他にも睡眠の前半には成長ホルモン、朝方にはストレスに対応するホルモンが分泌されます。

毎日、できるだけ同じ時間に布団に入りましょう。規則正しい睡眠が子どもの心身の成長や情緒の安定にとても大切になります。

生活習慣は自然には身につけません。子どもたちが、健康な心と身体で元気いっぱいの新年度をスタートすることができるように、家族みんなで生活習慣を見直してみしましょう。

図書館でのおはなし会(4月)

- 甲田図書館かみしばい会
日 4月2日(土) 10:30~
場 ミューズ 2階研修室
- 高宮図書館おはなしタイム
日 4月9日(土) 10:30~
場 田園パラッツォ 民族資料館
- 八千代図書館おはなし会
日 4月16日(土) 11:15~11:45
場 八千代人権福祉センター おはなしのへや
- 中央図書館おはなし会(対象:0歳から4歳児)
日 4月21日(木) 10:30~(0歳から2歳児対象)
11:00~(3歳から4歳児対象)
場 クリスタルアージョ 研修室203
- 中央図書館絵本と紙芝居のおはなし会(対象:5歳児から)
日 4月23日(土) 14:00~
場 中央図書館 和室

育児相談・4か月児相談・2歳6か月児相談

月日・受付期間	会場	相談内容	お知らせ
4月5日(火) 10:00~11:30	(高宮) 基幹集落センター		*4か月児相談、2歳6か月児相談の対象児には個人通知します。 対象:4か月児相談は平成22年12月生まれ、2歳6か月児相談は平成20年10月生まれ。 *内容:身体測定・食生活・歯・育児全般における相談 *現在使用している歯ブラシをご持参ください。
4月8日(金) 10:00~11:30 13:00~14:30	(吉田) 中央保健センター	●育児相談 ●4か月児相談 ●2歳6か月児相談	
4月12日(火) 10:00~11:30	(八千代) 人権福祉センター		
4月13日(水) 10:00~11:30	(向原) 保健センター		
4月19日(火) 10:00~11:30	(甲田) ふれあいセンターこうだ		
4月27日(水) 10:00~11:30	(美土里) 山村開発センター		

*育児相談はどこかの会場を利用されても結構です。お気軽にご参加ください。

【子育て相談会】 ※個別相談で、予約が必要です

月日・受付時間	会場	相談員	お知らせ
4月6日(水) 10:00~15:00	(美土里) 山村開発センター	心理相談員	要予約(予約先:保健医療課 ☎42-5633)

*心の発達や言葉、子育てについて相談に応じます。

【乳幼児健康教室】

月日・時間	対象	会場	申込期間	内容など
のびのび教室~親子でクッキング~ 4月20日(水) 10:00~13:30	1歳7か月児	(吉田) クリスタルアージョ 1階調理室	4月12日 4月19日	★親子と一緒に料理にチャレンジしてみよう! ★持参物:エプロン(親子とも)・タオル ★参加費:一家族300円
すくすく教室~すくすく離乳食~ 4月15日(金) 10:00~11:30	生後5か月児 1歳6か月児	(吉田) 中央保健センター 3階	4月8日 4月14日	★お口の発達にあった離乳食をすすめよう! ・離乳食の実演と試食 ・お口のケアについての話

*参加希望の方は、保健医療課 ☎42-5633)へお申込ください。1



3月7日(月)でのコママ
ひの川幼稚園卒園茶会



8千代南保育園お別れ会
3月4日(金)でのコママ

子育て支援

園庭開放・体験入園日程

子どもたちは友だちと遊んだり、お母さんと遊んだりと楽しい時間が過ごせます。そのかわらで、お母さんたちは育児の悩みなど情報交換もできます。

●持ってくるもの お茶・タオル・着替え

日	時	保育所・幼稚園名	内容
4月14日(木) 10:00~11:30		ひまわり保育所	園庭開放
4月19日(火) 10:00~11:30		甲立保育所	園庭開放
4月19日(火) 10:00~11:30		小原保育所	園庭開放
4月21日(木) 9:30~11:00		みどりの森保育所	園庭開放
4月27日(水) 9:30~11:30		入江保育園	体験入園
4月28日(木) 10:00~11:30		みつや保育所	体験入園

◆下記の保育園は、随時園庭開放を行っております。行事の都合がありますので、保育園にお問い合わせください。

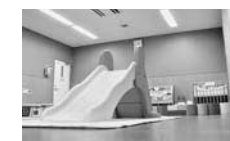
刈田保育園 TEL 52-2099
八千代南保育園 TEL 52-3048
可愛保育園 TEL 43-1776

ハッピーブレママサロン(妊婦教室)

日 4月26日(火) 9:30~11:30
場 中央保健センター 3階
【内容】第1回「マタニティライフを楽しもう!!」
★妊娠中から始めるエクササイズで骨盤ケア♪
★ママの変化とベビーの成長♪
★健やかな妊婦生活♪
★知っておきたい安芸高田市の制度♪
【担当】助産師・保健師
【対象者】妊婦さん(状態が安定している方)と家族
【持参する物】母子健康手帳・お茶等
【参加と託児】参加・託児希望には予約(保健医療課 ☎42-5633)が必要です。
*4月から骨盤ケアのエクササイズを毎回行いますので、動きやすい服装でおいでください。
*3回シリーズですが、いつからでも参加できます。次回は5月31日(火)を予定。

げんきな親子

子育て中のみなさんを応援するコーナー。
子育てに関する情報をいろいろ掲載します。



子育て支援センター

クリスタルアージョ1階にあるプレイルームは、子育て中の親子が集い交流しあえる場所です。3歳までのお子様向けのオモチャを置いてありますので保護者の方と一緒に

気軽にご利用下さい。おしゃべりをして、ホッと一息しませんか。
■移転先 クリスタルアージョ1階 エレベーター正面
■利用時間 月曜日~金曜日 8:30~17:15

【子育て交流会】

とき	ところ	内容
4月19日(火) 10:00~10:15 受付 10:15~11:00 活動	中央保健センター 2階 健康推進室 (吉田町)	親子体操 *対象年齢 0歳~1歳
4月26日(火) 10:00~10:15 受付 10:15~11:00 活動	中央保健センター 2階 健康推進室 (吉田町)	親子体操 *対象年齢 2歳~4歳
4月27日(水) 10:00~10:15 受付 10:15~11:00 活動	ふれあいセンターこうだ 会議室 (甲田町)	親子体操 *対象年齢 0歳~4歳

■持ち物 水分補給の飲み物、汗拭きタオル、バスタオル、着替え
■今年度の親子体操は年齢別に行います。
*個兄弟を連れてこられても大丈夫です。
■実際の活動時間は45分程度ですが、人数により時間延長する場合がありますのでご了承ください。
■ご予約は必要ありません。
■お問い合わせ 子育て支援センター(TEL 47-1283)

【子育て相談】

子育て支援センターでは、家庭児童相談員・母子自立支援員・保健師・子育て支援員が子育てに関する悩みなど相談に応じています。お子様と一緒に気軽においでください。
(電話での相談も受け付けています。)
■受付時間 月曜~金曜日 8:30~17:15 TEL47-1283

【西部子ども家庭センター定期巡回相談】

子どもさんの発達や行動、子育ての悩みについて、相談に応じます。18歳未満の方の療育手帳の判定も行なっています。

月日・受付時間	会場	内容	お知らせ
4月18日(月) 10:30~15:00	(吉田) 中央保健センター	判定(児童心理司) 相談(児童福祉司)	要予約(予約先:社会福祉課 ☎42-5615)

健康診査

月日・受付時間	対象	会場
4月7日(木) 13:00~13:15	3歳児健康診査 ・H19年10月生まれ	(吉田) 中央保健センター
4月14日(木) 13:00~13:15	1歳6か月児健康診査 ・H21年9月生まれ	(吉田) 中央保健センター
4月21日(木) 13:00~13:15	乳児健康診査 ・H22年6月生まれ	(吉田) 中央保健センター

*健診内容は、診察、身体計測、食生活・歯・ことばなど育児全般における個別相談。
*対象児には個人通知します。

特定健診を受けよう

●医療費が国保財政を圧迫しています

私たちが医療機関の窓口で支払っているのは、かかった医療費の一部（1割〜3割）で、残りは国民健康保険（国保）や後期高齢者医療（長寿医療）が負担しています。

多額の医療費が国保財政を圧迫し、もし医療費の増加傾向が続けば、皆さんの国民健康保険税の大幅な引き上げや、場合によっては、国保財政の破綻となってしまう。

●特定健診からはじめる健康づくり

忙しいからと自分の健康をおろそかにしていると、気づかないうちに生活習慣病がすすみ、深刻な状況になってしまいます。また、健康に自信がある人ほど、めったに病院に行かず、体の異変を見逃してしまうことが少なくありません。

●「特定健康診査」を活用しましょう

「特定健康診査」は、これまでの「病気の早期発見」から「病気になる前にリスクを見つけ予防」する健診となっています。

「特定健康診査」で異常を見つけ、自覚症状がないうちに予防や治療を始めるのと、自覚症状が出てから医療機関を受診するのでは、あなた自身や家族の負担に大きな違いが出てきます。

安芸高田市の国民健康保険及び後期高齢者医療の被

保険者は「総合健診」・「個別医療機関健診」の自己負担金は、無料となっています。

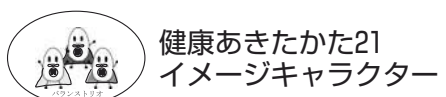
また、「人間ドック健診」も、指定した医療機関で受診されると、一定金額の補助を行っています。1年に1度生活習慣を見直すきっかけとして健診を受けましょう。

国民健康保険・後期高齢者医療のサービスについてわからないことがありましたら保健医療課（☎42-5619）までお問い合わせください。

	安芸高田市	県平均	県内順位
一般	23,762	23,240	12
退職本人	27,821	27,909	14
退職扶養	25,931	22,420	6
全被保険者	24,234	23,470	14

（※県内順位・県内23市町で1人あたり費用額）

【インフォメーション】健康あれこれ



H23年度ポリオ日程

平成23年度春期のポリオ予防接種を次のとおり行います。ポリオを接種されますと間隔を27日以上あけないと他の接種ができません。計画的に接種をおこなってください。最寄りの会場でご都合のつかない方は、子どもさんが生後3か月を経過されていることを確認の上、保健医療課まで連絡ください。

【春期ポリオ予防接種日程表】

実施月日	受付時間	対象者生年月日	会場
4月5日(火)	13:00~13:15	H22.1.1~H22.9.30	(吉田)中央保健センター
6日(水)	13:00~13:15	H15.10.8~H23.1.6	(向原)保健センター
8日(金)	13:00~13:15	H15.10.10~H23.1.8	(美土里)山村開発センター1階
12日(火)	13:00~13:15	H15.10.14~H21.12.31	(吉田)中央保健センター
13日(水)	13:00~13:15	H15.10.15~H23.1.13	(甲田)ふれあいセンターこうだ
19日(火)	13:00~13:15	H15.10.21~H23.1.19	(高宮)基幹集落センター
22日(金)	13:15~13:30	H15.10.24~H23.1.22	(八千代)人権福祉センター
28日(木)	13:00~13:15	H22.10.1~H23.1.28	(吉田)中央保健センター

問 保健医療課
☎ 42-5633

4月2日は世界自閉症啓発デーです

社会福祉課 ☎42-5615

自閉症は、自分の殻に閉じこもっている状態と考えられたり、親の育て方の問題と思われることがありますが、これは誤解です。脳の機能の状態から、人との関わりがうまくできないことや、気持ちがうまく伝えられない、他人の言葉の意図が分からない、こだわり、社会の規則がなかなか理解できないことがあるなど、アンバランスに発達することです。社会参加に必要な言動や常識が自然に身につくという過程の発達がとても遅いのです。反面、純粋で自分の感じたままに行動したり、感覚や記憶が優れている人もいます。自閉症の人たちは、周囲の愛情と支援によって大きく育つことができます。世界自閉症啓発デー・日本実行委員会では毎年4月2日~8日を発達障害啓発週間として、発達障害についての啓発活動に取り組んでいます。詳しくは、公式サイトで見ることができます。
(<http://www.worldautismawarenessday.jp/>)

断酒会

広島断酒会ふたば会 中田克宣
☎ 090-4802-1865
※詳しい内容はお問合せください。

日 4月10日(日) 13:30~15:30
4月15日(金) 19:00~21:00
4月29日(金) 19:00~21:00

場 吉田人権会館ハートプラザよしだ
日 4月1日(金) 19:00~21:00
場 ふれあいプラザ向原

【食のさんぽ道】

健康あきたかた21推進協議会
食生活・歯の健康部会
保健医療課 栄養士

わが家のおすすめ一品

保存可能！ 箸休めにもどうぞ！



今月はたけのこの酢みそ漬けです。たけのこは食物繊維が豊富な食材です。食物繊維は便秘の予防・改善だけでなく、大腸がんの予防やコレステロールの吸収を防ぐ働きもあります。またカリウムも多く含んでいるので、塩分を体外に排出する効果があり高血圧予防にもなります。

たけのこは、昔から「たけのこを掘り始めたら、お湯をわかしておけ」と言われるほど手早く下ゆでする事が大事です。ゆでる時に入れる糠は、たけのこのえぐみやアクの成分を和らげる作用があります。

ゆでた後は、水に浸して密封容器に入れ冷蔵庫で保存し、時々水を入れ替えれば10日ぐらもちます。

★食生活に関するご相談は、お気軽に保健医療課 栄養士にお問い合わせください。(TEL 42-5633)

たけのこの酢みそ漬け

- ♪材料・分量（おおむね4人分）♪
- ゆでたけのこ …… 2本(500g)
 - 調味料A
 - 赤みそ ……150g
 - 酢 ……大さじ2
 - みりん ……大さじ2
 - 砂糖 ……大さじ2



- ♪作り方♪
- 調味料Aをよく混ぜ合わせておく。
 - たけのこを縦半分にする。
 - 容器にたけのこを入れAとよく混ぜ合わせ、全体をラップで覆い、2時間以上浸ける。
 - 酢みそを軽くしごき取り、食べやすく切ってもる。

★③の状態でも冷蔵庫に入れれば、2~3日保存できる。

《高宮町 宮林康子さんからの一品》

【健康あきたかた21】
「みんながいきいき笑顔で助け合えるまち」
健康あきたかた21推進中！

健診を受けよう！
健診結果から自己管理ができるようになろう！

第1回の健康チェック！

- 特定健診、がん検診等の申し込みをしましょう
安芸高田市では次の3種類の健診から1つ選べます。
①総合健診…6月から7月に市内9会場で健診車が巡回し、特定健診、がん検診等が受けられます。
- 人間ドック健診…11か所の医療機関から受診希望の医療機関を選び、特定健診、がん検診等が受けられます。
- 個別医療機関健診…かかりつけ医療機関において特定健診が受けられます。

これらの3つの健診の詳細・申し込み方法は、3月24日(木)付けで各戸に配布させていただきます。「平成23年度 健康診断のお知らせ」をご覧ください。

申し込みは、添付の申込書にご記入のうえ保健医療課または各支所まで郵送またはご持参ください。(4月28日(木)申込締切厳守)

次の表は、広島県内の特定健診受診率の高い市町です。安芸高田市の受診率は高い方に位置していますが、平成24年度の目標受診率は、65%と定めています。是非、健診を受けて、健康な毎日を送りましょう。

国民健康保険特定健診受診率

順位	平成20年度	平成21年度
1	安芸高田市 52.8%	神石高原町 49.6%
2	神石高原町 45.2%	安芸高田市 48.7%
3	安芸太田町 43.4%	安芸太田町 43.6%
4	熊野町 39.0%	熊野町 37.2%
5	庄原市 32.6%	北広島町 35.7%
県平均	17.6%	17.9%
全国平均	30.8%	

ハローワーク安芸高田の求人・求職状況(1月分)

月間有効求職者数 510人
月間有効求人数 481人
月間有効求人倍率 0.94倍

お仕事の御相談・求人募集はハローワークを御利用ください!
TEL(0826)42-0605 FAX(0826)42-0224

国税専門官募集

吉田税務署 ☎42-0008

- 受験資格
・昭和57年4月2日～平成2年4月1日生まれの者
・平成2年4月2日以降生まれの者で、大学を卒業した者及び平成24年3月までに大学卒業見込みの者や、人事院が資格があると認める者
●受付期間/4月1日(金)～14日(木)
●試験日/6月12日(日)
●試験地/広島国税局管内では、広島市、松江市、岡山市
●試験種目/教養試験(多岐選択式)、専門試験(多岐選択式、記述式)
●受験申込書請求・問合せ先
広島国税局 ☎082-221-9211
または吉田税務署 ☎42-0008

「多重債務と改正貸金業法に関する無料相談会」を開催します

中国財務局理財部金融監督第三課
☎082-221-9221

財務省中国財務局では多額の借金を抱えて悩んでおられる方、貸金業法がどのように変わったのか知りたい方やヤミ金に関してご相談いただくための無料相談会を開催します。

☎3月29日(火) 9:00～16:00

場みよしまちづくりセンター

三次市十日市西六丁目10番45号

【相談】

面談又は、電話により相談・問合せをお受けします(面談は、できるだけご予約をお願いします)

■予約電話番号

☎082-221-9206

(相談日以外の電話相談はこちら)

【電話相談】

相談日のみ通話可能

☎090-7779-8931、090-5262-6888

※ご連絡いただければ、こちらから折り返しお電話をさせていただきます。

◀不審な電話や訪問者にご注意ください!▶

保健医療課 ☎42-5619

全国各地で後期高齢者医療広域連合や市区町、厚生労働省の職員等を装い、架空の医療費・保険料・給付金等の還付があると偽った悪質な振り込み詐欺等の事件が非常に多く発生しています。

もし、このような不審な電話や訪問者があった場合、絶対にお金やキャッシュカードを渡したりしないでください。不審に思ったら、相手の職員証を確認するか、電話であれば名前・電話番号を聞き出し、すぐに最寄の警察か後期高齢者医療広域連合、または保健医療課にお問い合わせください。

☎広島県後期高齢者医療広域連合

☎082-502-7822

保健医療課 ☎42-5619

- 市は、独立行政法人雇用能力開発機構が所有していた雇用促進住宅3団地を昨年購入し、市有住宅として管理しています。
現在、各団地とも若干の空き室があります。入居の条件は、定住・市内勤務・子育て等いずれかの条件に当てはまること等、一定の要件があります。
【募集住宅】
●郡山住宅(吉田町吉田)
広さ 3DK、2LDK
家賃 30,000円～38,000円
共益費 1,000円～3,000円
※3号棟のみエレベーターがあります
●甲田住宅(甲田町高田原)(単身可)
広さ 2DK
家賃 19,000円～23,000円
共益費 1,000円
●常友住宅(吉田町常友)(単身可)
広さ 2DK
家賃 20,000円～24,000円
共益費 2,750円
※駐車場料金は別途必要です。
※入居等の条件は住宅政策課に事前にお問い合わせください。
※申し込みは、満室になるまで随時受付しています。

浄化槽のお問い合わせは下水道課まで 建設部 下水道課 ☎47-1204

●市の汚水処理事業について

安芸高田市では生活環境の保全及び公衆衛生の向上を目的に、集合処理区域(下水道・農業集落排水・コムプラ)以外の地区を対象として、トイレや台所の排水など生活雑排水を処理する合併処理浄化槽の整備を推進しています。

●新規設置の申し込み受付を開始します。

◎受付期間 平成23年4月1日(金)から平成23年12月28日(水)まで

Table with 4 columns: 事業名称, 対象となる地区, 事業内容, 事業対象

※浄化槽設置に伴う宅内の改造、排水管(浄化槽までの流入、浄化槽からの放流)・排水柵の設置費用は、個人負担となります。

※対象地区について詳しくは、下水道課までお問い合わせください。

※申し込みの際はご印鑑をお持ちください。予定基数になり次第締め切りますのでご了承ください。

●設置後の管理について

Table with 5 columns: 事業名称, 保守点検(年3回以上), 保守点検(年1回以上), 法定検査(年1回), 修繕(必要時)

※上記は単独処理浄化槽(し尿のみ)・住宅用途以外の浄化槽(大型浄化槽)を除きます。

●法定検査を受けましょう。

◎今年度の合併処理浄化槽(10人槽以下)の法定検査料は7,000円です。(但し初回検査は除く)

平成19年度から広島県は受験率向上の為、10人槽以下の浄化槽について新しい検査方式を導入しました。その方式は、全項目検査を5年に1回(ガイドライン検査:検査料7,000円)とし、それ以外の4年間は項目の一部を軽減した検査(効率化検査:検査料5,000円)として実施するものです。安芸高田市は今年度5年目となる為、全項目検査(ガイドライン検査:検査料7,000円)が実施されます。

◎法定検査未受験者について

浄化槽法が改正され浄化槽設置者に対して助言・指導・勧告・改善命令や罰則も設けられました。安芸高田市も今後、法定検査を受けていない浄化槽管理者に対して指導等を行っていきます。

およろこび

- 吉田町 坂野和美(女)
木坂竜士(男)
河端咲希(女)
天清紫乃織(女)
花山悠大(男)
分田煌(男)
国本啓太(男)
藤井留衣(女)
八千代町 児玉心侑(女)
小早川紗那(女)
倉本ゆずは(女)
美土里町 増田瀬那(女)
甲田町 新田胡桃(女)
沖田匠海(男)
片岡あみ(女)
溝口蓮翔(男)
柴野奏心(女)



おくやみ

- 吉田町 (西浦) 高杉シズエ 95歳
(西浦) 寺川ミツエ 96歳
(吉田) 富田徳美 91歳
(吉田) 村田義憲 68歳
(吉田) 西川アキミ 100歳
(吉田) 宗像弘 81歳
(吉田) 徳山信子 85歳
(吉田) 倉濱清人 93歳
(常友) 花園定美 81歳
(国司) 山崎貴幸 34歳
(常楽寺) 船津シゲコ 94歳
(山手) 重本實夫 85歳
八千代町 (佐々井) 河井ハヤノ 94歳
(佐々井) 武田サヨ子 81歳
(佐々井) 鎗分静 92歳
(佐々井) 大野常男 92歳
(佐々井) 田中博行 70歳
(下根) 古石ミチエ 102歳
(下根) 貞岡喜代登 85歳
(上根) 満福宮子 87歳
美土里町 (横田) 寺川久子 79歳
(横田) 田川里代 82歳
(本郷) 岩村八十男 79歳
(生田) 高杉百合江 78歳
(生田) 日高美代子 87歳
高宮町 (船木) 廣田セツミ 77歳
(船木) 末廣和則 51歳
(船木) 秋本昇 80歳
(佐々部) 土田保子 84歳
(羽佐竹) 橋本憲朗 91歳
(房後) 田丁隆代 76歳
(房後) 谷川武男 81歳
(原田) 岸野和義 58歳
甲田町 (上小原) 久保秀雄 84歳
(上小原) 塩谷壽恵 78歳
(下小原) 向井ササエ 89歳
(下小原) 石川登美子 97歳
(稼地) 源猛 80歳
(高田原) 小松木武夫 98歳
向原町 (坂) 本竹正明 76歳
(坂) 藤東オサミ 80歳
(坂) 白佐木一子 88歳
(坂) 小島博 73歳
(坂) 竹本ユキノ 98歳
(坂) 杉安房枝 85歳
(戸島) 上川タツエ 89歳
(長田) 玉木コトミ 88歳

敬称略

※このおよろこびとおくやみは掲載を承認された方のみ掲載しています。市外で届けられた方で名前の掲載を希望される方は、政策企画課☎42-5612までご連絡ください。

法定検査種別



浄化槽管理者 清掃業者

4月の休日・夜間当番医

【休日】午前8時30分～午後5時

3日(日) 10日(日)
17日(日) 24日(日)
29日(金)

高田地区休日夜間救急診療所

(吉田総合病院)(吉田町)

【内科・外科】 ☎42・0636

【休日・夜間】9:00～18:00 17日(日)

おおはた産婦人科

【産婦人科】 ☎42・0067

【休日・夜間】24時間対応

高田地区休日夜間救急診療所

(吉田総合病院)(吉田町)

【救急診療所】☎42・0636

※診療科目によっては対応できない場合や、都合により変更になる場合があります。出かける前に医療機関へお問い合わせください。

市の人口

総人口—31,670人
(32,076人)
男—15,223人
(15,426人)
女—16,447人
(16,650人)
世帯数 13,243世帯
(13,239世帯)

■平成23年2月1日現在
※()の数字は、前年同月数値

4月の納税

国民健康保険
税1期

納期限 4月30日

歴史民俗博物館

第2展示室オープン！

歴史民俗博物館 ☎42・0070

昨年より準備をすすめてきた本館隣の第2展示室が4月23日(土)いよいよオープンします。

「安芸高田の近現代」をテーマに甲田郷土館から移設した「いろりの間」をはじめ、民具を中心とした資料を展示します。また、同時に市入祭のだんじり屋台を展示する第3展示室も公開する予定です。

市民の皆様のたくさんのご来館をお待ちしています。

入館料〔全館共通〕: 大人300円(団体200円)、子供150円(団体100円)



運転免許取得費の一部を給付します

社会福祉課 ☎42・5615

市内に居住し、1級～4級の身体障害者手帳を所持する方が、第1種普通免許を取得される場合、運転免許取得費の一部(取得費の2/3、上限10万円)を給付します。

くわしくは、社会福祉課までお問い合わせください。

宝くじ助成事業で各種備品を整備

まちづくり支援課 ☎42・5617

下佐振興会(高宮町)が平成22年度の宝くじ助成事業(一般コミュニティ助成事業)を活用して、各種備品を整備されました。

【整備内容】テント、椅子、屋外掲示板、音響機器、背負式動力噴霧機、噴霧機用台車



宝くじは、広く社会に役立てられています。

広告

自動車の改造費の一部を給付します

社会福祉課 ☎42・5615

市内に居住し、上肢、下肢、体幹機能障害1級～4級の身体障害者手帳を所持する方が、自ら所有し運転する自動車を障がいの適応のため改造する場合、改造費の一部(上限10万円)を給付します。

※改造前に申請が必要です。

※所得制限があります。

くわしくは、社会福祉課までお問い合わせください。

広島広域都市圏広島東洋カープ共同応援の実施

広島広域都市圏形成懇談会事務局
広島市企画総務局企画調整部内

☎082・504・2014

【概要】

「広島東洋カープ」を広島広域都市圏内住民で、共同応援を行います。

【主催】

広島広域都市圏形成懇談会
※広島広域都市圏とは、広島市とながりの深い、西は柳井から東は三原の11市12町で構成し、連携してさまざまな交流を行っています。

【内容】

☎6月4日(土) 14:00試合開始

場 マツダスタジアム

■対戦相手:オリックス・バファローズ

■募集人数:300人

(申込多数の場合は抽選)

■参加費:3歳以上、1,500円

(外野指定席券)

■応援方法:外野指定席で、広島広域都市圏としてまとめて応援します。

■その他:参加者全員にカープグッズをプレゼントします。また、アンケートに協力いただいた方の中から抽選で圏内の特産品をプレゼントします。

■小学生以下の場合は、大人の同伴が必要です。往復はがき(1枚に5人まで)に、参加者全員の住所、氏名、年齢、電話番号を記入し、4月22日(金)(※消印有効)までに、広島市役所企画調整部内・広島広域都市圏形成懇談会(〒730-8586 住所不要)へ。

平成23年度特別児童扶養手当及び特別障害者手当等の手当額改定について

社会福祉課 ☎42・5615
子育て支援課 ☎47・1283

全国消費者物価指数の変動に伴い、平成23年度の特別児童扶養手当及び特別障害者手当等の手当額が次のとおり改定されます。

※現行の手当額(左記)と平成23年4月からの手当額(右記)は、次のとおりです。

特別児童扶養手当(1級)	50,750円→50,550円(▼200円)
特別児童扶養手当(2級)	33,800円→33,670円(▼130円)
特別障害者手当	26,440円→26,340円(▼100円)
障害児福祉手当	14,380円→14,330円(▼50円)
福祉手当(経過措置分)	14,380円→14,330円(▼50円)

第3回 あきたかた市民合唱祭出場者募集！！

文化・スポーツ振興室 ☎42・5629

☎7月3日(日)13:30～開演

場 高宮田園パラッツォ

■募集期間 3月15日～4月30日

■応募資格/安芸高田市民(在勤・在学者を含む)で構成する合唱(コーラス)団体

■出演料 無料

■応募定員 16団体

■演奏時間/1グループにつき10分以内(入退場時間は含まない)。

■応募方法/各町文化センター及び向原公民館に配置しております申込書に必要事項をご記入のうえ、提出いただくか、文化・スポーツ振興室へ郵送してください。

【郵送宛先】〒731-0592

安芸高田市吉田町吉田791

文化・スポーツ振興室内「あきたかた市民合唱祭」出場者募集係

平成23年度 春の狂犬病予防注射

犬(生後91日以上)を飼っておられる方は、一生に一度の登録と年一回の狂犬病予防注射をすることが、**狂犬病予防法で義務付け**られています。(違反すると20万円以下の罰金に処せられる場合があります。)

春の狂犬病予防注射を、次の日程で実施します。町別の詳しい日程・注射場所は、別に通知広報の町別回覧でお知らせします。また、動物病院でも受けることができます。詳しくはかかりつけの動物病院へお尋ねください。

なお、すでに犬の登録を済まされている方には、案内はがきをお送りしますので、予防注射を受けるときには必ず持参してください。

1. 当日の料金

	注射のみ	新規登録+注射
犬の登録料	—	3,000円
狂犬病予防注射料金	2,500円	2,500円
注射済票交付料金	550円	550円
合計	3,050円	6,050円



2. 日程及び連絡先

(どこの注射会場でも注射を受けることができます。)

	各町日程	連絡先	電話番号
吉田町	4月12日(火)・14日(木)・15日(金)	本庁市民生活課	42-1126
向原町	4月19日(火)・21日(木)・22日(金)	向原支所 総合窓口課	46-3111
美土里町	5月10日(火)・12日(木)・13日(金)	美土里支所総合窓口課	54-0311
八千代町	5月17日(火)・19日(木)	八千代支所総合窓口課	52-2111
甲田町	5月24日(火)・26日(木)・27日(金)	甲田支所 総合窓口課	45-4111
高宮町	5月31日(火)・6月2日(木)・3日(金)	高宮支所 総合窓口課	57-0311

犬や猫の飼い方に関する苦情が増えています。飼い主の責任として正しく飼いましょう。