

安芸高田市の歴史をたどる

中世安芸高田を伝える 郡山城の歴史(三) —毛利元就時代の郡山城—

毛利元就は、明応6年(1497年)、毛利弘元の次男として、郡山城内で生まれたといわれています。毛利氏の家督は、明応9年(1500年)に長男の興元が継ぎ、元就は隠居した父弘元と共に多治比猿掛城に入ります。その後まもない両親の死去により、不遇な幼少期を多治比で過ごした元就でしたが、さらに永正13年(1516年)に兄興元、大永3年(1523年)にその子幸松丸があいついで死去したことから、毛利氏当主として擁立されたのでした。

その毛利氏を引き継いだ元就が入城したのが、父弘元から兄興元へと継承された郡山城(旧本城)でした。その後安芸国の国人領主のリーダー的存在に成長した毛利元就でしたが、天文9年(1540年)、山口・大内氏と並ぶ中国地方の2大勢力の一つ、出雲・尼子氏の攻撃を受けます。尼子氏は、毛利氏本拠城の郡山城に面する青光井山に陣所を構え、約半年間にわたり対峙しました。この時の郡山城は、毛利氏の勢力や記録からみて郡山の南東の一支尾根を城域とし

ていたことが有力です。この郡山合戦は、毛利氏と大内氏側の援軍が勝利、尼子氏を撃退しました。その後尼子氏の弱体化と共に、毛利氏は勢力を拡大していきますが、それと比例するように元就は郡山城を山全体に拡大し、やがて中国地方一円にまで範囲を広げた戦国大名に成長したのでした。(写真1)

郡山城は戦国大名・毛利元就が本拠城として整備していきましたが、軍事的緊張がほとんど無くなった時勢から、政治的拠点としての色彩を強くしていきます。その270段以上を数える郭には、年単位で多くの有力家臣が「在城」し、城内で生活しながら政務を行っていたようです。このような軍事・防衛的な城から行政的な城へと機能の変化は、山城から近世城郭への過渡期にあることを示しています。

参考文献
・『記録にみる郡山城内の実像』展
図録(平成13年)
吉田町歴史民俗資料館



写真1 郡山城跡全景(航空写真)
毛利元就の時、城は郡山全山に拡大、東西約1.1km、南北約0.9kmの範囲に及ぶ。



写真2 郡山城本丸跡
元就のいた本丸は標高400m(比高約200m)の山頂にあった。



写真3 郡山城中心一円図(当館蔵)
城の麓には内堀が描かれている。

編集後記

テレビゲームでしかゴルフというものをやったことがないので、日本女子プロゴルフ選手権を出れば直接見てみたいなと思っています。(山中)

「日本女子プロゴルフ選手権が安芸高田市内で開催される」。1年前に飛び込んだときはこの情報。初めて聞いたときはとても驚いたのを覚えています。開催日が近づくにつれ気持ちは期待感でいっぱい。安芸高田市の歴史に残るべきことになることは間違いないはず。いろいろな場面をしっかりと記録に残していきたいと思っています。実は、女子プロが見られるかもという、淡い期待のほうが強かったりして……。(戸田)

初めてゴルフ場に入ったのですが、ゴルフ場は癒される場所だと思えました。芝生の緑を見ると、なんだか心が落ち着きました。(松村)

人 輝く・安芸高田

あきたかた 8

A K I T A K A T A

AUGUST 2007 No.42

安芸高田市に 女子プロたちがやってくる。

第40回
日本女子プロゴルフ選手権大会
9月6日(木)～9日(日) 開催!

リージャスクレストゴルフクラブ
グランドコースの18番ホール。
9月9日(日)には、
今年の女子プロのナンバーワンが
このホールで決まる。

発行編集 安芸高田市 企画課 〒731-0521 広島県安芸高田市吉田町常友1564-2 Tel.(0826)42-5612 Fax.(0826)42-4376 http://www.akitakata.jp/

THE MAJOR
女子プロゴルフ40年の歴史がここにある。

2007 LPGAツアー 正統派

2007 LPGA CHAMPIONSHIP
KONICAMINOLTA CUP

第40回 日本女子プロゴルフ選手権大会 コニカミノルタ杯
リージャス クレスト ゴルフクラブ グランドコース
広島県安芸高田市高宮町厚保816番地 TEL: 0826-57-1881

2007年9月6日(木)・7日(金)・8日(土)・9日(日) 賞金総額1億円/優勝賞金1,800万円

主催 日本女子プロゴルフ協会 後援 文部科学省、広島県、安芸高田市、中国ゴルフ連盟、広島県ゴルフクラブ連盟、朝日放送株式会社
特別協賛 KONICA MINOLTA 協賛 株式会社アオキ、パルティ製菓(宇都宮)、パルティ製菓(宇都宮)、パルティ製菓(宇都宮)、パルティ製菓(宇都宮)
●観覧入場券 400円(当日券) 400円(前売券) ●観覧券 100円(当日券) ●観覧券 100円(前売券) ●観覧券 100円(前売券) ●観覧券 100円(前売券)

い よいよ近づいてきました。
9月6日から9日まで開催される第40回日本女子プロゴルフ選手権大会。日本の女子プロたちの頂点を決めるこの大会が、今年は安芸高田市高宮町のリージャス クレスト ゴルフクラブのグランドコースで開催されることはご存知でしたか。
すぐ間近でプロのすばらしい技を見ることができます。ゴルフを楽しまれる方も、全然やったことがない方も、この大会を見学しにリージャス クレスト ゴルフクラブへ行かれてみてはいかがでしょうか。

安芸高田市に女子プロたちがやってくる。 第40回日本女子プロゴルフ選手権大会 9月6日(木)～9日(日)開催!

最も権威のある大会がこのまちで

日本の女子プロゴルフの大会には「日本女子プロゴルフ選手権大会」と「日本女子オープンゴルフ選手権競技」、そして「LPGAツアーチャンピオンシニッパ」と3つの「メジャー」と呼ばれる大会があります。その中でも、今回高宮町のリージャス クレスト ゴルフクラブで開催される「日本女子プロゴルフ選手権大会」は、女子プロゴルフファアのトップを決める大会と位置づけられており、数ある大会の中で最長の歴史と伝統を誇り、また公式戦として最も権威のある大会です。

この大会は現在、各都道府県を回って開催されており、昨年は北海道の苫小牧市で開催されました。過去40回の



クラブハウス入口には、大会までの日数がカウントダウンされる看板がたてられている。

歴史の中で、広島県内で開催されたこととはなく、中四国でも鳥取県で開催されたの続き、二度目の開催になります。その大会が今回この安芸高田市で開催されることになりました。

4日間で打数の最も少ない人が優勝

この大会は、4日間にわたって開催されます。大会に参加する女子プロ32名は、最初の2日間で予選ラウンドに挑みます。1日18ホールずつプレーし、36ホール終了時点で打数の少ない上位60位までの人が決勝ラウンドに進みます。ここからまた2日間プレーして、4日間72ホールを通じて最も打数の少ない人が、優勝の栄誉に輝きます。会場となるリージャス クレスト ゴルフクラブ グランドコースの大会用のコース設定距離は6558ヤード。これまでの女子の大会の中で最も長い距離設定になっています。この距離がプレーにどう影響するかが注目のひとつです。

参加できるのはトッププロばかり

国内には約800名の女子プロがいるといわれています。その中でもこの大会の予選に出場できるのは132名。これまでの優勝経験、賞金ランキング、



クラブハウス内には昨年のこの大会の記念品が展示されていた。この中には昨年優勝した宮里藍選手のサインもあった。

この大会に出場するための予選会で上位に入った人などだけが参加できる権利を得ます。これだけの厳しい出場資格を乗り越えて参加できるプロたちというのには、テレビなどにもよく紹介される、いわばトッププロたちばかり。有名な選手が続々とやってくるはずで、わがまちでこうした大会が開催されることは、絶好の機会です。なかなかゴルフ場に行ってみることもない方も、この機会にゴルフ場へ行かれてみてはいかがでしょうか。

大きな夢を描くきっかけに



リージャス クレスト ゴルフクラブ 代表取締役専務 総支配人 とうやま 神和 さん

このゴルフ場の運営には、常日ごろから地域の皆さんにとってもお世話になっていきます。大会の準備から当日もいろいろな形で協力をいただく予定です。この日本女子プロゴルフ選手権大会に関わる一人として、この大会の開催を通じて、安芸高田市や市民の大勢の皆さんに、いろいろな面で恩返しを行うことができると考えています。

私が期待していることのひとつは、子どもたちの夢への波及です。ここにやってくる選手たちは、プロの中でも有名な方たちばかりです。そうしたプロのプレーをぜひ間近で見てもらい、子どもたちが大きな夢を描くことのきっかけになってもらえたらと思います。ゴルフだけに限らなくても、「何かを目指してがんばろう」と一人でも二人でも感じてもらえたら、この大会を開催してよかったと喜びにつながるのではと考えています。

大会の名前は？

「第40回 日本女子プロゴルフ選手権大会 コニカミノルタ杯」が正式名称です。

いつあるの？

9月6日(木)・7日(金)・8日(土)・9日(日)の4日間です。

AJR JAPAN GOLF

高宮町リージャスクレストゴルフクラブ グランドコースで行われます。

どうやって行けばいいの？

●車の場合 臨時の駐車場(約5000台)をご利用ください。シャトルバスで会場まで送迎します。(広島ニュージールランド村、道の駅北の関宿安芸高田周辺、JA広島北部鳥島信事業所駐車場、TSTAカタサーキットなど)
※案内板や係員の指示に従ってください。

●JRの場合 JR甲立駅から送迎バスが運行されます。

ゴルフの大会を見学するの がおすすめですの楽しみ方など があれば教えて？

楽しみ方は人それぞれ、たくさんありますが、ここでは3つの楽しみ方を提案します。
1、応援する選手を追い続ける。18ホールかけて1人の選手の一挙手一投足を追いかけます。
2、優勝争いを見届ける。決勝ラウンドでは優勝を目指して白熱した戦いが繰り広げられます。そうした激しい戦いを手に汗を握って観戦します。
3、コース内のどこかで選手全員の1打に注目。18ホールのプレーで選手たちはおおむね70打前後を打ちますが、そのうちの1打に注目。どこかのコースのある場所に陣取って、選

入場券はいくら？ 買うの？

前売入場券(4日間通用4枚綴り) 8400円。当日券9月6日・7日は各2500円。8日3000円。9日4000円で、チケット販売所、リージャスクレストゴルフクラブフロント、デオデオチケット取扱店、各種チケットを取り扱うコンビニエンスストア(ローソン、ファミリーマートなど)で販売中です。
※同伴者のいる18歳以下は入場無料。
※インターネットでも販売中。詳しくはリージャスクレストゴルフクラブホームページで。
<http://www.regusrest.com/>

見学をするときに注意する ことってあるの？

選手たちは1打1打ものすごく集中をします。その集中力に影響する次のようなことは控えるようにしましょう。
1、カメラやビデオカメラなどの持ち込みや使用は禁止です。シャッター音、またフラッシュの光が選手たちの1打に影響してしまうおそれがあるためです。
2、携帯電話はマナーモードに設定してください。携帯電話での写真撮影も禁止です。携帯電話は定められた場所で使用してください。
3、ラジオ・ポケットベルなど音が出

手全員のある1打を見続けてもおもしろいかもしれません。

大会期間中は、毎日さまざまなイベントや企画がたくさん計画されています。試合とともに楽しむことができます。

- オリジナルグッズ販売
- スタンプラリー
- 優勝者当てクイズ
- ジュニアゴルフクリニック(大会出場プロが地元のジュニアゴルファーを対象にレッスン)
- ジュニアゴルフ体験コーナー
- チャリティーフォトサービス(9月8日(土) 好きなプロと一緒に写真が撮れるサービスがあります。午前8時から正午受付。希望選手のホールアウト後。詳細は当日)

安芸高田市に女子プロたちが やってくる。

第40回日本女子プロゴルフ選手権大会
9月6日(木)～9日(日) 開催!



大会で使用する予定のティグラウンド



3番ホールのグリーン。大会に向けてとてもよくボールが転がるようにセッティングされる。難易度の高いグリーンに仕上げられる。



6番ホールのティグラウンド。グラウンドコースのクラブハウスが手前に、その奥にロイヤルコースのクラブハウスが見えるこのクラブの名物コース。

るもの持ち込みと使用も禁止されています。
4、選手がボールを構えてから打つまでは、静かにすることはもちろん、なるべく動かないようにしましょう。選手に少しでも悪影響を与えないためにもご協力をお願いします。
5、一般の来場者の移動は主にカート専用道路をご利用ください。コース内は結構な登り下りがあります。動きやすい運動靴などでの来場をおすすめします。(ハイヒール、下駄、サンダルなどでの来場は避けるようにしましょう)

スタートの1番ホール。大会ではコース全体的に比較的ボールを打ちやすいフェアウェイの幅を狭めることで難易度を上げる。



全国にPRできるチャンス



坂田 和也さん
(吉田町)

大会の観戦は、私はクラブハウス付近での観戦をお勧めします。というのも、クラブハウスの前には4つものコースが横に並んでいます。他のコースに比べて、多くの選手たちのプレーを一度に見ることができます。少し離れたところには練習場もありますし、少し歩けばもう1つのコースも見ることができます。あまり動かなくて良いというのがメリットです。

また、持っている便利なものとしては、小さな折りたたみ式のいすと、小型の双眼鏡でしょうか。観戦は結構歩きます。少し座りたいところがありません。そして双眼鏡。選手との距離が近いようでも表情までしっかりと見ることができるでしょう。あと、たばこを吸われる方は携帯用の灰皿が必要だろうと思います。たばこのポイ捨てって見て良いものではありませんし、だれかが片付けられないようになりますからね。

このたびの選手権大会は、大会の様子が全国にテレビ放送されます。そのときには必ず「広島県安芸高田市」という表示がなされるはずですが、これだけ全国の人に安芸高田市という名前をPRできることって、大河ドラマ以来ではないかなと思っています。広島県内にも数多く有名なゴルフ場がありますが、その中でもリージャスクレストゴルフクラブで開催されるというのは、安芸高田市民として、また、このゴルフ場の会員としても大変名誉なことだと思います。ボランティアとして当日はがんばりたいと思っています。

18番ホールのグリーン周辺。大会期間中は、ここに観客用のスタンドが設けられる。



安芸高田市に女子プロたちがやってくる。

第40回日本女子プロゴルフ選手権大会 9月6日(木)～9日(日) 開催!

第40回日本女子プロゴルフ選手権大会の開催を記念して、6月25日(月) J.A.広島北部4階ホールで、日本女子プロゴルフ選手権大会開催記念講演会が行われました。講師は女子プロゴルファーの小林浩美さん。「ゴルフと私」集中する大切さ」とのテーマで、市内の中学生約700人を対象に講演されました。

小林さんは、米国ツアーの実体験を通して話され、「だれにでも自分が集めることができる、好きなものがひとつはあります。それを心のよりどころとして、集中して自分のできる範囲のことをやってみてください。やったあとは休むこと。その繰り返しだと思えます。頑張ってみても自分の思うよう

集中して頑張ることの大切さを伝えたい

女子プロゴルファー

小林 浩美 さんの講演会

にできないときもあきらめないで、休んでまた頑張ってみる。集中しつばなしではなく、頑張ることはできません。ちょっと休みながらひとつのことに続けることが大切です」と、集中と、休むことの大切さを話されました。

また、「どうやったら成功できるか書いてある本を読みました。その本には、人は悩みがあると顔に出るので、毎朝、鏡を見るようにと書いてありました。そして、鏡に向かってにっこり笑ってみるようにと書いてありました。それを実際に毎日やっていると、気持ちが変わるようになりました。笑うことひとつで考え方が変わってくる。これは、みんなに試してほしいです。結果はすぐに出ないかもしれませんが、必ずよい方向に向かいます」と自らの経験から得たことを伝えられました。

最後には、「人はだれかにほめられることで、ひとつのことに集中することができるといいます。自分をほめてくれる味方を、ぜひ見つけてください」と、中学生たちに話されました。



私は今、クラブで陸上の長距離をがんばっています。タイムを伸ばし、粘り強く走れる参考にしたと思います、プロ選手である小林さんに「常に上を目指すために毎日気をつけていることは」と質問しました。すると、小林さんからは、食事・睡眠・休養をしっかりとって、自分の良いところを伸ばしていくようにとアドバイスをしてもらいました。

小さいころからゴルフをやっている、才能ある人ばかりの集まりだと思っていた私の中のプロゴルフ選手像。しかし、小林さんの話を聞いて、イメージは大きく変わりました。みんなものすごい努力をされて今があることを知りまし



ただかえで反田 楓さん (高宮中学校)

本物のゴルフを見てみたい

大会を親子で見に行こう

親子30組をご招待

第40回日本女子プロゴルフ選手権大会に、市内の親子30組を招待していただきます。この招待を受けた親子は、大会の観戦だけでなく、メディアセンターやインタビュールーム、放送センターなど、普段では見ることのできない大会を支える人々の働く姿なども見学できる予定です。

■対象者 9月8日(土)と9日(日) 安芸高田市内の小学校4・5年生と保護者(小学生1人につき保護者1人)

■募集人数 8日15組・9日15組(応募は1人1通。両日には応募できません)

※応募者多数の場合は抽選で決定し、後日、通知します。

■応募方法 官製はがきに「親子でゴルフ観戦」希望と記入し、住所、保護者と小学生の氏名、連絡先、希望日を書いて、8月20日までに応募してください。(当日消印有効)

■応募先 安芸高田市産業振興部商工観光課 〒731-0592 安芸高田市吉田町吉田791

※詳しくは商工観光課TEL47-4024までお問い合わせください。

もてなしの心で迎えたい

高宮町地域振興会連絡協議会副会長

平野 弘 則 さん (高宮町)

大会が高宮町であるということ地元としても何か取り組めないだろうかと話し合い、連絡協議会としてフラワーポットを約500個、高田インターチェンジからゴルフ場に向かう道路に配置していく予定です。ひとつのプランターに3株植えます。

地域の人は2か月前から「ゴルフ大会があるよ」と声をかけてきました。各地から人が来るなら、風景が荒れていたらいけないということで、「何かしないといけないよ」と地域の雰囲気も盛り上がりつつあります。

9月3日から練習をされると聞いているので、それに合わせてプランターを配置していこうと思っています。花を配置してからは、管理が大変です。



夏場の暑い時期水やりもしないといけません。毛利元就の「百万一心」のように、地域が心をひとつにして協力しながらやっていきたいです。

また、花を置くだけではなく、花を置くところは草刈をやるようにします。ゴルフ場は良かったが、地域は荒れ放題だったというのではさびしいものです。

ゴルフ大会を見に来られる人には、高宮町だけでなく安芸高田市はいいところだったと思って帰ってほしいと思います。「人輝く・安芸高田」のように人が輝けば地域が輝くと思っています。安芸高田市の人は生きがいをもって生活をしていて、中山間地域なのに、地域が整っていると感じていただけると良いですね。

安芸高田市を訪問される方をおもてなし

大会開催期間は、多くの方が安芸高田市を訪問されるため、花で会場周辺の装飾や、歓迎横断幕を設置して迎えます。

「ようこそ安芸高田市へ フラワーロード整備」

- 場所 安芸高田市高宮町房後(中国自動車道高田IC周辺およびリージャスクレストゴルフクラブ周辺)
- 内容 高宮町地域振興会連絡協議会によるフラワーポット設置

「歓迎横断幕設置事業」

大会来場者が多いと思われる次の3か所に横断幕を設置します。

- 設置場所
 - ・中国自動車道高田IC出入口付近
 - ・リージャスクレストゴルフクラブ出入口付近
 - ・高宮わかれ交差点付近(国道54号)



安芸高田市を楽しんでもらうため、こんなことを計画しています

女子プロゴルフ選手権大会を見に来られた人たちに、大会後も安芸高田市を訪れてもらおうと、リージャスクレストゴルフクラブ来場者に市内観光施設などの優待券付き観光チラシの配布を予定しています。

また、お父さんがゴルフ観戦をしている間、お母さんや子どもたちはバスに乗って市内観光ができるバスツアーの開催を計画しています。

「家族で楽しめる! また行こう 安芸高田優待券付観光チラシ配布」

- 配布日 9月6日(木)～9日(日) 4日間
- ところ リージャスクレストゴルフクラブ内
- 対象 来場者約3万人(配布対象)
- 優待期間 平成19年9月6日(木)～平成20年3月31日(月)

「お父さんは、ゴルフ観戦! 私たちは、市内観光ミニツアーの開催」

- とき 9月6日(木)～9日(日) 4日間
- ところ 安芸高田市内
- 対象 来場者およびその家族

やっぱり、気になる葬斎場のいと 柳井市で聞いてみました。

広報あきたかた6月号で市役所の企画課で葬斎場担当のタカタさんに質問したアキさん。それ以来、日に日に葬斎場のことに対する意識は高まっています。そんなアキさんに、山口県内の大学の友人から久しぶりの電話が……。内容は大学での恩師が亡くなられたとのことでした。葬儀の場所は柳井市の市営葬斎場「柳井市斎苑」。高速道を走って葬儀に参列することにしました。

アキさん あー、やっと着いた。ここが柳井市の市営の葬斎場か。葬儀まであと1時間。少し早く着きすぎたかな。それにしてもきれいな建物。そういえば、安芸高田市が計画をしている葬斎場の話の中で、よく出てくるのは、確か、この柳井市の葬斎場のことだったはず。ちょっとだれかに話を聞いてみよう。あつ、あの車、「柳井市」って書いてある。ちょうどいい、あの車から降りてきた人に聞いてみよう。「あー、すみません。ちょっとこの施設のことで教えてもらえますか……」。**ヒロナカさん** 良いですよ。どんなことでもお尋ねください。

うことができない方に安価に場所を提供するなど、こういったことは行政が行うべき市民の皆さんへのサービスの一環であろうということで、柳井市では火葬場に葬儀場を併設して整備しました。

利用は年間70件から120件にアキさん 私は広島県の安芸高田市から来ているのですが、うちのまちでも今、火葬場と葬儀場併設の葬斎場が計画されているところなんです。市役所でいろいろ話を聞く中で、よくこの葬斎場の話が出てきました。しかし、とてもきれいな施設ですね。

ヒロナカさん ありがとうございます。平成10年から利用を始めた施設です。で、現在10年目になります。「静けさ・明るさ・清潔さ」を基本に、市民の皆さんに落ち着いた雰囲気の中でご利用いただけるように設計しています。



柳井市斎苑は手前側が葬儀場の入口で、中央が火葬場の入口。

アキさん とても近代的という印象がするのですが、市民の皆さんも大きく印象が変わられたことでしょうかね。**ヒロナカさん** おそらくそうだと思います。建物もさることながら、これまでの柳井市の火葬場というのは、とても古く、収骨するのは葬儀の翌日になっていました。それが新しい火葬場によって火葬前の最後のお別れから収骨までが2時間くらいで終わるようにになりました。まずはスピードアップしたという印象を受けられているはずですよ。この火葬の時間に、食事をここでとられるケースも多くなっています。また、葬儀場との併設で、通夜から葬儀、火葬、収骨まで同じ建物で行えるようになりました。市民の皆さんにとっては利便性が向上したと感じていただいているのではないかと思います。

アキさん 柳井市では1年間にどのくらいの葬儀件数があつて、そのうちのどのくらい市営の葬斎場で葬儀が行われていますか。

ヒロナカさん 施設が完成してからこれまで、市内では年間400から500件くらい葬儀が行われています。そ



アキさん
安芸高田市で暮らす主婦。親に代わって地域の行事を手伝いはじめた。

の中で現在では年間120件くらいが、この市営の葬斎場で行われていますね。葬儀件数の4件に1件くらいがこの葬斎場ということになっています。葬儀場の利用料は葬儀だけで1万5750円ほどです。完成から3・4年はそこまで利用が多いというわけではありませんでした。だいたい年間70件くらいでした。しかし、4年目くらいから一気に件数が増え、年間100件を越え、



公共の葬儀場は必要ですか？



家で葬儀ができない方に場所を提供するとは行政の務めだと思います。

それからは現在の120件くらいが平均して行われるようになっていました。またそのうちの約60件あまりがお通夜からのご利用となっています。

祭壇は葬儀業者さんに依頼

アキさん 柳井市には民間の葬儀場があるんですか。

ヒロナカさん ありますよ。市内に3社、民間の葬儀業者さんがホールを持っておられます。市営の葬儀場も含めて、どのホールも参列できる人数が違うので、市民の皆さんにとっては葬儀に参列される人数というのにも葬儀場を選ばれるポイントのひとつになっているようです。

アキさん 私たち市民が直接この市営の葬斎場へ連絡して借りる手続きをされているのですか。

ヒロナカさん それはほとんどないですね。というのは、ここはおそらく安芸高田市さんでも検討されているのと同じ、「貸し館」です。葬儀場にはホールとイス、祭壇のスペース、あと親族の控室などがあるだけです。祭壇などはここに設置されてないので、葬儀業者



ヒロナカさん
柳井市役所勤務。柳井市斎苑の管理を担当する生活環境課の課長。

【インフォメーション】 健康あれこれ



**インフルエンザ予防接種
関係書類送付先の変更を
希望される方は…**

高齢者のインフルエンザを予防するために、今年度も一部公費負担で予防接種を実施します。

対象となる方へは、予防接種を受ける時に必要な接種券などを事前に送りますが、住民票のある住所地以外への送付を希望される場合は保健医療課または、各支所市民生活課へ申し出てください。

届出書は安芸高田市ホームページからもダウンロードできます。(アドレス <http://www.akitakata.jp/site/page/section/hoken/influenza/>)なお、接種券等関係書類の発送は10月ごろの予定です。

■インフルエンザ予防接種の対象となる方

安芸高田市に住民票のある方で

- ①65歳以上の方(昭和17年12月31日以前の誕生日の方)
- ②60歳以上64歳以下で、心臓・腎臓・呼吸器機能または、ヒト免疫不全ウイルスによる免疫の機能に1級程度の障害のある方

保健医療課 TEL 4 2 - 5 6 1 9



献血

■とき・ところ
8月2日(木)

- 10:00~11:00と12:15~15:30 安芸高田市役所
- 8月9日(木)
- 9:30~11:15 八千代人権福祉センター
- 13:00~15:30 南条装備工業
- 8月10日(金)
- 9:30~11:00と12:15~15:30 向原保健センター
- 9:30~11:30 甲田支所



HIV抗体検査

■とき 8月21日(火) 9:00~11:00
■問合せと申込先: 広島県芸北地域保健所
☎ (082) 814-3181 (代)



断酒会

広島断酒ふたば会 中田克宣
TEL (082) 814-1874

- とき 8月10日(金)・20日(月)
- 例会 19:00~21:00
- ところ 吉田人権会館
- ※詳しい内容は、お問い合わせください。

健康



いいい

いいい



カラダ

【食のさんぽ道】 安芸高田市食生活改善推進協議会 感謝の気持ち、忘れていませんか?

今、この社会において「食育」という言葉が、非常に多く使われています。その言葉の中には、たくさん意味があります。その中のひとつに、「食べることへの感謝の気持ち」があります。

現在、世界中で8億人を超える人々が飢餓や栄養不足で苦しんでいるといわれています。しかし、私たち日本人は、日常生活において食べ物が豊富にあることを当たり前のように受け止め、食べ残しや食品を大量に廃棄している現状があります。一度の食事を食べるのは、どれだけの手間(生産・流通・調理など)がかかるかを伝え、「いのちの大切さ」や「人に感謝すること」を忘れずに、また食生活にも関心をもってもらいたいと思います。

また、食生活は、子どもの「からだ」の成長だけではなく、「こころ」の成長にも大きく関わることを知って欲しいと思っています。

当協議会では、親子またはお子さんのみを対象

とした講習会を各地域で開催しています。この機会に、食生活の大切さを再確認してみたいか、でしょうか?みなさんの参加をお待ちしています。

簡単レシピを紹介します キュウリとナシの白あえ(4人分)

- 【材料】
 キュウリ……2本 ナシ………小1個
 レーズン……大さじ1 木綿豆腐……1/3丁
 練りゴマ……大さじ1杯強 みそ(甘口)…大さじ1杯
 薄口しょうゆ…小さじ1杯 塩、砂糖……少々

- 【つくり方】
 ①キュウリは皮をむいて種を取り、1cm角に切る。塩少々をふってもみ、水気を軽く絞る。ナシは皮をむいてへたとしんを取り、1cm角に切る。塩水にさっと通して水気を切る。レーズンは湯につけてもどし、水気を切る。
 ②耐熱皿に豆腐をのせ、ラップをかけずに電子レンジで1分加熱し、万能濾し器で濾す。
 ③ボウルに豆腐、練りゴマ、みそ、薄口しょうゆ、塩、砂糖を混ぜ、①を加えてあえる。

げんきのみなもと 食生活バランスガイド 〜正しく回そう食生活のコマ〜

最後は上の「水・お茶」と横のもの「嗜好品」をみていきましょう。上のコップに入っている「水・お茶」は食事や間食などで十分に摂取しましょうということを示しています。水分補給は、糖分の多いものではなく、水やお茶からの摂取をお勧めします。また、横のひもの「菓子・嗜好飲料」は、菓子は、菓子類、菓子パンなど、また嗜好飲料はジュースや酒類を示しています。嗜好品は、楽しみながら適度に摂取しましょう。



5回にわたって「食事バランスガイド」について連載しました。食べることだけではなく、運動も取り入れながら、より健康な生活が送れるようコマを上手に回してください。あなたにあったコマの回し方を支援します。詳しいことは、保健医療課栄養士までご連絡ください。



1. 山口県柳井市の人口は約3万6000人。安芸高田市と人口の規模・火葬件数はほぼ同じ。
2. 葬儀場の入口。参列者が多い葬儀にはこの屋根の下に立って参列されることもある。
3. 葬儀場の中には既に祭壇が組まれていた。柳井市斎苑のホールには112人が収容可能。
4. 葬儀場の隣にある告別室。(最後のお別れをする部屋。)この奥に炉前ホールがあり、火葬炉へと続く。

こにするかという時の選択肢の一つとして、市の葬斎場を選ばれています。**アキさん** うちのまちの担当の方もよく言われていたのですが、「貸し館」ってそういうことだったんですね。葬儀業者さんとの関わりは、自宅や集会所でやるにしても市営の葬儀場でやるにしてもほぼ同じですね。この葬儀場があるから葬儀業者さんの営業に影響があるという話はないですか。**ヒロナカさん** 完成から10年経ちますが、これまでにそういった話はないと思います。祭壇などの関係は葬儀業者さんに相談をしていただかないといけませんので、必ず葬儀業者さんとの関わりが生じます。葬儀業者さんとの関わりは自宅で行われるのと同じイメージであろうと思います。

なたでもご利用できるという面が福祉のサービスの一端であると市では考えているわけですが、市民の皆さんにとっては、「通夜から火葬まで同じ場所ですべてを行える」ということが魅力と感じていただいているようです。また「家や庭を通夜や葬儀のために片付けなくてもよい」とか、「葬儀を行うのに天候のことを気にしなくてもよい」などの意見も聞かせてもらっています。こうしたことを便利だと感じていただいている方には、常会や葬儀業者さんとの打ち合わせの第一に「会場は市営の葬儀場」という話を出していただいているようです。**アキさん** 常会の皆さんの葬儀への関わりというのは、どのような形になられていますか。**ヒロナカさん** 現在の多くは帳場へ数人というところででしょうか。葬斎場での常会の方の役割というのはこれくらいだろうと思います。

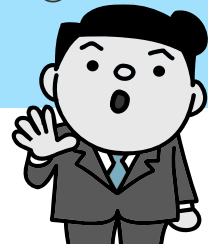
りますからね。葬儀に対する選択肢が増えれば増えるほど、私たち市民にとっては便利になりますものね。お忙しいところ、ありがとうございます。**ヒロナカさん** いいえ。どういたしまして。
 高速道路のインターチェンジから20分ちよつと。道路の案内板もついており、たくさんとめられる駐車場も常設されている柳井市斎苑。112席あるいすに座って、冷房の効いた葬儀場の中で、大学時代の先生に最後のお別れをしたアキさんは、遠方からの参加者には葬儀場での葬儀は確かに便利で、またヒロナカさんの話を聞き、葬儀場を行政が整備することの必要性が理解できた1日でした。

安芸高田市で計画している葬斎場は柳井市斎苑をお手本に

タカタさん
(市葬斎場計画担当)

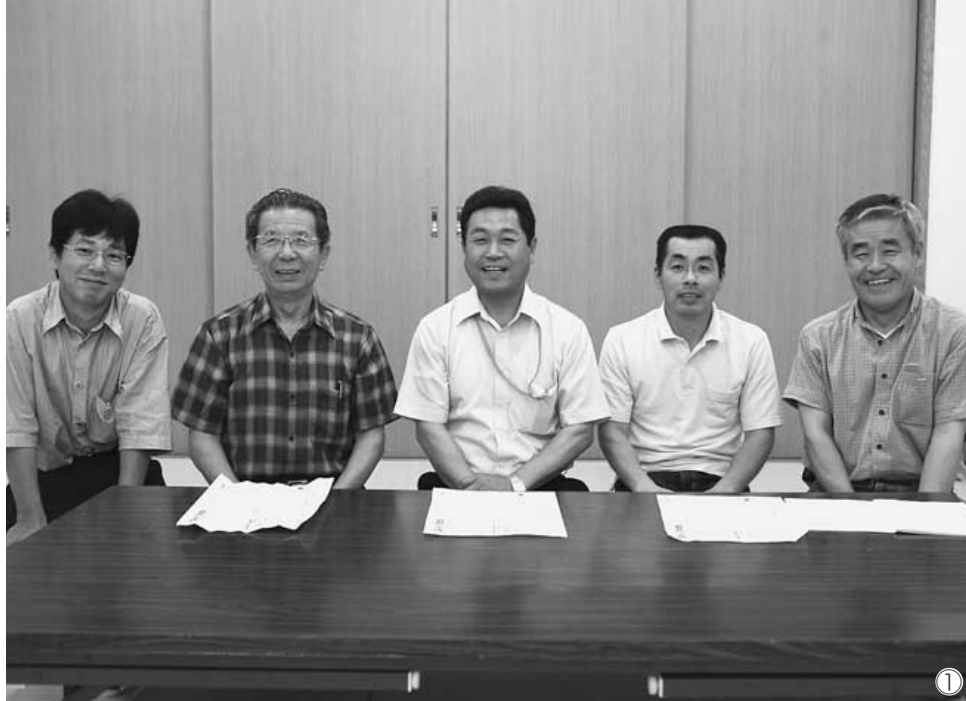
この柳井市の施設は私たちが検討している葬斎場とまさに同じイメージ。お手本とさせてもらっています。安芸高田市の30年、40年後の将来を見据え、老朽化した火葬場を新設し、そこに自宅で葬儀ができない方に対して安価に葬儀が行える場を提供することは、行政の務めであると考えています。整備の時期は、合併特例債という有利な借入金活用できるうちに建設する事が有利であろうと思っております。この葬斎場の施設整備費が12億7千万円と想定していますが、市の負担が1/3程度です。併せて市税など市費だけで建設しなくてはいけなくなり、とても無理になります。

そのうち、葬儀施設部分の費用は約1億2千万円。国などの補助部分をひいた市の負担はおよそ4600万円です。完成後30年間の期間で収支をみると、皆さんからの葬儀施設利用に伴う会場使用料で、市の負担の4600万円の建設費用とリニューアルなどの再整備費用、そして人件費や電気代など運営費用をまかなえるという試算もしています。



辻駒推進員の視点
みんなが持てる
力を出し合う

今、多くの振興会のどこを見ても、活動しているのは年配の方が頑張っておられます。しかし、房後は若者が早くから活動に取り組み、頑張っている。そして、その活動を地域がしっかりとサポートしている。若い人が地域を何とかしないとけないと思ひ、年配の方は、でしゃばることなく、知恵を出して支えてくれたのだと思います。親のうしろ姿を見て子どもたちも育っている。房後の活動は、親から子にうまく引き継がれていると思ひます。市民フォーラムで角保会長さんが発表された、「ちょっと、ちょっと」の実践。みんなが持てる力を少しずつ出すことが地域づくりのひとつの出発点です。今は、損か得かという時代、この「ちょっと」の取り組みを広げて、「ちょっと」行動してみることが、明日の地域をつくる原動力であり、住民自治の時代の先取りをされているような気がします。また、「明るい房後」の発行は21年間、245号を数え、市内でもこれほど発行されている地域振興組織の広報誌はないのではと思ひます。地域のみなさんの心のよりどころになり、地域でお互い支えあふ絆となっていると思ひました。



①房後連絡協議会の役員の方々と、辻駒二推進員。
②房後ふれあいセンターからお宮一帯までの草刈りを行っている。
③2年がかりで「麦の会」がつくったみこしを秋祭りでかつぐ。
④地域の皆さんに喜ばれている素人神楽。鬼、狐、へびなどいろいろなものが出る。



ものを見ると、地域の先輩の素晴らしい業績にプレッシャーを感じ、「わしらもやらんと……」と言う気持ちになる」

「麦の会」の会員は、昔から、会のメンバーから誘わなくても、「入らせてくれ」と若い者から言ってくるそうです。自分の親が麦の会で活動している姿を子どもの時に見ているので、大人になったら入らなければと思うようになるのだと言います。昔から、年配の方から「若いもんで地域を盛り上げてくれ」と言われて、「麦の会」は活動を行ってきました。しかしそれは、若い者にすべて任すというものではなく、年配の方も取り組み協力し、温かく見守ってきました。

地域が「麦の会」を応援し、応援してもらえらるから、「麦の会」で活動しているメンバーは地域に認められたと感じ、地域に貢献したいと思う。貢献の成

果が上がるとこれまで以上に会を地域のみなが応援するといふ良いサイクルがうまれていきます。

長年、連絡協議会の会長をやった角保雅史さんは、「様々な行事を行なってきた、時として、行事の準備が転がるように進み、地域の盛り上がりを感じたとき、鳥肌が立つような思いがして、思わず、涙が出てきます。」と地域が一つになる喜びや活動中の手ごたえを話されました。

「盆や正月に帰ってきてもらひ、田舎ならではのいい所を感じてもらひ『帰ってきた』と思ひえるような房後をつくってきたい」というのが、房後連絡協議会の皆さんの共通の想いです。これからも、地域全体で房後を守り、次世代に引き継いでいくため、房後連絡協議会の活動は続けられます。

地域振興推進員 辻駒健二と尋ねる

地域力。

VOL.16 房後連絡協議会

房後連絡協議会が設立される前に、「麦の会」という組織が地域で活動していました。地域の20代から50代の男性たちで組織する「麦の会」は昭和47年に若い人同士が顔見知りになること、また、自分たちの力によって地域に貢献することを目的にして、様々な活動を展開してきました。

最初は、若い者が集まって、飲んで何かしているくらいに思っていた皆さんも、次第に活動への理解が深まり、応援をしてくれるまでになりました。

昭和57年に、高宮町に地域振興会の組織があちこちにできはじめたとき、房後では、「麦の会」を中心として、老人会・婦人会・子ども会・育成会・男子中高年層で発足した親睦会・行政区長も加わり「房後連絡協議会」が設立されました。協議会設立後も組織の中で「麦の会」は大きな役割を果たし、今では、麦の会の活動が房後連絡協議会の元気の源になっています。

若い人たちが地域を盛り上げ、年配の人たちが協力する 地域全体をまきこんで地域がまるごと元気になっていく

房後連絡協議会の活動は「麦の会」のメンバーたちによって盛り上げられているということ。房後で地域活動に携わるみんなが感じられていることです。「麦の会」が今日までやってこられたことは、すたれてしまったりを復活させるため2年がかりで大人用・子ども用のみこしを作ったり、お宮の山の草刈りをしたり、お宮を建替えるための植林を行ったり、観光マップの看板を設置したり、素人神楽、納涼祭などの行事を開催することです。

また、ゴルフ場建設という地域が大きく変わろうとした時も、ヘリコプターの遊覧飛行を計画し、建設予定地を空から皆さんに見てもらおう行事を組みました。これは、ゴルフ場の建設を一部の地権者の方だけの問題とするのではなく、地域全体で考えるきっかけをつくらうと取り組まれたそうです。

今年で21年、地区の広報誌「明るい房後」を作っておられる、柘川良明さんは、「麦の会」の活動を長い間見てきて、「ゴルフ場建設の時には本当に地域がギクシャクするのではないかと心配していたが、「麦の会」

が計画してくれた取り組みのおかげで地域の和が保てた。「麦の会」は縁の下力ももち。時には危険な作業もある。事故が起きないことをいつも心配する。何より若い者みんな楽しんで活動しておられることがなにより。」と期待と感謝の気持ちで語られました。

また、「麦の会」の会長神田賢二さんは、「麦の会」会員みんなでストーリーも考えアレンジしてつくる素人神楽を舞うことで、「いろんなものが出てくる神楽を皆さんが観てくれ、大笑いでよろこんでくれます。その歓声を聞くと本当にやってて



麦の会のパワーの源は 恩返し心の心

「麦の会」のメンバーの楽しみは、行事をみんなでワイワイと集まって行うことです。活動の中で地域の人から声をかけてもらうことも楽しみの一つです。秋まつりの素人神楽では、房後ならではの神楽にみんな大笑いしながら「おもしろい、おもしろい」と、言ってもらえます。また、毎年の恒例行事となっ

ている川の上へこいのぼりをつるすと「今年もあげたのー」と声をかけられます。そういう声を聞くとやってよかったと思えるそうです。

納涼祭や取極祭といった行事も、地域の人は楽しみに集まっています。こうした場が、世代を越えた会話や交流の場となっています。

地域の行事を行ったとき、時に感謝の気持ちがいっぱいこもった言葉が返ってきたり、御花という形でお金をいただいたりします。その言葉や、志をいただいたお返しに、「我々に今できることは何か。地域で困っていることはないか」そうしたことを考え、話し合い、これまで実行してきたことが、観光マップの看板であったり、植林や草刈といった「麦の会」の活動につながっています。

若者は起爆剤、 年寄りには知恵袋

「子どもの頃、「麦の会」の集まりに行っては、酔っ払って帰ってきた親父の印象しかなかったが、自分が大人になり、親父たちの麦の会の活動の成果を目の当たりに見て、地域のために親父たちは本当によくやっていたと感じる。地域のさまざまな

このコーナーは市内のいろいろな出来事を紹介するコーナーです。皆さんの身近な出来事を知らせてください。

◆連絡先
安芸高田市 企画課
TEL 42-5612
〒731-0521
安芸高田市吉田町常友1564-2
E-mail info@akitakata.jp

手描きの大きな紙芝居で宮沢賢治の世界へ 来原小学校で紙芝居「どんぐりと山猫」を読み語り

6月16日（土）、高宮町来原小学校で「読み語り・宮沢賢治の世界」と題してPTA研修会が開催されました。講師は、呉市在住でボランティアで読み語りの活動をしている吉田路子さん。宮沢賢治の名作「どんぐりと山猫」の大型紙芝居を使って、全校児童、保護者、先生たちに読み語りを行われました。

最初、クレヨンで描かれた手作りの紙芝居の大きさに圧倒されていた子どもたちでしたが、宮沢賢治と同じ岩手県出身の吉田さんの東北弁の柔らかく優しいイントネーションでの読み語りで、いつしか宮沢賢治の世界に誘われていました。



疲れるけど、とても勉強になった 吉田中学校生徒が安芸高田市内事業所で体験学習

6月18日（月）～22日（金）、吉田中学校の生徒の職場体験学習が市役所、社会福祉協議会など安芸高田市内の各事業所で行われました。そのうち安芸高田市役所には、5名の生徒たちが訪れ、総務部、産業振興部、市民部、自治振興部の4つの部に分かれて各自、書類の整理や窓口対応など様々な業務を体験しました。生徒たちは「一生懸命に働いた後は疲れるけど、とても勉強になりました。」と、体験学習の感想を述べていました。



市内保育園と小・中学校を補修 広島県建設労働組合のボランティア

毎年6月25日の「住宅デー」にちなみ、広島県建設労働組合三次支部甲田地区のみなさんと、高田支部のみなさんが6月24日（日）に、ボランティアで市内の保育園や学校を補修されました。三次支部甲田地区は高宮町の3保育所を、高田支部は八千代町の小、中学校3校を補修されました。組合のみなさんは、クロス^{かろす}の張替えや建具の補修などを手際よく行われていました。甲田地区の賀川和己^{かつがわ かずみ}地区長は「子どもたちに気持ちよく園生活をおくってほしい」と話されていました。



北地域の活動の拠点「北振興会館」が完成

安芸高田市美土里町北地域の小学校の跡地に地域活動の拠点となる施設と屋根つき広場が完成し、7月1日（日）に落成を祝う式典が開催されました。式は威勢良く神輿が練り歩いた祝い込みから始まり、「北振興会館」と公募によって決定した建物の名称の発表、鏡割りなどが行われました。

この日は、これまで北地域の発展に力を発揮されてきた高齢者の皆さんに感謝して、施設の完成をともに祝おうと、敬老会を兼ねた北の文化祭が行われました。ステージの上では民謡や踊り、神楽などが発表され、地域のお年よりを含む多くの皆さんは、新しい施設で1日を存分に楽しまれました。



甲田中の男子が優勝、女子が準優勝の快挙 第4回安芸高田市ハンドボールカップ

6月16日（土）と17日（日）の2日間にわたり、甲田町の湧永満之記念体育館と吉田運動公園体育館で、安芸高田市ハンドボールカップが開催されました。中四国の強豪中学5チームずつが参加しました。

この大会に甲田中学校のハンドボール部も出場。予選を3位で通過した女子チームは、決勝進出決定戦で愛媛県の雄新中学校を13対12の僅差で破り、決勝に進出。決勝は山口県の岐陽中学校に14対22と破れ、惜しくも準優勝となりました。一方、男子チームは予選リーグを4戦全勝のトップで通過。決勝戦は、山口県の岩国中学校を29対24で破り、7年ぶりの優勝を果たしました。

今年も鮮やかに咲き、訪れた人を楽しませた 第24回花しょうぶまつり

6月9日（土）と10日（日）の2日間、向原町観光協会主催の「花しょうぶまつり」が開催されました。

9日に行われた写生大会では、子どもたちが紫色に咲き誇った花しょうぶをじっとみつめ、一生懸命描いていました。子どもたちは友達同士で絵を見せあったり、一緒に会場に来ていたお母さんに描き方を相談しながら、楽しそうに描いていました。



年々参加者が増え交流の輪が広がる 安芸高田市障害者ふれあいスポーツ交流会

6月10日（日）、吉田運動公園体育館で安芸高田市障害者ふれあいスポーツ交流会が開催されました。今年で4回目を迎えるふれあい交流会は、年々参加者が増え、今年は約300人の参加者があつまりました。参加者は、ボール運びや玉入れなど様々なスポーツを通じ交流しました。交流会の最後は、毎年恒例となっている「きよしのすんどこ節」を全員で踊りました。



市民のコーナー

通りを活気づけるきっかけになれば

野田 郁子さん（美土里町）

美土里町生田地区には、昔、宿場町として栄えた場所がありました。現在も生田市と呼ばれている通りには、家が軒を連ね、当時の雰囲気を与えています。しかし、高齢化の影響は避けられず、この通りの約半数の家が空き家になっている状況。そんな生田市に何か活気づけることはできないかと思っているのが陶芸を行っている野田郁子さんです。

野田さんは、この生田市で生まれ、いったんは離れていたものの、10年前に帰郷、現在、この通りに面した郵便局の跡地で陶芸の創作活動と、週2回の陶芸教室を行っています。

「お盆に帰省した人に立ち寄ってもらえる場が提供できたら」と考え、東京や広島市内などでも開催をしたことのある展示会を8月12日から4日間、自宅を使って展示会を開催しようと計画されています。「帰省客、観光で来られる方、地元の人など大勢の方に、立ち寄ってもらえたらと思っています」と話す野田さん。展示会には丹精込めて作った日常使う食器類や花器や茶器など、200点あまりを展示する予定です。



作っていて楽しくが野田さんの作のテーマ



8月末には教室の生徒さんとの合同展示会も計画 중이다。

人権擁護委員の委嘱がありました

人権推進課 TEL 42-1126

吉田町を担当区域とする人権擁護委員として、大内正浩さんが7月1日付けで法務大臣から委嘱されました。人権擁護委員は、法務大臣が委嘱した民間のボランティアの人たちで、地域の中で人権思想を広め、人権侵害が起きないように見守り、人権を擁護していくことが望ましいということから設けられたもので、全国の市町村に配置されています。

全国大会出場おめでとうございます

第15回全国中学生空手道選手権大会

- 空手女子団体組手戦 向原中学校
栗田真衣・高原千尋・山本麗奈・児玉美津紀・山本莉紗
- 空手女子個人組手戦 向原中学校
松本知佳

第18回全日本女子軟式野球選手権大会

- 女子軟式野球 広島レッズ
佐々木友梨佳（八千代中学校）
- 空手男子団体組手
山本 純、難波龍貴（呉港高等学校）
- 110mハードル
新本直也（西条農業高等学校）
- 走り高跳び
日浦誠治（西条農業高等学校）
- アーチェリー男子個人
中村 龍（吉田高等学校）

U.C.I.BMX 2007 World Championships (2007BMX世界選手権大会)

- BMX（ガールズ12歳）広島県BMX協会
山野本悠里・宇都宮真央（小田小学校）
- BMX（一般） 広島県BMX協会
宇都宮真紀

平成19年度全国高等学校総合体育大会

- カヌー男子カヤックシングル（八千代カヌークラブ）
小又千春（吉田高等学校）
- カヌー女子カヤックシングル（八千代カヌークラブ）
川本佳乃（可部高等学校）
- ハンドボール女子 向原高等学校ハンドボール部
植木絢香・升岡幸子・坂田梨奈・今田章可・実藤春花・沖田彩・佐伯愛美・上田早紀・竹内彩・井上紗希

第20回全国小学生ハンドボール大会

- ハンドボール男子 安芸高田ハンドボールクラブ男子
兼元貴昭・清瀬颯・中村哲也・中山翔太・土居駿太・住信孝一・中尾洋介・品川幸隆・丸山純哉・平田智己・上松龍矢
- ハンドボール女子 安芸高田ハンドボールクラブ女子
長尾優香・橋本玲奈・深井朱音・塩谷緋子・永元遥菜・山本みなみ・正木桃花・山本真弥・中村萌子・的場未紗・山口夏奈

安芸高田消防



安芸高田市消防本部・安芸高田消防署
TEL 42-0931 FAX 47-1191
ホームページ http://www.akitakata.jp/119/

平成19年度消防設備士講習会 （法定講習）が行われます



消防設備士免状の交付を受けている方は、免状の交付を受けた日から2年以内と前回の講習を受けた日から5年以内に講習を受講しなければなりません。

- 受付期間
8月1日（水）～8月31日（金）
- 受付場所
安芸高田市消防本部または
（財）広島県消防設備管理協会
- お問い合わせ
消防本部予防課予防係まで

お盆時期の火災予防

- お盆には、お墓や仏壇で線香やろうそくなど、火を使う機会が多くなります。過去には盆灯ろうにつけた火から多くの火災が発生していますので、次のことに注意しましょう。
- 仏壇のろうそくの火はそばを離れるときには消しましょう。
- 盆灯ろうは倒れないようにしっかりと固定し、帰るときには盆灯ろうにつけた火は確実に消しましょう。
- お墓掃除で出たゴミなどは燃やさず持ち帰りましょう。

安芸高田消防署		6月の出動件数	
火災	1件 (19件)	救急	112件 (661件)
救助	1件 (12件)	その他	6件 (22件)
※下段の()は平成19年の累計			

携帯電話からの119番通報

- 携帯電話での119番通報の注意事項をお知らせします。
- 火事か、救急か、住所、目標となるもの（建物、橋、信号機など）をはっきりと伝えてください。
- 隣接の市町との境界付近では、電波の特性上から安芸高田市消防本部以外の消防本部へつながることがあります。
- 電波の弱い場所からの通報では、切れる場合や音声が聞き取りにくいことがあります。
- 通りがかりでの通報では、場所の特定に時間がかかる傾向にあります。どこからでも通報でき、便利な携帯電話ですが、デメリットもありますので、近くに固定電話がありましたら、そちらから通報してください。



救助工作車紹介

今年4月から運用開始の「救助工作車」積載装備品を数回に分けて掲載します。

第1回 クレーン装置



このクレーンは事故車両の固定や重量物の除去に使用します。

- 性能
吊り上げ荷重 2・93t
ブーム長さ(3段) 3・31～7・7m
最大作業半径 7・51m
- 操作方法
操作レバーおよびラジコン



ラジコン

子育てワンポイント

乳幼児健康教室を開催しています!!

お子さんが健やかに成長できるよう、育児全般について保健師・栄養士・歯科衛生士と一緒に考えていきましょう。



すくすく教室

乳幼児対象（生後4か月児～1歳6か月児）

■主な内容 発達に応じた離乳食の進め方など



のびのび教室

幼児対象（1歳7か月児～）

■主な内容

【親子クッキング】

食べる楽しさや作る楽しさを、料理を作りながら食生活の大切さを考えてみましょう。

【親子ブラッシング】

食事を食べるとき、お話しするときなど、お口はいつも活躍しています。お口のケアについて考えてみましょう。

■スタッフから

【保健師】

育児で戸惑うことや、つらいことがいっぱいあって自分ひとりで抱え込んでいませんか？同じ悩みを持つ同世代が話をしてくれる中で「私ひとりじゃいられないんだ」と心がスッとすることがあります。そんな楽しい子育てができる場をつくりたいと思っています。

【栄養士】

離乳食や食事を毎日作るのって、大変ですよね？少しでも簡単に、いろいろな工夫ができるよう、お伝えしたいと思います。また、参加された方同士でいろいろなヒントが聞け、作る楽しさを体験しましょう。

【歯科衛生士】

いつ頃から歯が生えてくるのかな？お口の手入れはいつから、どのように始めたらいいの？口の中を見ようとしても、嫌がって見せてくれない…こんな悩みにお答えし、楽しい歯磨きタイムができるようお伝えしたいと思います。

みなさん、ぜひご参加ください!!

※日程は、広報・ホームページに随時掲載しますのでご覧ください。詳しくは、保健医療課（TEL42-5619）までお問い合わせください。

育児相談・4か月児相談・2歳6か月児相談

月日・受付時間	会場	相談内容	お知らせ
8月2日(木) 10:00~11:30	(高宮) 基幹集落センター	●育児相談 ●4か月児相談 ●2歳6か月児相談	※4か月児相談・2歳6か月児相談の対象者には個人通知します。
8月6日(月) 10:00~11:30	(八千代) 保健センター		
8月8日(水) 10:00~11:30	(向原) 保健センター		
8月22日(水) 10:00~11:30	(甲田) ふれあいセンター こうだ	●育児相談	対象：4か月児相談は平成19年4月生まれ。 2歳6か月児相談は平成17年2月生まれ。
8月29日(水) 10:00~11:30	(美土里) 山村開発センター		
8月3日(金) 10:00~11:30 13:00~14:30	(吉田) ふれあいセンター いきいきの里	●育児相談	※歯ブラシをご持参ください。
8月17日(金) 10:00~11:30 13:00~14:30	(吉田) ふれあいセンター いきいきの里		

※育児相談はどこの会場を利用されても結構です。お気軽にご参加ください。



【子育て相談会】

※個別相談で、予約が必要です

月日・受付時間	会場	相談員	お知らせ
8月8日(水) 13:00~15:00	(吉田) ふれあいセンター いきいきの里	心理判定員 (子育て相談員)	要予約(予約先: 保健医療課)
8月20日(月) 10:30~15:00	(吉田) 吉田人権会館	児童福祉司・ 心理判定員	要予約(予約先: 保健医療課)
9月5日(水) 13:00~15:00	(八千代) 保健センター	心理判定員 (子育て相談員)	要予約(予約先: 保健医療課)

【乳幼児健康教室】

月日・受付時間	対象	会場	申込期間	内容など
「すくすく教室」 8月31日(金) 13:30~15:00	【乳児】 生後4か月児～1歳6か月児	(八千代) 保健センター	8月20日～24日	★離乳食デモンストラーション&試食 ★お口のケアをしよう! ★定員：15組 ★持参物：普段使用している歯ブラシ
「のびのび教室」 9月5日(水) 13:30~15:30	【幼児】 1歳7か月児～	(甲田) ふれあいセンター こうだ	8月27日～30日	★親子で一緒にお口のケアをしてみよう ★おやつと水分補給のお話 ★定員：15組 ★持参物：親子とも普段使用している歯ブラシ

※参加希望の方は、保健医療課(TEL42-5619)へお申込ください。

図書館でのおはなし会

8月11日(土) 10:30~
田園パラッツォ図書館〔おはなしタイム〕
田園パラッツォ

8月16日(木) 10:30~
吉田図書館〔おはなし会〕
吉田公民館2階

8月11日(土) 11:00~
八千代図書館〔おはなし会〕
八千代人権福祉センター

8月18日(土) 11:00~
甲田図書館〔かみしばい会〕
ミュージズ

子育て支援

子どもたちは友だちと遊んだり、お母さんと遊んだり楽しい時間が過ごせます。そのかわらで、お母さんたちは育児の悩みなど情報交換もできます。

日 時	保育所(園)名	内 容
8月1日(水) 9:00~11:00	ふなざ保育園 TEL57-0007	園庭開放
8月2日(木) 9:30~11:30	向原こぼと園 TEL46-2018	園庭開放
8月3日(金) 10:00~11:30	甲立保育所 TEL45-2199	園庭開放
8月7日(火) 9:30~11:00	吉田幼稚園 TEL42-2788	園庭開放 (水遊び)
8月7日(火) 10:00~11:30	小原保育所 TEL45-2653	園庭開放
8月7日(火) 9:00~11:00	かわね保育園 TEL58-0258	園庭開放
8月7日(火) 10:00~12:00	吉田保育所 TEL42-0662	園庭開放 (おもいっきり水遊び)
8月21日(火) 9:30~11:00	吉田幼稚園 TEL42-2788	お楽しみ会
8月21日(火) 10:00~12:00	吉田保育所 TEL42-0662	園庭開放
8月21日(火) 10:00~11:30	小田東保育所 TEL45-2118	園庭開放
8月22日(水) 9:00~11:00	くるはら保育園 TEL57-1633	園庭開放
8月23日(木) 10:00~11:30	みどりの森保育所 TEL54-0880	園庭開放
8月23日(木) 9:30~11:30	向原こぼと園 TEL46-2018	園庭開放
8月28日(火) 10:00~12:00	吉田保育所 TEL42-0662	園庭開放
8月29日(水) 9:30~11:30	入江保育園 TEL43-1011	園庭開放
8月30日(木) 10:00~11:30	みつや保育所 TEL42-1328	体験入園

*上記保育所(園)以外は、随時、園庭開放を行っておりませんが行事の都合等がありますので保育所(園)にお問い合わせください。

げんきな親子

子育て中のみなさんを応援するコーナー。
子育てに関する情報をいろいろ掲載します。

該当するかもと思われたら、お気軽にご相談ください

社会福祉課TEL42-5615

【児童扶養手当】

■だれに？

- 次の子どもを育てている母か養育者(国籍問わず)
- ・父母が離婚した子ども
 - ・父が死亡か、生死不明な子ども(遺族年金などを受けている場合は不可)
 - ・父が重度の障害を持つ子ども
 - ・父が1年以上拘禁されている子ども
 - ・父から1年以上遺棄されている子ども
 - ・母が結婚せずに産んだ子ども

■いつまで？

子どもが18歳年度末になるまで支給

■支給されない場合は？

- 次のような状況で手当を受けている場合、手当を返還していただきます。
- ・収入が(家族も含む)定められた額をこえている
 - ・公的年金を受けている
 - ・児童福祉施設などに入っている
 - ・母が婚姻届を出してなくても事実上、夫婦と同じ状況にある

【特別児童扶養手当】

■だれに？

中度・重度の身体・知的・精神障害を持つ児童(20歳未満)を家庭で養育している父母か、それに代わる人

■支給されない場合は？

- ・収入が(家族も含む)定められた額をこえている
- ・障害によって公的年金を受けることができる場合
- ・児童福祉施設などに入っている

健康診査

月日・受付時間	対 象	会 場
8月2日(木) 13:00~13:15	3歳児健康診査 平成16年1月~3月生まれの 甲田町・向原町在住の方	(甲田) ふれあいセンター こうだ
8月9日(木) 13:00~13:15	3歳児健康診査 平成16年2月~3月生まれの 吉田町・八千代町在住の方	(吉田) ふれあいセンター いきいきの里
8月30日(木) 13:00~13:15	乳児健康診査 平成18年9月~11月生まれの 美土里町・高宮町在住の方	(高宮) 基幹集落センター

※健診内容は、診察、身体計測、食生活・歯・ことばなど育児全般における個別相談
※対象者には個人通知します。

無料送迎バス時刻表

今年も各地域から無料送迎バスを運行します。乗車を希望される方は、出発の時間までに集まってください。

■乗降場は「はじ丸館駐車場」

会場行き	●八千代支所発		●高宮支所(美土里支所経由)発			●甲田支所(本庁経由)発		
	八千代支所	会場	高宮支所	美土里支所	会場	甲田支所	本庁	会場
	15:00	15:20	14:40	15:00	15:20	14:40	14:55	15:15
	16:00	16:20	15:30	15:50	16:10	15:30	15:45	16:05
	16:15	16:35	17:00	17:20	17:40	17:00	17:15	17:35
	16:30	16:50	17:30	17:50	18:10	17:30	17:45	18:05
	16:45	17:05						
	17:00	17:20						
	17:15	17:35						
	17:30	17:50						
	17:40	18:00						
	17:50	18:10						
	18:00	18:20						
	18:10	18:30						

会場発	●八千代支所行き		●高宮支所(美土里支所経由)行き			●甲田支所(本庁経由)行き		
	会場	八千代支所	会場	美土里支所	高宮支所	会場	本庁	甲田支所
	20:40	21:00	20:50	21:10	21:30	20:50	21:10	21:25
	20:50	21:10	22:00	22:20	22:40	22:00	22:20	22:35
	21:30	21:50	22:10	22:30	22:50	22:10	22:30	22:45
	21:40	22:00						
	22:20	22:40						
	22:30	22:50						

花火協賛金のお願い

安芸高田花火大会では、今年も賛同をいただける商店や事業所などをはじめ、多くの市民の皆さんから協賛金を募って花火大会を運営しています。「安芸高田花火大会」の趣旨をご理解いただき、協賛金に協力をいただきますようお願いいたします。

なお、協賛をいただいた皆さんは「安芸高田花火大会」のホームページで紹介させていただきます。

<http://atirsc.net/hanabi7/>

- 振込用紙 / 6月28日付の行政嘱託員文書で市内各戸に配布しました振込用紙をご活用ください。1口1,000円から受け付けています。
- 募金箱 / 市内119箇所の商店などに募金箱を置いてあります。多くの皆さんのご協力をお願いします。

フォトコンテストを実施します

■作品応募要綱

- 【撮影場所】 八千代湖
- 【テーマ】 第4回安芸高田花火大会(自然と風物を対象としたもの)
- 【作品サイズ】 カラー作品、デジタルカメラで撮影したものでもよい。カラープリント四つ切りまたはワイド四つ切り。デジタル作品の場合は銀塩プリントA4サイズまたは四つ切り(デジタル画像処理・加工されたものは不可)

■応募方法

「第4回安芸高田花火大会フォトコンテスト」、「写真の題名」、「氏名」、「住所」、「電話番号」を記入した用紙を応募写真の裏面にテープで貼付(糊付け不可)し、応募ください。なお、氏名と作品題名にはふりがなを付けてください。デジタル作品の場合は、データコピーをお願いする場合があります。

■応募締切 9月21日必着

■発表 9月末に入賞者に直接通知します。特選作品は、第5回安芸高田花火大会のポスター

- 賞 特選1点(安芸高田市特産品5,000円相当)
入賞2点(安芸高田市特産品3,000円相当)

■応募上の注意

応募作品は未発表のものに限ります。/未発表の単写真(1枚で完結する写真)に限ります。組写真は不可。/入賞作品のネガ等、著作権は主催者側に属します。/応募作品には必ず応募票を貼付してください。/応募作品は原則として返却しません。ただし、選外作品については希望があれば返却します。返信用封筒に住所氏名を記入し切手を貼り同封してください。

※応募された個人情報、第4回安芸高田花火大会フォトコンテストに入賞された場合の通知にのみ使用(特選の場合はポスター等に氏名のみ使用)し、それ以外に使用することはありません。

■応募先・問合せ先

〒731-0592 広島県安芸高田市吉田町吉田791
安芸高田花火大会実行委員会事務局
(産業振興部商工観光課)
TEL0826-47-4024

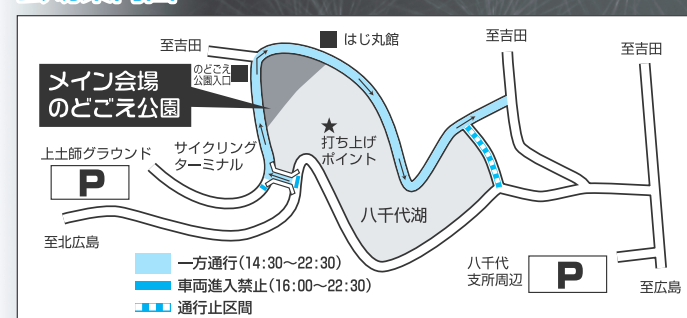
- とき 8月25日(土)
15:30~ オープニングセレモニー
19:30~ 花火打ち上げ
※雨天の場合、26日(日)に花火のみ開催

■ところ 土師ダムのどごえ公園

■ステージプログラム

- ・ジェネいち(バンド演奏)
- ・津軽三味線弦心会
- ・島川豊 白川とき恵(歌謡ショー)
- ・智&竜二(ギターとピアノのユニット)
- ・山陽女学園高等部バトン部
- ・八千代銭太鼓同好会
- ・八千代町民踊教室有志
- ・広島県民踊ひまわり
- ・広島県民踊吉田常輪会
- ・鍛高尊(たんだかたん)(YOSAKOIソーラン)
- ・高猿神楽団

会場案内図



交通規制にご協力ください

大会当日、八千代湖周辺を交通規制します。

- 一方通行 14時30分~22時30分
- 車両進入禁止 16時~22時30分

駐車場は上土師グラウンドと八千代支所周辺

駐車場は上土師グラウンドと八千代支所周辺の2箇所です。駐車場から会場まではシャトルバスを運行します。

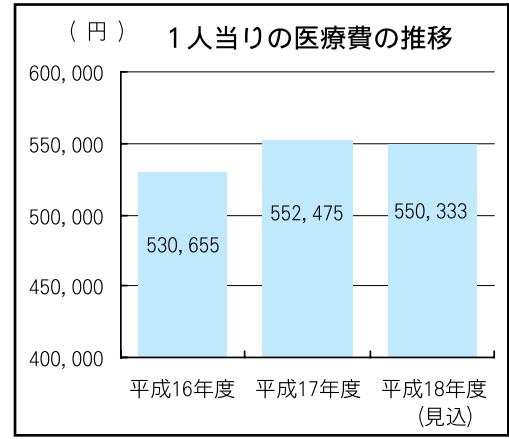
- 上土師グラウンドの乗降場は「のどごえ公園入口」
- 【上土師グラウンド】14時30分から随時シャトルバスを運行
- 【八千代支所】15時から左ページ時刻表のとおりシャトルバスを運行

第4回安芸高田花火大会

国保 平成19年度 国民健康保険税の 税率が変わりました。

国民健康保険（国保）の現状

ここ3年間の1人当りの国民健康保険税（保険税）額は、大幅な増減はありませんが、1人当りの医療費は高齢化社会や高度医療技術の進展などのため、増加傾向にあります。



増え続ける医療費の原因

高齢化や生活習慣病の増加などにより、保険給付費が増加の一途をたっています。では、なぜ保険給付費は増えるのか、その要因として次の4つが考えられます。

医療機関へのかかり方……風邪などの軽い症状の場合でも大病院で受診したり、同じ症状でいくつもの医療機関にかかる、いわゆる「はしご受診」をしたりすると保険給付費がかかります。

生活習慣病の増加……日頃の生活習慣が大きな要因で起こる生活習慣病が増えています。これらの慢性疾患は、治療に長い期間がかかるため保険給付費がかさんでしまいます。

加入者の高齢化……医療機関を受診する回数や期間が長くなりがちが高齢者が増えたことで、全体の保険給付費が増えています。

医療技術の高度化など……新しい医療技術や新薬が開発されたことで、これまで治療が難しいとされていた病気も治すことができるようになり、したが、治療にかかる費用も増えています。

医療費の抑制のカギは健康づくり

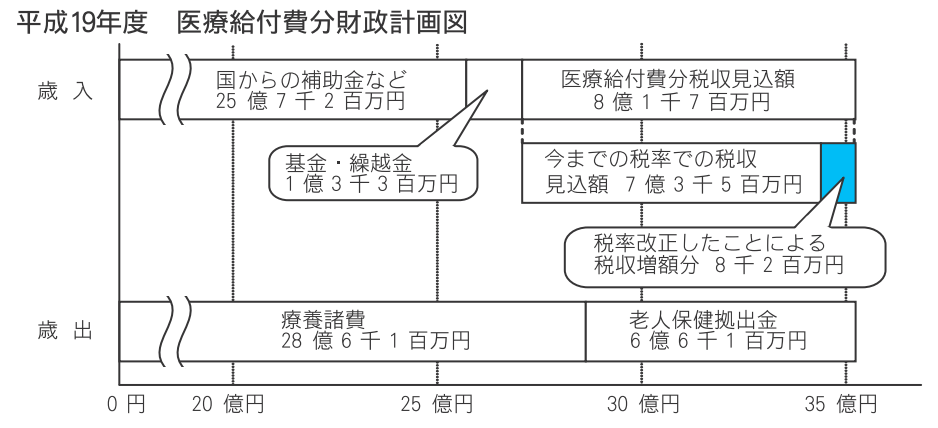
保険給付費の増加の大きな要因の一つといわれる生活習慣病は、肥満・高血圧・高脂血症・糖尿病などのことを言います。これらの発症や進行は、不規則な食生活や運動不足などの生活習慣と深くかかわっています。

生活習慣病は、その治療に大変な時間と医療費がかかり、皆さんの人生や家計、そして国保の健全・安定した運営にも大きな影響を与えます。健康的な生活は、保険給付費の抑制にもなり、保険税の負担増を抑えることにもつながります。

健康づくりの基本は、毎日の食生活です。また、日常の適度な運動は、肥満などの生活習慣病を予防します。いまま一度、自分の生活を見直してみませんか。

市では、平成19年度に医療費抑制に向けた特定健診等実施計画を策定し、平成20年度から40歳以上の国保被保険者を対象に生活習慣病に着目した特定健診・特定保健指導を実施していきます。

国保の財政状況



平成16年3月の合併以来、旧町から引き継いだ繰越金や基金を取り崩して不足する歳入を補い、税率を低く抑えてきました。
本年度も基金や繰越金を繰り入れて歳入を補う予定ですが、それでも歳入が不足し、今までの税率による保険税収入では、財政運営が厳しくなります。

保険税の税率を改正します
このような厳しい財政状況により、合併以来、据え置いてきました医療給付費分の税率を次の税率表のとおり引き上げさせていただきますことになりました。

これからの国保の運営は、医療費の削減に向けた健康づくり事業の充実や、保険税の収納率向上に向けた取り組みを強化し、皆さんの負担の軽減を図り、将来にわたり国保の運営を安定的に維持していくことが不可欠です。税負担が増加する中で引き上げとなりますが、国保を取り巻く厳しい状況をご理解いただき、納税にご協力いただきますようお願いいたします。

変更した税率

保険税は医療給付費分、介護納付金分ともに次の項目ごとに計算します。

所得割額	世帯内の加入者の所得総額に応じて計算
資産割額	世帯内の加入者の固定資産税額に応じて計算
均等割額	世帯内の加入者数に応じて計算
平等割額	1世帯あたりで計算

課税限度額の変更
地方税法の改正に伴い、医療費の増加などにより負担が集中する中間所得者への配慮などから、今年度から医療給付費分の課税限度額を53万円から56万円に引き上げました。

年金所得の経過措置

税制改正により、平成18年度から65歳以上の方の公的年金所得を計算する方法が変わりました。これに伴い、国民健康保険税への影響を緩和する経過措置があります。

対象となる方……平成17年1月1日現在で65歳以上（昭和15年1月1日以前生まれ）の公的年金等受給者の方。
控除額……平成19年度は公的年金等所得から7万円を控除します。（平成20年度から控除は無くなります。）

	19年度	18年度
所得割額	6.40%	5.40%
資産割額	28.00%	25.00%
均等割額	22,800円	21,000円
平等割額	20,100円	20,000円
課税限度額	560,000円	530,000円

	19年度	18年度
所得割額	据置	1.70%
資産割額		12.00%
均等割額		9,600円
平等割額		5,400円
課税限度額	据置	90,000円

家族2人が加入している場合の計算例

・世帯主（介護該当） （41歳）	総所得	120万円
	資産税額	4万円
・配偶者（介護非該当） （36歳）	総所得	0円
	資産税額	0円

A. 医療給付費分

所得割額 (120万円-基礎控除33万円)×6.4%=55,680円 … ①
資産割額 40,000円×28%=11,200円 … ②
均等割額 22,800円×2人=45,600円 … ③
平等割額 20,100円 … ④
①+②+③+④=132,500円 (100円未満切捨て)

B. 介護納付金分

所得割額 (120万円-基礎控除33万円)×1.7%=14,790円 … ⑤
資産割額 40,000円×12%=4,800円 … ⑥
均等割額 9,600円×1人=9,600円 … ⑦
平等割額 5,400円 … ⑧
⑤+⑥+⑦+⑧=34,500円 (100円未満切捨て)

年間保険税額 A+B=167,000円

お問い合わせ先

■ 保険税に関すること
TEL 4215614

■ 国保の加入、喪失、給付に関すること
TEL 4215619

【福祉保健部 保健医療課】

ご相談ください 農業振興補助金

1年間の補助金総額は決まっているため、申込多数の場合は受けられないことがあります。担当課へお気軽に相談してみてください。

補助事業名と対象など	補助の条件や内容など
■パイプハウスを建てたい 【問】 地域営農課TEL47-4022 【手続き】 地域営農課か各支所業務管理課 野菜等生産振興対策事業 出荷する施設野菜を栽培する人。	1棟100㎡以上。資材代の30%を補助。補助金の上限は150万円。(付帯施設を含む)
産直市出荷野菜等生産振興対策事業 産直市などへ出荷する施設野菜を栽培する人。	1棟50㎡以上。資材代の20%を補助。上限資材費は別途規定。(付帯施設を含む)
■暗渠排水をしたい 【問】 地域営農課TEL47-4022 【手続き】 地域営農課か各支所業務管理課 土地利用型作物生産条件整備事業 暗渠排水を行う人、法人、集落営農組織など。市が振興する土地利用型作物を栽培する水田。※水稻は対象となりません。	事業費の45%以内を補助。限度額は10aあたり10万円。補助金の上限は50万円。延長50m以上、管径60mm、水田面積10a以上、生産調整の達成、3年以上の作付計画提出。
■地域営農組織の設立に向け 【問】 地域営農課TEL47-4022 【手続き】 地域営農課か各支所業務管理課 集落営農支援事業 集落内3分の2以上の農業者が同意して設立した集落営農組織。または、農用地利用規程に定められた認定農業者など。	機械利用面積が5ha以上は30%以内、5ha未満は20%以内を補助。特産物生産加工機械は30%以内。限度は1機械あたり50万円。(面積が5ha未満は30万円)
■堆肥を利用したい 【問】 地域営農課TEL47-4022 【手続き】 地域営農課か各支所業務管理課 資源循環型農業推進実践事業 登録堆肥生産者から堆肥を購入する農業者または農業生産法人。	2t以上購入または10t以上の散布を助成。運搬のみは1t当たり500円。散布は1tあたり1000円
■鳥獣による被害をくい止めたい 【問】 地域営農課TEL47-4022 【手続き】 地域営農課か各支所業務管理課 有害鳥獣対策事業 有害鳥獣被害防止施設を設置する人など。原則、集落取り組みによる設置であること。ただし、地理的条件などにより集落単位での設置ができない場合は2戸以上の共同設置も可とする。	施設は新設。資材代の2分の1以内。上限100万円。
■和牛の経営規模を広げたい 【問】 地域営農課TEL47-4022 【手続き】 地域営農課か各支所業務管理課 和牛産地拡大推進事業 規模を拡大したい人、法人、新規参画者。繁殖雌牛を導入し4年以上飼養。保留牛は原則対象外。ただし、増頭に伴う保留牛は対象。三次家畜市場などで購買した仔牛。	仔牛1頭あたり10万円。更新の場合は1農家1回のみ。成牛・妊娠牛は1頭あたり5万円。増頭に伴う保留牛は1頭あたり5万円。
■農地や農道、ため池などの改修をしたい 【問】 農林水産課TEL47-4021 【手続き】 農林水産課か各支所業務管理課 農業施設等補助事業	
農道の舗装 農道を舗装したい人。受益農家2戸以上。幅員が3m以上。	事業費が10万円以上。事業費の45%以内。補助金の上限は50万円
農道の補修 農道を補修したい人。受益農家2戸以上。幅員が3m以上。	
かんがい用排水路・施設 農業用水路・施設を補修したい人。受益戸数が2戸以上。	
農業用ため池補強 農業用ため池を補強したい人。受益戸数が2戸以上。	
老朽ため池廃棄 老朽ため池を廃棄したい人。今後使用見込みのないため池。被害想定戸数2戸以上。	事業費は10万円以上。補助率は事業費の45%以内。補助金の上限は10アール当たり15万円。
農業用ため池堆積土の除去 農業用ため池の堆積土を除去したい人。受益戸数が2戸以上。	
ほ場整備(まちなおし) ほ場整備をしたい人。ほ場整備計画外の地域。整備面積が10アール以上のほ場。田に限る。	
■農業土木災害復旧	
農地の復旧 農地の災害復旧をしたい人。原形復旧が原則。	事業費が10万円以上。補助率は事業費の50%以内。補助金の上限は20万円。
農業用施設の復旧 農道、農業用水路やその他の農業用施設の災害復旧をしたい人。原形復旧が原則。受益戸数2戸以上。農道の幅員は1.2m以上。	

道路

梶矢トンネル(仮称)の 安全祈願祭が開催されました

高宮町川根地域内で平成15年から広島県によって整備が進められている市道梶矢下川根線の梶矢橋から香淀大橋の区間。この中に計画されている梶矢トンネル(仮称)の安全祈願祭が、6月27日(水)に開催されました。広島県広島地域事務所建設局の沖本文雄局長と児玉市長、工事関係者が鉄入れを行い、工事の安全を願いました。これからの工事延長は650メートル。



ル。そのうちトンネル部分は386メートルです。平成20年の12月の完成を目指しています。道路の開通によって、川根地域から三次市に向けての最短ルートが完成するとともに、災害にも強く、地域への定住や観光に寄与することが期待されています。

農業

雑草退治に強い味方 牛の放牧の取り組みが始まる

7月10日(火)、宮崎県内の放牧地で育てられてきた和牛4頭が安芸高田市にやってきました。この牛は高宮町の「用地生産組合」と、吉田町の農事組合法人「於手保農場夢21」が2頭ずつ市の助成を受けて導入したものです。遊休農地の雑草を食べてもらい、イノシシやシカなど農地に被害を加える獣を近寄らせないために放牧で育てられます。今回やってきた牛はいずれも妊娠しており、子どもを産ませて市場へと



いう、法人などの経営の多角化の取り組みへの可能性も持っています。於手保農場夢21では元棚田だった約70アールを電気柵で囲み、そこへ2頭を放牧しました。背丈ほど草がある遊休地に放された2頭は、地元の方や関係者が見守る中、早速にカヤなどをバリバリとほおばっていました。

農業

家族経営協定調印式が 結ばれました

安芸高田市として7組目となる家族経営協定が結ばれました。家族経営協定とは、農業を営む家族が、家族みんなで経営の方針や一人ひとりの役割、働きやすい環境づくりなど、十分に話し合ってお互いのルールを定めることです。そして、そのルールを文書にまとめたのが「家族経営協定書」です。このたび、高宮町の黒田忠行さん家族の協定書がまとまり、6月27日(水)、



市役所第1分庁舎で調印式が行われました。安芸高田市内では7組目の協定の締結になります。黒田さんは「水稲、ネギに取り組み、これなら農業でやっていけると考えるようになった。役割分担を決め、家族で力をあわせて頑張っていきたい」と現在の抱負を語られました。

健康

第1回「健康あきたかた21」 計画推進委員会を開催

安芸高田市では、「みんながいきいき笑顔で助け合えるまち」をスローガンとした「健康あきたかた21」計画を策定し、この計画の概要版を全世帯に配布いたしました。すでにご覧いただきましたでしょうか。本年度からは、この計画をより具体的に推進していくため、計画策定委員に一般公募も加えた29名の委員で構成する「健康あきたかた21」計画推進委員会を設置し、このほど、第1回の委員会を7月10日(火)に開催しました。委員会では、生活習慣病を予防するために取り組むこととしている食生活・



歯・運動・健診・こころの健康・たばこ・アルコールの7つの分野を4つの部会に分かれて、それぞれ具体的な推進方策について協議・検討をすることとしました。「健康あきたかた21」計画の推進について、ご意見やアイデアがございましたら、計画推進委員会事務局(保健医療課 TEL42-15619)までお寄せください。

募集

古い写真を探しています

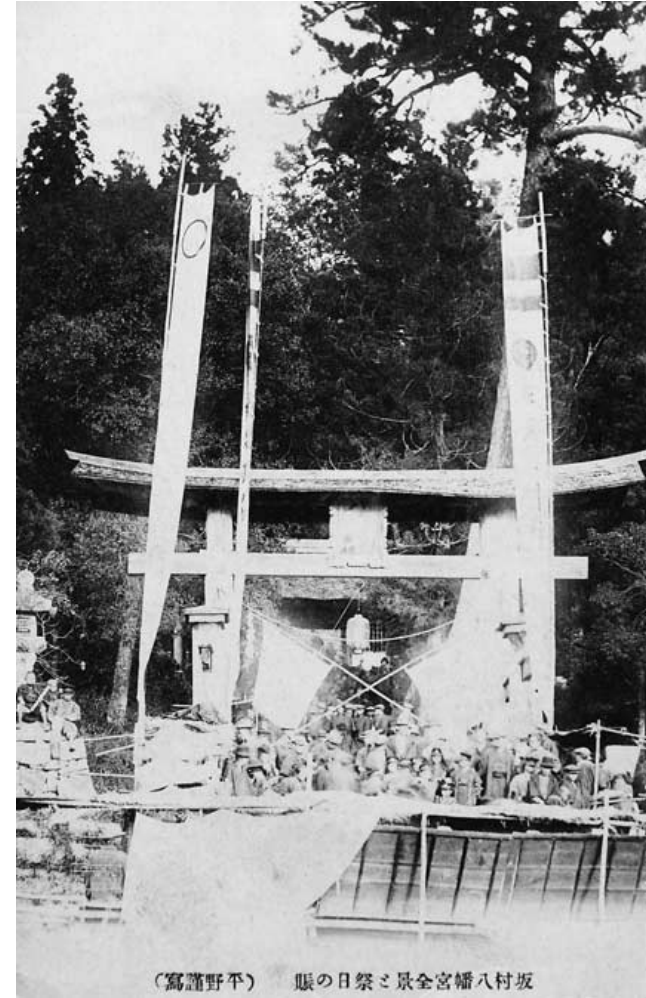
我が家のなつかし写真大募集！
—あの日の記憶は写真の中に—

吉田歴史民俗資料館 TEL.42-0070

みなさんのおうちにあるアルバムの中の古い写真、なつかしの一枚。今日では忘れられた風景や人々の暮らしの瞬間をとらえた古い写真は、私たちに貴重な情報を与えてくれます。

吉田歴史民俗資料館では、秋に開催する企画展「あきたかた今昔物語(仮)」のなかで展示する安芸高田市内の古い写真を探しています。

大切な写真も時間がたつにつれ色が薄くなり傷んだりすることがあります。この機会に貴重な写真を後生に残すため、みなさんから広く集め撮影し保存・活用したいと考えています。ご協力よろしくお願ひします。



(寫瀧野平) 賑の日祭と景全宮幡八村坂

絵はがき「坂村八幡宮全景ご祭りの賑」(向原町坂・国貞山神社)

■募集期間 10月中旬まで

■応募条件

- ・写真、絵はがき
- ・昭和40年代くらいまでで、安芸高田市内と広島市安佐北区白木町・三次市粟屋町・同市秋町の旧高田郡域の風景・行事・建物・日常の様子が写っているもの(人物が写っていても可)

※提供の写真は企画展「あきたかた今昔物語(仮)」のなかで展示、

市の広報・出版物に利用させていただきます。ご連絡いただければ撮影にも伺います。

※応募写真は撮影しだいお返しします。

■問い合わせ・申込先
吉田歴史民俗資料館
☎42-0070
安芸高田市吉田町吉田278-1



昭和初期の田植え(吉田町大賀屋)

お役立ち情報

- 市役所本庁 ☎.42-2111(代)
(総務部、市民部、福祉保健部)
- 市役所第1分庁舎 ☎.42-5612(代)
(自治振興部)
- ☎.47-4022
(産業振興部)
- 市役所第2分庁舎 ☎.47-1201(代)
(建設部)
- 市役所第3分庁舎 ☎.42-0049(代)
(教育委員会)
- 消防本部 ☎.42-0931(代)
- 八千代支所 ☎.52-2111(代)
- 美土里支所 ☎.54-0311(代)
- 高宮支所 ☎.57-0311(代)
- 甲田支所 ☎.45-4111(代)
- 向原支所 ☎.46-3111(代)

催し物

八千代の丘美術館
センターギャラリー企画展
芸術農園「四季の里」
八千代の丘美術館
☎52・3050

■三上 節次 日本画展
8月3日(金)～8月20日(月)
吉田町福原出身 県美展へ
入選

■平川 春彦 作品展
8月24日(金)～9月10日(月)
三次市在住 自然の木を使
った作品

※開館時間は午前10時～午後
5時(毎週火曜日休館)
※入場料 無料

人権平和パネル展
人権推進課 ☎42・1126
テーマ 「知られざる海軍
福山航空隊」～飛行場建設
から特攻隊出撃まで～

■とき・ところ
8月1日(水)～7日(火)
高宮人権会館
8月11日(土)～17日(金)
吉田人権会館

■時間
午前9時～午後6時
(土・日は午後5時まで)

応援を待っています
安芸高田市総合スポー
ツ大会
安芸高田市体育協会事務局
☎45・5310

■とき 8月19日(日)
※サッカーは8月12日(日)
■ところ・種目

- ▼吉田サッカー公園「サッカー」
- ▼吉田運動公園ソフトテニス、
ソフトバレーボール、卓球
- ▼吉田中学校「柔道、剣道、
グラウンド・ゴルフ」
- ▼甲田多目的広場「野球」
- ▼甲田中学校「空手道」
- ▼美土里総合運動公園「ソフ
トボール」

▼美土里中学校「バレーボール」
▼美土里海洋センター「ビ
チバレーボール」
▼八千代総合運動公園「バド
ミントン」

※詳しくは各地区の体育協会へ。
吉田地区 Tel.42-0217
八千代地区 Tel.52-2320
美土里地区 Tel.55-0419
高宮地区 Tel.57-1616
甲田地区 Tel.45-5310
向原地区 Tel.46-3121

第9回清風会夏祭
社会福祉法人清風会

■とき 8月4日(土)
午後6時30分～

■ところ 清風会グラウンド

■内容 新宅未奈子の歌謡
ショー、よさこいソーランの
競演、神楽・舞踊、チンドン
など、バザー屋台、金魚すく
い・射的など。先着500名
様に豪華賞品の当たる抽選う
ちわを配布。駐車場有。

安芸高田市吉田文化創造センター
運営委員会自主事業 第3弾

小野孝司トリオ・プラスワン ジャズライブ
@Young-Inn 2007



■とき 8月11日(土)
18:00開場 18:30開演

■ところ 吉田文化創造センター
(ヤングイン)ホール

■料金 中学生以上1,500円

■チケット販売所
吉田公民館/八千代の丘美術館/美土里生涯学
習センターまなび/高宮田園パラッツォ/甲田
文化センターミュージズ/向原公民館

吉田温水プール健康教室

メタボリックシンドローム予防教室 第2期

生活習慣病などのもとになるメタボリックシンドロームは、
運動などを行い、内臓脂肪を減らすことで予防ができます。

【午前の部】 9月3日～10月29日 月曜日
午前10時～午前11時 8回コース

【夜の部】 9月7日～10月26日 金曜日
午後7時～午後8時 8回コース

■対象
・メタボリックシンドロームの予防、改善をしたい方
・肥満予防、解消をしたい方

■定員 各部40名

■参加費 2,400円(施設使用料別)

■送迎定員 20名(午前の部のみ)

【障がい者の部】 9月3日～10月29日 月曜日
午後2時～午後3時 8回コース

■対象 障がい者手帳をお持ちの方で
・メタボリックシンドロームの予防、改善をしたい方
・肥満予防、解消をしたい方

■定員 15組

■参加費 1,200円(施設使用料免除)

■送迎定員 14名

■申込・問い合わせ 吉田温水プール Tel.47-1210

お役立ち情報

国民年金保険料を納めることが困難なときは免除・納付猶予制度

三次社会保険事務所

☎(0824)62-3107

免除・納付猶予は所得状況によって判定されます。

平成19年度

免除・納付猶予の保険料

■全額免除	0円
■若年者納付猶予(学生以外の20歳台の方)	0円
■4分の1納付	3,530円
■2分の1納付	7,050円
■4分の3納付	10,580円

※前年の所得状況が免除基準を超えていても天災、失業、火災などの特別な事情により保険料を納めることが困難なときは、事実を証明できる公的機関の書類を提出することで免除される場合があります。

■承認期間 7月から翌年6月

月(一部納付が承認された場合は、あらかじめ一部納付用の納付書をお送りします。)

【注意】一部納付は、一部納付額を納めないと免除は無効になります。

お知らせ

今年度は吉田町・美土里町の土地の現地調査を行います

税務課 ☎42-5614

固定資産評価の適正化を図るため、平成17年度から4年間ですべての宅地と宅地並み雑種地の土地の現地調査を行います。今年度は8月から平成20年3月までの予定で吉田町・美土里町を調査します。

調査は、土地の地目確認および計測などを行うもので、市が依頼した調査員が伺い調査をさせていただきます。調査員の判別は市が発行した腕章と身分証明書で確認してください。なお、平成21年度から調査結果を固定資産税の評価額に反映します。ご協力とご理解をお願いします。

図書館からのお知らせとお勧めの本

吉田図書館

【おはなし会】

8月16日(木)午前10時30分～午前11時
吉田公民館2階和室

【日本100名城公式ガイドブック】
日本城邦協会(にほんじょうかくきょうかい)/監修(学研)
「日本100名城」を、豊富なカラー写真とともに紹介するガイドブック。もちろん「郡山城」も載っています！本を片手に、すばらしい文化遺産である各地の「城」を訪ね歩いてみませんか？

八千代図書館

【おはなし会】

8月11日(土)午前11時～正午

【読書会】

8月11日(土)午後1時30分～午後3時30分
※いずれも八千代人権福祉センター研修室

【移動図書館さわやか号】

刈田地区 8月22日(水) 根野地区 8月23日(木)

【カカオ80%の夏】

永井すみみ/著(理論社)
夏休みに、クラスメートの雪枝が書き置きを残して姿を消した。おとなしくて、ボランティアに打ち込む真面目な雪枝が、いったいどうして…？気乗りはしなけれど、私は調査に乗り出した。事件の背後にあるものは…。

美土里図書館

【移動図書】

8月23日(木)北・生桑地区
8月30日(木)横田・本郷地区

【日本人の美しい和のふるまい】

藤野 紘(ふじのひろし)/著 河出書房新社/刊
日本に古くから伝えられてきた年中行事やしきたり・作法には、現代では忘れられつつある生活の知恵、人との縁を大切にし相手を思いやる気持ちが息づいています。伝統的な「和のふるまい」を通して日本人の美しさを再確認できる本。

田園パラッツォ図書館

【移動図書】

8月23日(木)佐々部・川根地区
8月24日(金)船木・佐々部(信木)羽佐竹・来木地区

【おはなしタイム】

8月11日(土)午前10時30分～ 田園パラッツォ

【結党！老人党】

三枝玄樹(さえぐさげんき)/著(毎日新聞社)
主人公は宮下辰夫72歳。ひよんなことから「首相になりたい」という子どものころの夢を実現すべく、ともかく演説をしようと老人達の集う「巢鴨とげ抜き地蔵」にかけますが…。老人党は日本の救世主となるか？宮下辰夫は本気をだします！

甲田図書館

【移動図書】

8月3日(金)・8月17日(金)
小原保育所 午後4時～午後4時30分
ケアハウス甲田 午後4時30分～午後5時
※小田小学校は夏休みのため、移動図書館はお休みです。

【かみしばい会】

8月18日(土) ミュース 午前11時～正午

【平和の種をまく】

大塚敦子(おおつかあつこ)/写真・文(岩崎書店)
ポスア・ヘルツェゴビナには、民族の違う人たちが皆で一緒に働いている農園があります。ここには、誰がどの民族か気にする人はいません。戦争にならないようにするには、どうしたらいいんだろう？少女エミナの視点で問いかける絵本、第53回青少年読書感想文全国コンクール課題図書。

向原図書館

【女性の品格 装いから生き方まで】

坂東眞理子(ばんどうまりこ)/著(PHP研究所)
品格ある男性と女性は共通するところが多いと実感しています。具体的な日常生活での振舞い方について書いた部分と、生き方考え方に関わる部分がありますが、その両方がある品格とは何かを、考えてみませんか。

社会保険出張相談所の開設

国民年金・厚生年金の被保険者・年金受給者の皆さんの年金記録に関する相談を行います。

相談には年金手帳、年金証書、健康保険被保険者証などをお持ちいただきますようお願いいたします。ただし、代理の方が来られる場合は、委任状が必要になります。

■とき 8月21日(火)

■ところ 市役所八千代支所
2階 第1会議室

※ご相談者多数の場合は、お待ちいただく場合があります。

■問い合わせ 市民生活課 ☎42-5616

補助犬(盲導犬)給付希望者の募集

社会福祉課 ☎42-5615

広島県から委託を受けた社会福祉法人広島県視覚障害者団体連合会では、重度の視覚障害者に補助犬(盲導犬)を給付し、その行動範囲を拡大することにより、視覚障害者の自立と社会参加の促進を図る目的で、補助犬(盲導犬)給付事業を行っています。今年度給付する補助犬(盲導犬)は広島県内で1頭です。補助犬(盲導犬)を希望する視覚障害者の方がいらっしゃいましたら、8月22日(水)までに社会福祉課までお問い合わせください。

各種訓練講座のお知らせ

広島北部地域職業訓練センター ☎(0824)62-8500

■8月から始まる講座

パソコン基本操作・インターネット・Word&Excelコース(メテッパ基本編)・ホームページデザインコース・監督者訓練第3科(人の扱い方)・品質管理スタッフ養成講座・医療事務講座

■委託訓練 パソコンオペレーター 東樹町研修講座(夏季) 定員になり次第、受付締切り。(開催日・時間・定員・受講料などは直接ご確認ください。)

税関では、お預かりして返すことができます

広島税関支署 ☎(082)505-6921

終戦時外地から引き揚げてこられた方々が、上陸港の税関などに預けられた通貨、証券や、外地の集結地において、総領事館などに預けられた証券のうち、日本に送還されたものなどをお返ししています。※返還の申し出は、直接ご本人からだけでなく、ご家族の方でも結構です。お心あたりの方は、上陸港を所轄する税関または最寄りの税関へお問い合わせ下さい。

およろこび



吉田町 児玉 祐翔(男)	美土里町 佐々木 佑成(男)
友兼 瑠(男)	高宮町 伊藤 雅人(男)
大藪 かれん(女)	小早川 紗良(女)
山縣 早紀奈(女)	上田 桜貴(男)
土河 遥斗(男)	向原町 小野 楓太(男)
砂田 沙耶加(女)	林 稜 湊(男)
菅 誠人(男)	益田 桃李(女)
河重 奏斗(男)	

敬称略

おくやみ

吉田町 梶原 康寿 35歳	児玉 哲 85歳
牧原 コイシ 91歳	田中 キサエ 83歳
金田 勉 84歳	中村 ヨシコ 88歳
佐々木 貞夫 88歳	森川 タカノ 97歳
栗邊 ミツ子 89歳	栗原 芳之 78歳
高原 節子 78歳	甲田町 住川 正明 71歳
飯島 利徳 82歳	小山 聡美 78歳
八千代町 古賀 利照 73歳	加野岡 修 52歳
泊野 セツコ 85歳	埜 昌之 87歳
清角 コヨシ 98歳	中村 逸慧 81歳
美土里町 花房 浩雄 77歳	細川 勝己 69歳
山岡 域男 84歳	向原町 川口 一郎 92歳
松下 ハルエ 93歳	栗森 静衛 100歳
吉光 官市 85歳	中田 モトミ 91歳
高宮町 高下 晴人 74歳	竹山 正 79歳

敬称略

※このおよろこびとおくやみは掲載を承認された方のみ掲載しています。市外で届けられた方で名前の掲載を希望される方は、企画課☎42-5612までご連絡ください。

8月の納税

市県民税2期

国民健康保険税3期

納期限 8月31日

市の人口

総人口	33,135人 (33,509人)
男	15,901人 (16,136人)
女	17,234人 (17,373人)
世帯数	13,239世帯 (13,161世帯)

■平成19年7月1日現在
※()の数字は、前年同月数値

お役立ち情報

募集



自衛官募集
自衛隊可部募集案内所
☎(082)815-3980

- 防衛大学校学生
資格▼高卒(見込含)21歳未満
試験▼一次 11月10・11日
- 防衛医科大学校学生
資格▼高卒(見込含)21歳未満
試験▼一次 11月3・4日
- 看護学生
資格▼高卒(見込含)24歳未満
試験▼一次 10月14日
- 陸上自衛官(看護)
資格▼免許取得者36歳未満
試験▼一次 11月18日
- 受付 9月7日から9月28日まで
- 2等陸・海・空士(女子)
資格▼18歳以上27歳未満
試験▼一次 9月24・25日
- 受付 8月1日から9月7日まで

※2等陸・海・空士の男子は年間を通じて募集。資格は女子と同様。
本庁・各支所に募集案内や要項を設置していますので、ご覧下さい。

健康と福祉

休日・夜間当番医



- 〔休日〕午前9時～午後6時
- 8月5日(日) 沢崎外科(吉田町) 〔外科〕☎42-3431
- 8月12日(日) えのきクリニック(吉田町) 〔内科/外科〕☎47-0111
- 8月15日(祝) 横田診療所(美土里町) 〔内科〕☎54-0699
- 8月16日(祝) 平岡医院(甲田町) 〔外科〕☎45-2002
- 8月19日(日) 中村医院(向原町) 〔外科/胃腸科〕☎46-5588
- おおはた産婦人科(吉田町) 〔産婦人科〕☎42-0067

8月26日(日) やまね八千代町クリニック(八千代町) 〔内科〕☎52-7110

〔休日・夜間〕24時間対応
高田地区休日夜間救急診療所 (吉田総合病院)(吉田町) 〔救急診療所〕☎42-0636

※都合により変更になる場合があります。出かける前に医療機関へお問い合わせください。

高齢者日常生活用具給付事業の利用者負担金が7月1日から変わりました

高齢者日常生活用具給付事業は、認知症やひとり暮らしの高齢者などの方に、電磁調理器・火災警報器・自動消火器を給付する事業です。
利用者の負担金は、生活保護世帯は0円、市民税非課税世帯は1割負担、市民税課税世帯は対象になりません。なお、給付品目によって給付限度額があります。

環境と生活

障害者等の通院の費用を一部助成します

安芸高田市に住所があり、障害の更生や治療を目的として通院している次の方に、病院までの通院費の一部を助成します。

■対象者
▼腎臓機能障害があり、血液透析療法を受けている方。
▼障害等級が1級から3級に該当する義務教育終了までの児童とその保護者。
▼療育手帳が、A、A、Bに該当する方とその保護者。
▼広島県小児慢性特定疾患に該当する方とその保護者。

社会福祉課 ☎42-5615

対象児とその保護者(ただし保護者は対象児が18歳になるまで対象)。
▼広島県特定疾患対象者。
▼精神障害者保健福祉手帳を持つ方または自立支援医療費(精神通院)を支給している方。
■助成金額 往復のバス代などの3分の1(10円未満は切り捨て)
■支給月 4月・7月・10月・1月にそれぞれ前月分までを支給
※通院費の助成は申請した月から対象になります。
※手帳をお持ちでも、対象者に該当しない場合や、対象者の方でも、障害の更生や治療の療外(風邪・点滴・蓄膿症など)での通院は支給の対象となりません。

該当するかもと思ったら、気軽に相談してください

「特別障害者手当等」精神や身体に重度の障害があるため、日常生活の中で常時特別の介護が必要な人
・20歳以上の人は、特別障害者手当
・20歳未満の人は、障害児福祉手当
※なお、障害の程度、所得制限、施設入所、入院などで手当が支給されない場合があります。

8月の相談

安全相談 暮らしの安全相談など
■とき/月曜～金曜8:30～17:00
■相談員/安全推進室職員
■ところ・問い合わせ/安全推進室 Tel.42-1143

消費生活相談 商品購入契約のトラブルや架空請求など
■とき/毎週水曜日9:30～16:30
■相談員/消費生活相談員
■ところ・問い合わせ/安全推進室 Tel.42-1143

子育て相談 子育てに対する悩みがあったら
■とき/月曜～金曜8:30～17:00
■相談員/家庭児童相談員
■ところ・問い合わせ/社会福祉課 Tel.42-5615

暮らし・心配ごと 心配ごと相談・行政相談・人権相談(吉田)
■とき/2日(木)・16日(木)10:00～15:00
■ところ・問い合わせ/吉田人権会館 Tel.42-2826

(高宮)
■とき/28日(火)18:00～20:00
■ところ・問い合わせ/たかみや人権会館 Tel.57-1330
■とき・ところ/20日(月)市役所高宮支所
31日(金)老人福祉センター福寿荘
いずれの日も時間は9:00～12:00

■問い合わせ/社会福祉協議会高宮支所 Tel.57-1899
(八千代)
■とき/6日(月)・20日(月)13:00～15:00
■ところ/八千代保健センター
■問い合わせ/社会福祉協議会八千代支所 Tel.52-2976

(美土里)
■とき・ところ/2日(木)山村開発センター
23日(木)北生公民館
いずれの日も時間は9:00～12:00
■問い合わせ/社会福祉協議会美土里支所 Tel.54-0018

(甲田)
■とき/20日(月)13:30～15:30
■ところ/ふれあいセンターこうだ
■問い合わせ/社会福祉協議会甲田支所 Tel.45-4939

(向原)
■とき/7日(火)・21日(火)9:00～11:00
■ところ/向原若者センター
■問い合わせ/社会福祉協議会向原支所 Tel.46-2230

行政相談 国の機関へ苦情や意見などがあつたら(高宮会場)
■とき/18日(土)10:00～15:00
■ところ/たかみや人権会館 ■相談員/行政相談委員

(八千代会場)
■とき/28日(火)13:00～15:00
■ところ/八千代保健センター ■相談員/行政相談委員
※吉田(2日・16日)、美土里(23日)、甲田(20日)、の行政相談は「暮らし・心配ごと」の相談と併設です。
■問い合わせ/総務課 Tel.42-5611

弁護士相談 予約制。弁護士が相談に応じます。
■とき/8月22日(水)13:00～16:00
■ところ/吉田老人福祉センター
■予約/8月1日から
■問い合わせ/社会福祉協議会 Tel.42-4074

■とき/9月5日(水)13:00～16:00
■ところ/向原若者センター
■予約/8月15日から
■問い合わせ/社会福祉協議会 Tel.42-4074

ひきこもり相談 事前連絡必要・予約制・秘密厳守
■とき/22日(水)13:30～15:30
■ところ・問い合わせ/芸北地域保健所保健課 Tel.(082)814-3181

犬・猫の引き取り

市民生活課	Tel.42-5616または各支所市民生活課	
8月1日(水)	9:30/市役所本庁	10:00/向原支所
8月9日(木)	9:00/高宮支所	9:30/来原コミュニティセンター
	10:00/美土里支所	10:50/八千代B&G海洋センター
	11:35/甲田支所	
8月15日(水)	9:30/市役所本庁	10:00/向原支所