

安芸高田

12
Vol.178

特集

学校教育の充実を目指して 全国学力・学習状況調査の結果



抽選で
16名様に当たる!!

2レコラム

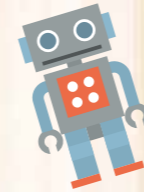
スノーボード
スロープスタイル選手
河野 相奈さん

詳しくは
広報あきたかた懸賞付きアンケート \ P18をご覧ください

アンケートに答えて 山口県防府市へ行こう!

姉妹都市

PRESENT



集まれ!



安芸高田のアイドル



美土里町
ひじりかわ 聖川 ことねちゃん (H28.3.12 生)
「元気で大きくなってね。」



八千代町
やすもと 安本 みさき 実咲ちゃん (H28.3.21 生)
「元気に育ってね。」



高宮町
きはら 木原 羽海くん (H28.3.25 生)
「たくさん元気にあそぼうね♡」



甲田町
ささき なぎ 佐々木 柎くん (H28.4.5 生)
「優しいお兄ちゃんになってね」



美土里町
すみだ こうしろう 住田 幸志朗くん (H28.4.6 生)
「大好きな神楽の練習がんばってね」



甲田町
みやまこ 宮迫 さくらちゃん (H28.4.6 生)
「いつもニコニコ家族のアイドル♡」



八千代町
ないとう ほるま 内藤 暖真くん (H28.4.9 生)
「思いやりのある子に育ってネ!」



向原町
うしみ こはる 氏見 心春ちゃん (H28.4.13 生)
「毎日ニコニコ」



八千代町
みちおき はると 道沖 春人くん (H28.4.13 生)
「たくさん笑顔で過ごそうね!」



学校教育の充実を目指して

授業がわかりやすく
楽しい!

生徒たちの声



左から大足さん、平山くん、金川くん

大足心羽さん(中1)
視力が低いのですが、大事なところが電子黒板に大きく映し出されてとても見やすくなりました!

金川瑛空くん(中1)
自分が作ったプリントをみんなに見てもらいたい時、電子黒板に映し出せばいいので、コピーしたり、大きく作り替えたりする必要がなくなりました。コストや時間の削減にも繋がっていると思います。



平山颯大くん(中1)
電子黒板に映し出された教科書に、先生が直接重要なことを書き込んでくれるので、とても理解しやすいです。

取り組み《その二》

学び合い

「学び合い」とはお互いの考えを聴き合い、自分の考えを確かにしたり、深めたりすることです。ペア学習やグループ学習などを目的に応じて取り入れ、授業の中で全員の子どもが自分の意見を話せる環境を整えています。学び合いの基本は聴くことにあります。話し手の言いたいことを尊重して受け取ることを大切にしていきます。

ペア学習や グループ学習の メリット



友達に伝えることで自分の意見を改めて見直すことができる



発表の場が保障される



多様な意見にふれ、考えを深めることができる

本市の最も重要で早急に取り組まなければならない課題のひとつが『人口減対策』です。この課題に取り組むため、平成30年度の施政方針で3つの柱を挙げました。そのひとつが『学校教育の充実』。県内トップレベルの学力を児童生徒に身につけさせることを目標とする、学力向上戦略に基づいた授業づくりや学校規模の適正化、英語力の強化、地域未来塾の充実、小学校の空調機器・照明のLED化など、様々な取り組みを行っています。

取り組み《その一》

ICTを活用した授業

平成27年度から指定校に電子黒板とタブレットを導入しました。今年度中には市内の全小学校に電子黒板を導入し、来年度は各校にタブレットをひとクラスずつ配布する予定です。現在、タブレットにインストールするソフトなどを検討中。ICTを活用した授業は、今スタートラインに立ったばかりです。



いち早くICTに取り組んだ 向原中学校で聞きました!

向原中学校では、平成27年度から電子黒板とタブレットを導入し、ほぼすべての教科でICTを活用した授業に取り組んでいます。電子黒板にデジタル教科書を映し出して、重要なところを大きくして解説したり、理科の実験の動画を見て生徒たちに手順を確認させたり、手元をスクリーンに映し出せる書画カメラを使って生徒の意見や答えをみんなで共有したり、アイデア次第で様々な使い方が可能です。タブレットは現在10台しかありませんが、グループに1台配布して生徒が社会見学に行った時の資料作成などに役立てられています。

数学担当 藤井圭先生

電子黒板は教科書の強調したい部分をしっかり拡大でき、生徒たちにとってとても分かりやすい授業が行えていると思います。タブレットをひとり1台配布できれば、さらに有効的に活用できると感じています。

理科担当 井口美幸先生

理科室に設置された電子黒板で実験をする前に見本の動画を見せています。模範となるような答えを書いている生徒のプリントやノートを書画カメラで映してみせると、全員で共有でき、映された生徒も励みになっているようです。

先生たちの声

国語担当 佐伯友美先生

デジタル教科書には音源も入っています。これまで私が範読している時は、生徒の様子に気を配りにくかった部分もありましたが、音源を流している間、生徒の様子をしっかり見ることができるようになりました。また、関連した資料も付属されていて、事前の準備や授業そのものをスムーズに行うことができます。



左から藤井先生、井口先生、佐伯先生

ニュージーランド セルウィン町 ダーフィールドハイスクール訪問団が 安芸高田市を訪問しました



訪問団とホストファミリーのみなさん

DAY 1



クリスタルアージュで行われたホストファミリーとの対面式

DAY 2



市役所を訪れ市長、議長、教育長を表敬訪問

旧高宮町と平成4年から姉妹都市提携を結んでいるニュージーランドのセルウィン町。合併後も姉妹都市縁組を引き継ぎ、様々な交流事業を実施しています。9月24日(月)には、サム・プロウトン町長をはじめ副町長夫妻、町民2名、ダーフィールドハイスクールの生徒4名、引率者3名の計12名の訪問団が安芸高田市を訪れました。広島空港から安芸高田市役所に着いた訪問団は、クリスタルアージュにてホストファミリーと対面。翌日25日(火)には、浜田市長、先川議長、永井教育長を表敬訪問した後、吉田高校へ移動し生徒との交流や歓談を楽しみました。26日(水)には平和記念資料館など広島市内を観光の後、歓迎レセプションに参加。アトラクションでは、八千代中学校生徒による田楽が披露され、交流を深めました。また28日(金)には、ダーフィールドハイスクールの生徒たちが八千代中学校を訪問し、授業に参加。5時間目には引率のヒリア先生によるマオリ文化の授業が行われたり、八千代中学校全校生徒による田楽が披露されたりと、文化的な交流を深めました。

DAY 3



土師さくら亭で行われた歓迎レセプションの様子

八千代中学校の生徒たちが田楽を披露



DAY 4



八千代中学校で授業に参加。ヒリア先生が教壇に立ちました。

午後は吉田高校を訪問して生徒たちと交流。神楽部の舞も鑑賞しました。

平成30年度実施 全国学力・学習状況調査の結果

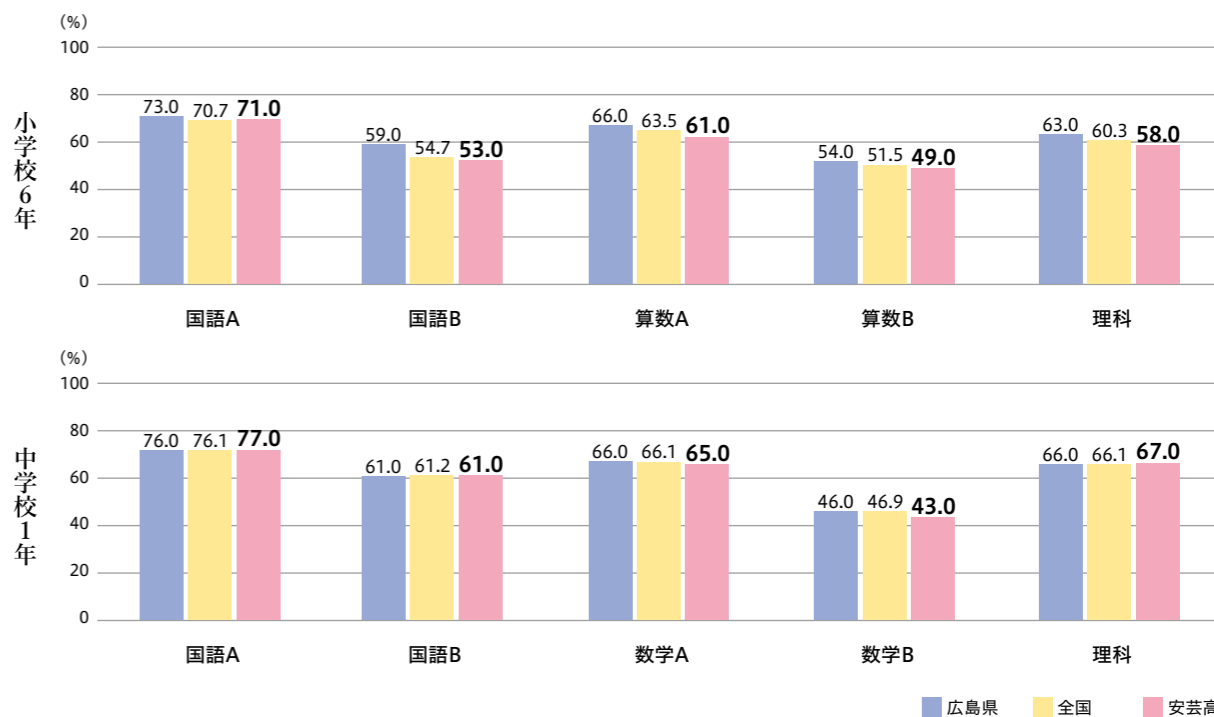
本市では、全国学力・学習状況調査を実施しました。その結果から、本市の児童生徒は、基礎的・基本的な学習内容は概ね身に付けています*が、それを活用する問題(特に自分の考えを条件に合わせて説明すること)では、小中学校ともに課題があります。特に今年度、小学校では課題が顕著に見られました。

*「概ね身に付けている」とは、平均正答率が60パーセントを超えていること

全国学力・学習状況調査では、調査の種類が次のようになっています。

- ・国語A、算数・数学A…主として知識に関する問題
- ・国語B、算数・数学B…主として活用に関する問題
- ・理科…知識・活用に関する問題

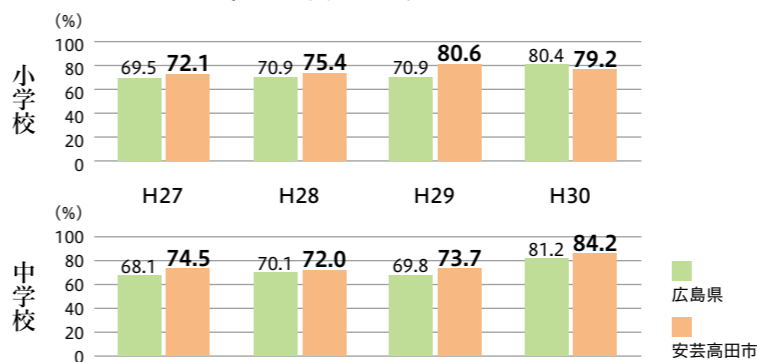
全国学力・学習状況調査(4月17日実施) 平均正答率



児童生徒質問紙結果

肯定的評価の割合

話し合う活動を通じて自分の考えを深めたり広げたりすることができている



お互いの考えを聴き合ったり、考えを深めたりして学び合うことについて、子どもたちの肯定的評価が高くなっています。



改善に向けた取り組み

- 調査問題や結果の分析を行い、課題となる問題について繰り返し解くようにします。
- 授業の中で、友達と「学び合う」ことを大切にするとともに、学んだことを書きまとめたり、学んだことをもとに問題を解いたりする時間を大切にします。
- 学習意欲をもち、主体的に学ぶために授業の導入を工夫します。

■これまで毎年実施されていた広島県「基礎・基本」定着状況調査は実施されませんでした。

- 02 特集
学校教育の充実を目指して
- 04 全国学力・学習状況調査の結果
- 05 セルウィン訪問団 安芸高田市訪問
- 06 市長コラム
- 07 目次
イベント情報
- 08 行政情報
- 11 国民年金のあれこれ
新しい小学校が誕生します
- 12 上水道・下水道の今、そしてこれから
- 13 リレーコラム
スノーボードスロープスタイル選手
河野 柑奈さん
- 14 健康いいカラダ
- 16 いきいき介護
子育てサークルに行ってみよう!
- 17 暮らしに役立つ制度紹介
- 18 第2回 広報あきたかた
懸賞付きアンケート
- 21 こころがほっとする標語入賞作品発表
- 22 げんきな親子
- 24 保育所(園)・幼稚園・児童クラブ申込開始
- 26 としょもつ
- 28 歴史紀行
- 29 HOTな話題
- 30 消防
- 31 警察
国保だより
- 32 トピックス/募集
- 33 およこび・おくやみ
- 34 12月の相談
- 35 安芸高田のアイドル

本庁・支所連絡先

安芸高田市 ☎ お太助フォン 42-2111 (代)
 八千代支所 ☎ お太助フォン 52-2111
 美土里支所 ☎ お太助フォン 54-0311
 高宮支所 ☎ お太助フォン 57-0311
 甲田支所 ☎ お太助フォン 45-4111
 向原支所 ☎ お太助フォン 46-3111

市役所開庁時間 8:30~17:15
 (土曜・日曜日、祝日、年末年始は閉庁)

安芸高田市ホームページ
<http://www.akitakata.jp>



12月のイベント情報

今月開催の市内イベント情報をお知らせします

12/1 心耕祭

☎ 八千代文化施設フォルテ (八千代町佐々井)
 ☎ 13時~
 ☎ 八千代人権福祉センター
 ☎ お太助フォン52-7500

人と人が手を取り合って生きていけるまちを創るため、他人の考えに触れ、自分の心を振り返る機会として、人権週間の前週に開催されます。公募で集まった人権標語の授賞式のほか、玉城ちはるさんによるトーク&コンサート、八千代町内の小中学生が日常で感じた想いを発表する『青少年の声を聴く会』などが行われます。



12/2 八千代の丘美術館冬まつり

☎ 八千代の丘美術館 (八千代町勝田)
 ☎ 八千代の丘美術館 ☎ 52-3050

今年度入館作家のラストシーズンの展示替えに伴い、一日限定無料開放を行います。入館作家による作品解説、作品鑑賞をお楽しみください。

■ギャラリートーク

☎ 13時15分~

☎ (A棟)展示室

■わくわくコンサート(ハッピーマリンバ)

☎ 10時30分~

☎ TOKUBETU企画展示室(H棟)



■ワークショップ

『絹でつくるイチゴちゃん』

~真っ赤な絞染で作るイチゴの細工物~
昔から引き継がれた布を使って、かわいいイチゴをつくりませんか。

☎ 13時~15時

☎ 1,500円/1人

定員:10名

講師:安野克美さん

(古布ちりめん教室講師)

『手作り遊具であそぼう!』

『紙コップタワーに挑戦!』

☎ 無料

12/2 穴戸隆家生誕500年記念 公開講座「穴戸司箭の実像を探る」

☎ クリスタルアージュ (吉田町吉田)
 ☎ 13時30分~15時30分
 ☎ 無料 ※要申込
 ☎ 歴史民俗博物館 ☎ お太助フォン42-0070

東京大学史料編纂所准教授の末柄豊氏を講師に迎え、穴戸司箭の実像を探る公開講座を行います。

12/8 穴戸隆家生誕500年記念 ロビートーク「前期穴戸氏を語る」

☎ 歴史民俗博物館 (吉田町吉田)
 ☎ 14時~15時30分
 ☎ 無料 ※申込不要
 ☎ 歴史民俗博物館 ☎ お太助フォン42-0070

東広島市教育委員会の吉野健志氏によるロビートークを行います。



市民総ガイド構想

2020年東京オリンピック・パラリンピックが開催され、多くの外国人が日本を訪れます。日本を訪れる外国人は、オリンピックの開催地周辺の東京都圏のみならず、全国各地を周遊することが見込まれます。最近の外国人の日本の観光に対する趣向が、有名な京都・奈良の観光地を見て、一流のホテルに宿泊し、電化製品を土産にするこれまでのパターンから、地方の風景や生活様式、芸能や文化を鑑賞・体験し、田舎の旅館や民泊で宿泊する傾向になってきていると思われまます。本市には、毛利元就の居城郡山城(日本百名城)・甲立古墳の2つの国指定史跡や、伝統文化・芸能として、神楽・田楽があります。特に神楽については、市内22神楽団の協力による年間150日間の定期公演をはじめ、高校生の神楽甲子園、ひろしま安芸高田神楽東京公演を通じ、全国に魅力を発信し、皆様から好評を得ています。また、広島市を中心とする広域都市圏の神楽まち起こし協議会(会長安芸高田市市長)では、広島県の協力のもとメキシコ・ブラジル・フランス(パリコレ)など全世界に神楽を発信し

成果を得ているところでもあります。宿泊についても、既存の旅館に加え、神楽門前湯治村・たかみや湯の森・エコミュージアム川根などの宿泊施設はもろろん、数多く点在する未利用施設のお寺・空家がありますので、これら魅力的な施設を活用することが大切と考えます。これまで外国人に意思を伝達する場合、英語・中国語・韓国語等の外国語を使うことが一般的でしたが、外国語を学ぶという事は、大変難しいことと思えます。特に日本では、文法等の形式が重視され、外国語が活用できにくい現状があります。また、社会教育の一貫として、公民館活動等で市民向けに講座を開いても、外国語を使いこなせるまでには至っていません。そのような状況の中、2020年から新しい学習指導要領により、小学校で外国語(英語)が教科になります。いままでは1時間、聞く・話すを中心とした英語に慣れ親しむことを目的に5・6年生で実施していたことを3・4年生で実施することとし、5・6年生は新たに週2時間の外国語教科を新設し、体系的に教科



として学ぶこととなりました。一方で現状、多くの市民の皆様は、外国語に対して非常に抵抗があるように思えます。今後、市の活性化のためには、日本人・外国人のいかなる人に対しても、意思を相手に伝えていくことが大切であります。相手の顔を見て話すことや手紙などの手法については、これまで同様、原点として大切にしたいと思えます。さらに私は、「市民総ガイド構想」と題して、たとえ語学が不得意であっても、身振り手振りで相手に意思を伝える「原体験」、スマホの「翻訳機能の活用」を通して市民の皆様が全員ガイドとして、ご活躍いただけます。

公営住宅の入居者を募集します

※入居希望者多数の場合には抽選になります。

種類	市営住宅				
公募期間	12月17日(月)まで		随時受付		
住宅名	堂ノ口住宅D棟1号室	北生住宅1棟1号室	北生住宅2棟4号室	北生住宅3棟6号室	桑田住宅A棟1号室
所在地	甲田町高田原1677番地22	美土里町生田2959番地1		美土里町桑田812番地1	
家賃月額	25,100円～49,400円	16,500円～32,500円		18,900円～37,200円	
間取り	木造2階建 3LDK	木造2階建 3DK		木造平屋建 3DK	
条件	所得制限(上限)あり 原則同居する親族がいる				

問住宅政策課 住宅係 担当:岩本

☎お太助フォン 47-1202 📠 47-1206

市内公共交通の冬季運行情報

冬のバス運行安全性確保のため、12月25日(火)から2月28日(木)まで、市内運行路線バスの運行経路・時刻を一部変更します。

■ 上有留線(向原町)

- 八東戸停留所から吉田停留所
(赤峠経由)を(吉田駅経由)に変更
※八東戸から吉田出張所間で5分程度遅延

■ 船佐線(高宮町)

- 上田屋郷停留所から今田橋停留所
(旧道経由)を(バイパス道経由)に変更

■ 風の谷内山線(美土里町)

- 風の谷内山
(7時8分発)の便を(7時2分発)に変更
(17時11分発)の便を(休止)
※17時39分美土里中央発に変更
- 吉田出張所
(18時25分発)の最終便を(生田車庫止め)に変更
- 滝ヶ谷溪谷入口から下黒滝
(滝ヶ谷溪谷入口から下黒滝)を(休止)
※滝ヶ谷溪谷入口で折り返して北市経由で運行

お太助ワゴン及び市内運行の路線バスは、12月29日(土)から1月3日(木)まで運休します。

※市外を結ぶバスは各バス会社にお問い合わせください。

問政策企画課 企画調整係 担当:稲田

☎お太助フォン 42-5612 📠 42-4376

ヘルプマークとヘルプカード

義足や人工関節を使用している方、内部障害の方など支援を必要としていることが外見からは分かりにくい方や、聴覚、言語障害、発達障害のある方は支援を必要とするのを伝えることが困難です。支援や配慮が必要なことを周囲の人に知らせることで、支援や配慮を得やすくなるための道具として「ヘルプマーク」と「ヘルプカード」があります。

「ヘルプマーク」や「ヘルプカード」を所持された方を見かけた際には、できる範囲で、支援や配慮のご協力をお願いします。

「ヘルプマーク」と「ヘルプカード」は、社会福祉課障害者福祉係、または各支所窓口係で無償配布しています。



ヘルプカード



ヘルプマーク

問社会福祉課 障害者福祉係 担当:井木

☎お太助フォン 42-5615 📠 42-2130

制度に関するお知らせ

行政情報

児童虐待防止

～地域の子育てをみんなで見守っていきましょう～

児童虐待は深刻な社会問題となっており、児童相談所への相談件数は年々増え続けています。

■ 児童虐待の種類

『**身体的虐待**』…殴る・蹴る・やけどをさせる・激しく揺さぶる・戸外に締め出すなど

『**ネグレクト**』…食事を与えない・ひどく不潔なままにする・家や車内に閉じ込める・通学させない・病院に連れて行かない・同居人による虐待を放置するなど

『**心理的虐待**』…暴言・無視・きょうだい間の差別的な扱い・子どもの前で配偶者や他の家族に暴力をふるうなど

『**性的虐待**』…わいせつな行為や性関係の強要・性器を触る、触らせる・ポルノビデオを見せる、被写体にするなど

■ 虐待かなと思ったら

虐待されていると思われる子どもを見つけたら、ぜひご連絡ください。

あなたの1本のお電話で救われる子どもがいます。
児童虐待かもと思ったらすぐにお電話をください。

189

お住まいの地域の児童相談所につながります。
※189は電話番号ではありません。児童相談所です。

連絡は匿名で行うことも可能です。
連絡者や連絡内容に関する秘密は守られます。



問子育て支援課 児童福祉係 担当:大上

☎お太助フォン 47-1283 📠 42-2130

障害者の有料道路割引

障害のある方が有料道路の割引を受けるためには、事前の登録手続きが必要です。事前登録をご希望の方は社会福祉課障害者福祉係または各支所窓口係に申請してください。

《割引対象》

以下の①または②いずれかの場合

- ①身体障害者手帳を所持する方が運転する場合。
- ②第1種の身体障害者手帳または第1種の療育手帳を所持する方を乗せ、介助者が運転する場合。または障害者本人が運転する場合。

《対象車両》

自家用の「乗用自動車」「貨物自動車」「特殊用途自動車」「二輪自動車(総排気量が125ccを超えるもの)」
※本人または親族など所有者に制限があります。
※登録できる自動車は障害者の方1人につき1台です。

《割引額》

通常料金の半額
※ETC時間帯割引・休日割引等と併用できません。

《申請時必要書類等》

- ・身体障害者手帳または療育手帳
- ・自動車検査証または軽自動車届出済証
- ・運転免許証(障害者本人が運転する場合)
- ETCでの割引をされる場合は別途以下のものが必要です。
- ・ETCカード(原則、障害者本人名義のもの)
- ・ETC車載器の管理番号が確認できるもの(ETCセットアップ申込書・証明書など)

問社会福祉課 障害者福祉係 担当:新原

☎お太助フォン 42-5615 📠 42-2130

「保険料の追納」

免除等の承認を受けた期間の保険料は、10年以内であれば、後から納付(追納)することで、老齢基礎年金の年金額を増やすことができます。

追納の方法と 注意点

- ・年金事務所で申し込みを行い、交付された納付書で納付してください。
- ・追納が承認された月の前10年以内の免除等期間に限られます。
- ・承認等をされた期間のうち、原則古い期間からの納付になります。
- ・保険料の免除もしくは納付猶予を受けた期間の翌年度から起算して、3年度目以降に保険料を追納する場合には、承認を受けた当時の保険料額に経過期間に応じた加算額が上乘せされます。

今年度中の追納保険料(月額)

年度	全額免除	4分の3免除	半額免除	4分の1免除	
平成20年度	15,170円	11,380円	7,580円	3,790円	
平成21年度	15,260円	11,440円	7,630円	3,810円	
平成22年度	15,520円	11,640円	7,760円	3,880円	
平成23年度	15,310円	11,470円	7,650円	3,820円	
平成24年度	15,160円	11,360円	7,580円	3,780円	
平成25年度	15,130円	11,350円	7,570円	3,780円	
平成26年度	15,280円	11,460円	7,640円	3,820円	
平成27年度	15,610円	11,700円	7,800円	3,900円	
平成28年度	16,260円	12,190円	8,130円	4,060円	追納加算額なし
平成29年度	16,490円	12,370円	8,240円	4,120円	追納加算額なし

☎三次年金事務所 ☎0824-62-3107



重複地番の解消作業を実施します ～広島法務局からのお知らせ～

重複地番

広島県では明治以来、宅地、農耕地等の耕地に1番から順に地番(耕地番)が付けられましたが、山林、原野等の山間地にも同様に1番から順に地番(山地番)が付けられたことにより、同一大字(地番区域)内の耕地と山間地に同一の地番が付く重複地番が多数存在しています。

解消作業の実施

法務局で展開している、不動産登記情報等をインターネットで確認できるオンライン申請制度を利用する際、利用者が重複地番の存在を知らずに誤って地番を入力してしまうトラブルが多数発生しています。

そこで、広島法務局ではみなさまの不動産に関する権利を保全し、取引の安全・円滑を図るため、山地番の地番変更を実施し、重複地番を解消します。

《実施区域》

- ・甲田町
高田原、上小原、下小原、稼地

《地番変更方法》

原則、山地番にそれぞれ10000を加算します。
例) 211番 ➡ 10211番

《実施時期》

平成31年1月上旬から地番区域ごとに順次実施する予定です。地番変更を実施した場合は、法務局から登記簿に記録されている所有者の住所(共有の場合は、そのうちの1名のみ)宛に地番変更通知書が送付されます。

☎広島法務局 民事行政部 不動産登記部門
担当: 兼田・中嶋・谷本 ☎082-228-5741

豪雨被災者の個別相談会を開催 ～吉田税務署からのお知らせ～

災害等の理由により申告・納付を期限までにできない場合、税務署長に申請することで、理由がやんだ日から2か月以内の範囲で期限を延長することができます。また、住宅や家財などに損害を受けた場合は、確定申告を行うことで所得税の雑損控除、又は災害減免法の適用を受けることができます。

手続き方法等は吉田税務署までお問い合わせください。

個別相談会

申告等による対応が必要と思われる方は、次のとおり個別相談会を実施いたしますので、事前に税務署にご予約のうえ、ご参加ください。

※準備できる方は、災害の状況や損失額(被災額)等のわかるものを持参してください。

《日時》

12月6日(木)・7日(金) 9時30分～16時

《場所》

クリスタルアーゾ4階 研修室402

※吉田税務署での相談を希望される場合は、事前に電話で相談日時を予約してください。

☎吉田税務署 調査部門
☎42-0008 (音声ガイダンス②)

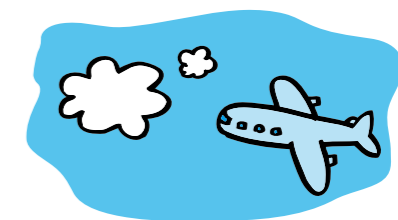
障害者手帳をお持ちの方の 航空旅客運賃割引|適用範囲拡大

これまで身体障害者、知的障害者に限定されていた航空旅客運賃の割引制度が、一部の航空運送事業者に限り、平成30年10月より、精神障害者に対しても適用されます。また、一部の航空運送事業者において、身体障害者及び知的障害者に対する割引についても、障害の程度に関わらず手帳を提示できる方全員に対して、介護者1名まで割引が適用されます。

※精神障害者保健福祉手帳は、写真付きのもの及び搭乗日当日が有効期間内であるものに限り、適用されません。また、一部の航空運送事業者において、身体障害者及び知的障害者に対する割引についても、障害の程度に関わらず手帳を提示できる方全員に対して、介護者1名まで割引が適用されます。

※航空運送事業者、路線、手続き等により適用されない場合があります。詳しくは、各航空会社、各旅行代理店にお問い合わせください。

写真なしの精神障害者保健福祉手帳をお持ちの方で、写真付きの手帳をご希望の方は、社会福祉課障害者福祉係または各支所窓口係にて申請してください。(印鑑・縦4cm×横3cmの写真1枚が必要です)



☎社会福祉課 障害者福祉係 担当: 三戸
☎お太助フォン 42-5615 ☎42-2130

平成31年4月

教育委員会事務局 教育総務課
学校統合推進室 ☎お太助フォン 42-0049

来年も// 新しい小学校が誕生します

今年4月に統合によって新たに開校した甲田小学校と八千代小学校に続き、平成31年4月に可愛小学校と郷野小学校が統合して愛郷(あいきょう)小学校が誕生します。ここでは、統合までの様々な取り組みをシリーズでお伝えします。

主な改修内容

●内部改修

●空調設備設置・更新

●トイレ洋式化

第3回 可愛小学校の改修工事が進んでいます

来年度から愛郷小学校として使用される可愛小学校では、既存校舎を統合校舎として使用するための改修工事が着々と進んでいます。6月27日から工事が開始され、8月30日の始業式には、普通教室と職員室、校長室の改修が完了。10月9日には、理科室、図工室も利用可能になりました。パソコン教室と図書室も年内に完成する予定です。順次工事が行われ、来年2月には全ての改修が完了する見込みです。

スノーボード スロープスタイル 選手



安芸高田市で、夢を抱いて様々な活動に取り組み挑戦者たち。彼ら突き動かす原動力とその熱い想いに迫ります。

中国地方からも冬季オリンピックが

目指せることを証明したい！

郷野小学校5年生

河野

柑奈さん

将来の夢は看護師



大切な場所 練習拠点になっている瑞穂ハイランド。毎週土日に約1時間かけて通っています。
宝物 握った感触や香りもいいスクイズをコレクション。100個以上集めています。
好きな食べ物 お母さんの作るハンバーグが大好き。競技を離れると、愛らしい女の子の一面をのぞかせます。

ズバ抜けた集中力と努力でつかんだ栄光

ジブと呼ばれる障害物(レール、ボックス)やジャンプ台を設置したコースを滑り、技の難易度や完成度を競うスノーボードスロープスタイル。2014年ソチ大会から冬季オリンピック種目に採用され、若い世代に人気を広げているスポーツです。河野さんがスノーボードを始めたのは5歳の時。選手だったお父さんの影響で、小学校2年生の時に日本スノーボード協会に登録しました。そして4年生の時、西日本地区代表として初出場した全日本スノーボード選手権大会(ジュニア女子の部)で見事優勝。中国エリアの選手としては初めての快挙です。それまで大会に出ても思うような成績が残せなかったという河野さん。お父さんにこの大会で負けたらスノーボードを辞めようと言われ奮起。「自分自身が凄くスノーボードが好きだということに気づきました」と話します。天性のセンスはもちろんありますが、毎週土日は安芸太田町にある広島クエストでトレーニング。冬休みになればほぼ毎日、島根県の瑞穂ハイランドで練習を重ねる努力家です。「新しい技にチャレンジする時は凄く怖い。でも成功した時の嬉しさはそれ以上です」と屈託のない笑顔を見せてくれます。次の目標は2月に開催される西日本地区大会(一般の部)を勝ち抜き、全国大会で上位になってプロ資格を得ること。そして「オリンピックに出たい！」と力強く語ってくれました。

使用者からの料金等をもとに運営している上水道・下水道。その現状と、料金適正化に向けての審議会の内容などをシリーズでご紹介します。

上水道・下水道の



今、そしてこれから

上下水道料金改定 ~12月使用分(平成31年2月請求分)から改定されます~

水道料金(2か月分、税抜き金額)

■基本使用料

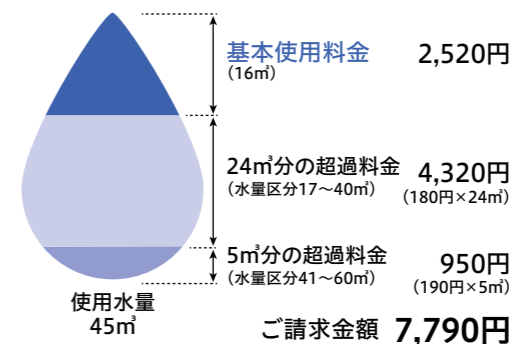
口径	金額(16㎡まで)
13mm	2,520円
20mm	2,620円
25mm	4,040円
30mm	6,040円
40mm	10,220円
50mm	16,340円
75mm	34,440円

■超過使用料(使用水量17㎡以上)

水量区分	金額(1㎡あたり)
17~40㎡	180円
41~60㎡	190円
61~100㎡	210円
101~200㎡	250円
201~1,000㎡	270円
1,001㎡以上	250円

【使用料の一例】

口径13mm2か月使用水量45㎡の場合



※メーター使用料は基本使用料に含まれています

下水道料金(2か月分、税抜き金額)

■水量制

- ・市水道のみを使用されている方
 - ・市水道以外を使用(併用)し、下水メーターのある方
- ※下水メーターにより算定する場合は別途使用料が加算されます。

■基本使用料

16㎡まで	3,150円
-------	--------

■超過使用料(使用水量17㎡以上)

水量区分	金額(1㎡あたり)
17㎡~40㎡	165円
41㎡~60㎡	175円
61㎡~100㎡	185円
101㎡~200㎡	205円
201㎡以上	225円

■下水用メーター使用料

口径	使用料
13mm	280円
20mm	360円
25mm	420円
30mm	960円
40mm	1,200円
50mm	2,240円

【使用料の一例】

使用水量	下水道使用料	使用水量	下水道使用料	使用水量	下水道使用料
0~16㎡	3,150円	26㎡	4,800円	36㎡	6,450円
17㎡	3,315円	27㎡	4,965円	37㎡	6,615円
18㎡	3,480円	28㎡	5,130円	38㎡	6,780円
19㎡	3,645円	29㎡	5,295円	39㎡	6,945円
20㎡	3,810円	30㎡	5,460円	40㎡	7,110円
21㎡	3,975円	31㎡	5,625円	41㎡	7,285円
22㎡	4,140円	32㎡	5,790円	42㎡	7,460円
23㎡	4,305円	33㎡	5,955円	43㎡	7,635円
24㎡	4,470円	34㎡	6,120円	44㎡	7,810円
25㎡	4,635円	35㎡	6,285円	45㎡	7,985円

※お支払いは上記の金額に消費税額を加えた金額となります。

市民のみなさまのご理解とご協力をよろしくお願いいたします。

■人数制

- ・市水道以外を使用(併用)し、下水メーターのない方

■世帯人数による認定水量

世帯人数	認定水量
1人世帯	16㎡
2人世帯	30㎡
3人世帯	46㎡
4人目以降	1人につき12㎡を加算

【使用料の一例】

人数	認定水量	下水道使用料
1人	16㎡	3,150円
2人	30㎡	5,460円
3人	46㎡	8,160円
4人	58㎡	10,260円
5人	70㎡	12,460円
6人	82㎡	14,680円
7人	94㎡	16,900円

☎ 上下水道課 業務係
 ☎ お太助フォン 47-1203
 ☎ 47-1206



医療費通知は、自分がどの程度医療機関等にかかっているかを知り、健康管理と医療費適正化に役立ててもらうために送付しています。平成29年度税制改正で、医療費控除の申告手続きが改正され、医療費通知を確定申告に利用できるようになりました。これに伴い、平成30年度送付分より通知内容を変更します。

主な変更点

- (1) 発送時期の変更
 変更前 【1回目】9月下旬(1月～6月診療分) 【2回目】3月中旬(7月～12月診療分)
 ▼
 変更後 【1回目】1月下旬(1月～10月診療分) 【2回目】3月下旬(11月～12月診療分)

- (2) 通知書記載内容の追加 被保険者が支払った医療費の額(自己負担額、食事療養・生活療養)を記載します。
 [参考] 医療費通知を確定申告に使用する場合の必要項目
 ①被保険者の氏名 ②療養を受けた年月 ③療養を受けた医療機関等の名称
 ④被保険者が支払った医療費の額 ⑤保険者の名称

- (3) 精神科医療機関受診分の記載開始 本人のプライバシー配慮のため行っていませんでしたが、対応を開始します。

送付対象者 発送日時点で広域連合の資格を有している方。
 ※資格喪失者(死亡、広域外転居、生活保護開始等)やDV等で市より依頼があった方、医療費通知の送付停止の申出があった方は送付対象外となります。

注意点
 ・2回目の通知が確定申告に間に合わないため、11、12月診療分の医療費控除は領収書が必要です。
 ・県外の医療機関については「〇〇県」といった表示になり、確定申告時には被保険者が領収書等で補記する必要があります。

☎保険医療課 医療保険年金係 ☎お太助フォン 42-5619

12/4(火) 体験できる!相談できる! 「巡回型健康教室」

〈会場〉向原生涯学習センター みらい

- いきいき百歳体操 (時間)13:00～14:00
 ●測定・相談 (時間)13:30～15:30(※肺年齢測定のみ15:00までの受付)

【測定及び相談内容】〈測定〉骨密度測定・体組成測定・肺年齢測定・もの忘れ測定・塩分測定
 〈相談〉こころの相談・アルコール相談・お薬相談・たばこ相談 ※要事前予約
コップ半分程度の汁物をご持参ください。

☎健康長寿課 健康推進係 ☎お太助フォン 42-5633



たかみや湯の森温泉ウォーキングプール健康教室

肩こり・腰痛・膝痛の軽減、予防コース(10時～11時/7回コース) ※希望者には無料で送迎があります。 ※定員に余裕があれば対象地域以外からも参加できます。ただし、送迎はありません。			体脂肪燃焼コース (19時～20時/7回コース)
向原・甲田地域の方 1月21日～3月11日(毎週月曜日)	八千代・吉田地域の方 1月17日～2月28日(毎週木曜日)	美土里・高宮地域の方 1月18日～3月11日(毎週金曜日)	市内全域 1月21日～3月11日(毎週月曜日)
〈申込期限〉12月1日(土)～12月25日(火) 〈ところ〉たかみや湯の森温泉ウォーキングプール 〈定員〉17名(定員を超える場合、新規申し込みの方を優先させていただきます。) 〈参加費〉3,500円(温泉プール利用料1回につき500円は別料金) 〈申込先〉たかみや湯の森 ☎59-0059			

☎健康長寿課 健康推進係 ☎お太助フォン 42-5633



みんな笑顔で長生きしようやあ

健康あきたかた21推進中! インフルエンザ予防

インフルエンザは、38度以上の高熱と頭痛や関節痛、筋肉痛などの全身症状が現れ、肺炎や持病の悪化など症状が重症化する恐れがあります。普段から手洗いなどの感染予防を心掛けましょう。

どうやって感染するの?

- 飛沫感染 ひまつ 感染した人のせきやくしゃみのしぶきを吸い込むことによる感染
- 接触感染 感染した人が触れた物に触れることで感染する間接的な感染

感染しないために

- ◆体の抵抗力を高める
普段から十分な睡眠とバランスの良い食事をとることが大切です。
- ◆外出後の手洗い
手のひら、手の甲、指先、指の間、手首までしっかりせっけんで洗いましょう。
- ◆流行時期は人ごみを避ける
インフルエンザウイルスは感染力が強く、人が集まる場所や人がよく触れる物から感染します。
- ◆予防接種を受ける
予防接種を受けることで、インフルエンザ発症の危険性を減らすことができます。効果が出るまでに約2週間かかるので、流行期(12月から3月頃)前に早めに受けましょう。



☎健康長寿課 健康推進係 ☎お太助フォン 42-5633

食のさんぽ道

安芸高田市食生活改善推進協議会

毎月19日は
食育の日



男性料理教室(甲田支部)を開催しています!

〈場所〉ふれあいセンターこうだ 〈参加費〉1回200円(当日徴収します。)
 〈開催予定日〉毎月第3金曜日 10時～13時 〈持参物〉エプロン・三角巾・1/2合
 〈定員〉20名(先着順)

レシピ ビビンバどんぶり バランスの良い1品です!昼食にもおすすめ!

- 【材料(4人分)】 エネルギー: 493kcal 塩分: 2.0g
 合いびき肉……………200g にんにく
 青菜……………120g (みじん切り)……………小さじ2
 もやし……………80g しょうが
 白ごま……………小さじ4 (みじん切り)……………小さじ2
 塩……………小さじ1 みそ……………小さじ2
 卵……………4個 しょうゆ……………小さじ2
 油……………小さじ4 ご飯……………600g

- 【作り方】
 ①青菜はゆでて1cmくらいに切る。もやしはゆでて水気をきり、ざく切りにする。
 それぞれにごまと塩をふっておく。
 ②フライパンに油をひき、にんにく、しょうがを炒め、香りがでたら合いびき肉を入れ、みそ、しょうゆで味をつける。
 ③卵は炒り卵にする。
 ④どんぶりにごはんを盛り、それぞれ盛り付ける。



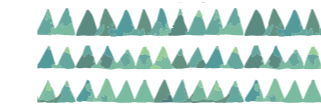
☎健康長寿課 健康推進係 ☎お太助フォン 42-5633

暮らしに役立つ制度を
シリーズで紹介

子育て

編

安芸高田市では市民のみなさんや
I・Uターンの方々の暮らしをサポートする
様々な制度を用意しています。
上手に活用して、充実した
安芸高田ライフをお過ごしください。



心配事がなくても
育児相談に行っています！



寿賀崎沙耶香さん

市では妊娠から小学校に入学するまで、健診や予防接種等16の事業を実施し、出産や育児に関するお母さんの不安を解消する環境づくりを行っています。毎月1回、誰でも参加できる育児相談も開催。保健師、栄養士が必要に応じて相談を受け付けています。様々な制度の中から、今知っておいてほしい2つの事業をご紹介します。

ファミリー・サポート・センター事業

安芸高田市在住の子育てを応援したい人(提供会員)が、子育てを応援してほしい人(依頼会員)の育児をサポートする事業です。

こんなことができます

- 通常・日中の預かり
 - ・保育施設の送迎、保育施設や保育後児童クラブの開始前や終了後の預かり
 - ・冠婚葬祭や兄弟の学校行事の際の預かり
 - ・買い物等の外出、保護者のリフレッシュのための時間の預かり
- 宿泊を伴う預かり
 - ・宿泊を伴う出張、家族の入院の付き添い、夜間勤務等、やむを得ない事情がある場合
- 病後児預かり
 - ・依頼会員→病気の回復期で預かりが必要な場合(医師の承諾を得た場合に限る)
 - ・提供会員→提供会員として実績がある方等

子育て支援課 保育係 ☎お太助フォン 47-1283
安芸高田市社会福祉協議会 吉田支所 ☎47-1311

子育て応援券

安芸高田市在住の方で、平成28年10月以降に生まれた3歳未満のお子さんがある世帯に対し、市内で利用できる子育て応援券を支給しています。出生届提出の際、または転入手続きの際に申請してください。

こんなことに使えます

- 育児支援サービス
 - ・一時預かり ・病後児預かり
- 保健サービス
 - ・任意の予防接種 ・乳児健康診査 ・フツ素塗布
 - ・母乳相談 ・母乳マッサージ

使用方法

サービス利用時は現金でお支払いいただき、領収書と応援券、印鑑を子育て支援課または各支所へお持ちください。

支給額

第1子、第2子……500円券×20枚 10,000円分
第3子……500円券×60枚 30,000円分

子育て支援課 保育係 ☎お太助フォン 47-1283



いきいき介護



vol.19

ご存知ですか？ 養護老人ホーム

養護老人ホームは、環境上の理由や経済的理由により、自宅での生活に不安のある65歳以上の高齢者が、老人福祉法に基づいて入所することができる措置施設です。入所者は原則、自身で身の回りのこと(掃除、洗濯、入浴、通院等)を行う必要があります。



申込理由の一例

住家を焼失し、住む場所がなくなった。

年金生活で、預金も底を突き生活が苦しくなった。

住居からの退去を求められたものの、身寄りもなく行く当てがなくなった。

入所要否の判定

医師等、専門的知見を有する入所判定委員で構成する入所判定委員会において判定します。

入所費用

入所者及び主たる扶養義務者から、所得状況や課税状況に応じた負担金を徴収します。

健康長寿課 高齢者生活支援係 ☎お太助フォン 47-1281



PapaMama Network

子育て中のパパママを応援するコーナー。みなさんからの情報もお待ちしています！



割ると中からお菓子が飛び出してくるピターニャに子どもたちも大興奮



たくさんのお友達と一緒に子どもたちも楽しそう

ぽかぽかクラブ

場所 甲田町内
活動日時 第3木曜
10:00~12:00
利用料 無料



左から代表の山本さん、役員の塩田さん、新竹さん、黒瀬さん

ママたち集まれ！

子育てサークルに行ってみよう！

市内で活動する子育てサークルをご紹介します。子育て中でもどこかに出掛けたいと思っていたママのみなさん。一緒に楽しみませんか？

約10人のお母さんが参加する子育てサークル、『甲田町子どもの遊び場だっこ』に参加してお菓子やお弁当を食べたり、みんなでゆめタウン吉田にできた『PINOKIDS』に遊びに出掛けたり、月1回のペースで様々な活動をしています。取材に訪れたこの日は、甲田人権会館で手作り感いっぱいのハロウィンパーティーを開催。手形アートでモンスタを作ったり、お母さんたち手作りのピターニャを子どもたちが割ったりして楽しみました。「ママたちが頑張るイベントが続くと疲れてしまうので、いつもは気楽におしゃべりしています。親子で楽しい時間を過ごしませんか？」と代表の山本さんは話してくれました。



A賞
防府
グランドホテル
ペア宿泊券
ペア3組6名様



PRESENT

B賞
防府グランドホテル内
お食事処「兆(きさし)」
ペアお食事券
ペア3組6名様

C賞
幸せますグッズ
詰め合わせ
10名様

[応募方法] 応募ハガキに必要事項をご記入、切り取ったうえで、本庁・各支所の「広報あきたかた ご意見箱」か、お近くの郵便ポストへ投函してください。
応募期限:12月31日(月)当日消印有効 ※本庁・各支所への投函は12月28日(金)まで
※当選商品は選べません。 ※アンケート無回答の方は懸賞の対象となりません。
※当選発表は賞品の発送をもって代えさせていただきます。

アンケート回答欄

Q1▶ A B C

Q2▶ A B C D E F G
 H I J K L M

Q3▶ A B C D

Q4▶ A B C
※B(読みにくい)を選択された方は理由をお願いします。

Q5▶ A B C

Q6▶

アンケート 回答を左記入欄にご記入ください。

Q1 広報安芸高田はどれくらいの頻度で読まれていますか?
A 毎号必ず B 気になる記事があった時 C あまり見ない

Q2 よく読まれるコーナーはありますか?(複数回答可)
A 特集 B ホットな話題 C リレーコラム
D 健康いいカラダ E いきいき介護 F げんきな親子
G イベント情報 H 違う文化から日本を考える
I 市長コラム J 歴史紀行 K としよもつと
L お知らせ M 安芸高田のアイドル

Q3 よく活用されるSNSはありますか?(複数回答可)
A Facebook B Twitter C LINE D Instagram

Q4 紙面の見やすさについてご意見をお聞かせください
A 読みやすい B 読みにくい C どちらでもない

Q5 「広報あきたかた」のデジタルコンテンツ※について
※「広報あきたかた」はweb、スマートフォンアプリでもご覧いただけます。
A よく活用する B たまに活用する C 活用しない(知らない)

Q6 今後増やして欲しい情報・コーナー、その他ご意見などございましたらご記入ください。

※いただいた個人情報は、プレゼント発送と読者層の調査のために利用いたします。また、アンケート回答内容は、市発行の刊行物・HP等に掲載させていただく場合がございます。

第2回 広報あきたかた懸賞付きアンケート
アンケートに答えて
姉妹都市 山口県防府市へ行こう!

姉妹都市 防府市と安芸高田市

1971年に防府市で行われた毛利元就公400年祭・毛利敬親公100年祭を契機に、旧吉田町と防府市との交流の機運が高まり、同年7月16日、毛利元就公の墓前で姉妹都市としての調印が行われました。防府市は、古くから海陸の交通の要衝として栄えたため、旧毛利家本邸や英雲荘など、毛利氏ゆかりの建造物があります。一方旧吉田町は、郡山城跡・毛利家墓所をはじめ多くの史跡の残る毛利元就の本拠地であり、防府市と安芸高田市は古くから毛利氏にかかわりの深いまちです。

【防府市】山口県の中央部に位置し、早くから海陸の要地として栄え、大化の改新の翌年、周防(すおう)の国府が置かれた千三百年の歴史が今も息づく由緒あるまち。

防府市のみどころ

日本で最初に創建された天神さま
防府天満宮
904年(延喜4年)創建
学問の神様、菅原道真公を祀る神社である防府天満宮は、北野天満宮(京都)、太宰府天満宮(福岡)と並び日本三天神といわれています。
山口県防府市松崎町14-1
☎0835-23-7700

防府市観光情報はこちら

防府観光情報ポータルサイト
たびたびほうふ

旧長州藩主 毛利家の本邸
旧毛利家本邸・毛利博物館
1916年(大正5年)竣工
旧毛利家本邸は、江戸期の大名邸の建築様式を継承した書院造の和風建築で、発電設備や上水設備、給湯設備、水洗トイレ、井戸水を利用した冷蔵庫など、当時最先端の設備を整えていました。

山口県防府市多々良1丁目15-1
☎0835-22-0001

〈毛利博物館企画展〉お雛さま
“ひなまつり”にちなみ、豪華な「有職雛」の段飾りをはじめ、毛利家伝来の雛道具や姫君ゆかりの華麗な衣装・装身具・調度品など、女性にまつわる品々を展示します。

〈期間〉2019年2月9日(土)から4月7日(日)まで
〈料金〉大人700円/小中学生350円
博物館・庭園共通 大人1,000円/小中学生500円
20名以上の団体はそれぞれ料金の10%割引
〈問合せ〉毛利博物館 ☎0835-22-0001

イベントピックアップ

1月 防府ニューイヤーコンサート
平成31年1月11日(金)~14日(月・祝)

期間中、市内各所でニューイヤーコンサートを開催。内容盛りだくさんの音楽祭で防府の活力を感じ、新年を元気にスタートしませんか?

2月 防府天満宮「梅まつり」
2月中旬~3月上旬

防府天満宮境内にある、しだれ梅や紅白梅など約16種類1,100本の梅の木の開花時期に、稚児舞をはじめとした多くの奉納行事が行われます。

※裏面に住所、お名前などご記入ください。



とす標語 入賞作品発表

※敬称略

小学生の部

スポーツで つながる世界
み力的
栗栖 蒼生 (吉田小学校6年)

見つけよう
自分とみんなの
いいところ
小田 夏恋 (可愛小学校6年)

つくつてく
友とつながり
未来の自分
竹村 妃陽 (郷野小学校5年)

うたがすき
がつこうがすき
みんながすき
黒田 晴文 (八千代小学校1年)

いじめだめ
自分でブレイキ
かけようね
伊藤 拓哉 (美土里小学校4年)

まじNG
いじめ・暴力・
悪だくみ
丸山 光流 (川根小学校4年)

見ためだけ
人のすべてを
決めちゃだめ
泉 結華 (美原小学校6年)

ころんでも
なかまとともに
また進む
筒井 恵香 (船佐小学校4年)

手と手と手
つながる輪には
笑顔あり
宇山 結那 (甲田小学校6年)

安芸高田
えがおいっぱい
ほっこりえびす
石見 晴人 (向原小学校5年)

中学生の部

明日じゃない
今日でもないぞ
今変わる
秋田 浩侖 (吉田中学校2年)

咲かせよう
自分の心の
勇気の芽
田口 歩夢 (八千代中学校2年)

やっつてみよう
失敗しても
大きな自信
近永 陸斗 (美土里中学校3年)

ありがとう
皆のおかげで
今いる自分
小笠原 千夏 (高宮中学校3年)

「ありがとう」
感謝の連鎖
起こそうよ
沖田 耕陽 (甲田中学校2年)

さあ持とう
ゆるせる心と
言う勇氣
松本 怜弥 (向原中学校3年)

応募総数2015作品(小学校1252作品、中学校635作品、一般128作品)の中から、市長や教育長など9名の選考委員により22点の優秀作品を決定しました。

一般の部



無事避難
涙と笑顔と
汗の人と人
佐藤 克子 (錦水クラブ)

夕食に
ティーブル囲み
笑みが出る
佐々木 百谷子 (錦水クラブ)

人は人
自分は自分
時に合わせて
時に自由に
森川 靖子 (清風会)

許す心が
人と人との
垣根をなくす
岩見 哲治 (清風会)

認め合おう!
人種・性別
すべて個性
島岡 真綾 (清風会)

「話してみい」
あなたの悩み
わしが半分
背負っちゃる
山本みゆき (老人睦会)

人権多文化共生推進課
人権多文化共生推進係
☎お太助フォン42-5630

GRANDHOTEL HOFU

防府グランドホテル



防府駅から徒歩8分、市内観光施設へのアクセスにも適した「防府グランドホテル」。きめ細やかな心配りと温かいおもてなしで、ご宿泊から各種パーティー、ウェディングまで、想い出深い時間をお過ごしください。

Cuisine 料理 **Stay** 宿泊 **Party** 宴会

四季折々の素材を丹精込めて
スイートルーム
やわらかな色調と落ち着いたインテリア
さまざまな演出ができる宴会場

防府グランドホテル
〒747-0801 山口県防府市駅南町15-20
〈ご予約・お問い合わせ〉 ☎0835-25-1133

●防府 天満宮
●防府 駅
●防府 市役所
●イオン防府店
★防府グランドホテル



防府市まちの駅

うめてらす

防府を代表する観光名所「防府天満宮」の表参道に位置する観光拠点施設。特産品・お土産販売、お食事、観光案内、レンタサイクル貸出など、防府観光の拠点施設としてご利用いただけます。

■年中無休
■営業時間 9時～20時
〈特産品・おみやげコーナー〉9時～18時
〈カフェSweet Home〉平日11時～17時 / 土日祝10時～18時

防府市まちの駅 うめてらす
〒747-0029 防府市松崎町1-20 ☎0835-28-0500

●防府天満宮
防府まちの駅 うめてらす

幸せます

山口県の方言である「幸せます」は、「幸いです。うれしく思います。助かります。ありがたいです。便利です。」という意味で使われます。



料金受取人払郵便
高陽郵便局承認
838

郵便はがき
7 3 1 0 5 9 0

広島県安芸高田市
吉田町吉田791番地

安芸高田市 総務課秘書広報室
『懸賞付きアンケート受付係』行



ふりがな
お名前
性別 男・女 年齢 歳
〒
ご住所
☎() -

感謝状贈呈
旧郷野村出身でハワイに移住した板岡さんの親族が表敬訪問され、平成30年7月豪雨災害に対して寄附していただきました。これに対し、市長から感謝状が贈呈されました。

たくさんのご支援ありがとうございます
〈平成30年7月豪雨に対する寄附状況〉合計 36件 **8,356,975円**(10月20日現在)
ふるさとチョイス災害支援
合計 247件 4,299,692円(10月20日現在) 多数の企業や団体等からいただいているこの寄附金は市の災害復旧等に活用させていただきます。

12月の
園庭開放

下記の保育園は随時園庭開放を行っております。行事の都合がありますので、各保育園にお問い合わせください。
 刈田保育園 ☎52-2099・お太助フォン 88-0855
 八千代南保育園 ☎お太助フォン 52-3048
 可愛保育園 ☎お太助フォン 43-1776

カレンダーに🐣のいる日が
園庭開放日!

日程	時間	保育所(園)名
4日(火)	10:00~11:30	吉田保育所
4日(火)	9:30~11:00	かわね保育園
5日(水)	9:30~11:00	ふなざ保育園
11日(火)	10:00~11:30	吉田保育所
11日(火)	9:30~11:00	くるはら保育園
12日(水)	9:45~11:00	甲立保育所
13日(木)	9:45~11:00	小田東保育所
13日(木)	10:30~11:45	ひのかわ幼稚園 (なかよし広場)

日程	時間	保育所(園)名
14日(金)	10:00~11:30	吉田幼稚園 (クリスマス製作・クリスマス会) 要申込 ☎42-2788
18日(火)	10:00~11:30	吉田保育所
20日(木)	9:30~11:00	みどりの森保育所
20日(木)	10:00~11:30	向原こぼと園
21日(金)	10:00~11:30	小原保育所(クリスマス会)
25日(火)	10:00~11:30	吉田保育所
26日(水)	9:45~11:00	入江保育園
27日(木)	10:00~11:30	みつや保育所(体験入園)



げんきな親子 genkids

日	月	火	水	木	金	土
						1 心耕祭
2 八千代の丘 美術館 冬まつり	3	4	5	6 健康診査 3歳児 (H27.6生)	7 育児相談 母乳相談会	8
9	10	11 すくすく 離乳食教室 (4か月児~ 8か月児)	12	13 健康診査 1歳6か月児 (H29.5生) 親子交流会 (2~4歳児)	14 絵本を プレゼント ブック スタート	15
16	17	18	19	20 健康診査 乳児 (H30.2生)	21 4か月児相談(H30.8生)・ 2歳6か月児相談(H28.6生) 親子体操(0~1歳児) 市内小中学校終業式	22
23	24	25	26	27	28 生まれ! / 安芸高田の アイドル 2歳6か月児 相談 今回の撮影は12/21	29
30	31					

ブックスタート 園教育委員会事務局 生涯学習課 社会教育係 ☎お太助フォン42-0054 🐣…園庭開放(詳しくは左ページ) 📖…図書館おはなし会(詳しくは左ページ)



〒1000-1101 安芸高田市 西1丁目1番1号
 1階 エレベーター正面奥側
 毎月曜日～金曜日(祝日は除く)8:30～17:15
 無料
 予約不要・小学生以上の利用はご遠慮ください。
 授乳室もあります。
 園子育て支援センター ☎お太助フォン 47-1283
 (子育て支援課 児童福祉係)

《年末年始のお知らせ》
 12月31日(月)から1月3日(木)までプレイ
 ルームはお休みです。年始は1月4日(金)
 からご利用いただけます。



絵本 授乳室 サークル情報掲示板

図書館からの
お知らせ 📖 図書館おはなし会(定例) 申し込みはいりません。気軽に参加してみてくださいね。

	日時	開催館	対象
かみしばい会	12月1日(土) 10:30~11:30	甲田図書館	0歳から小学校低学年まで
おはなし会★クリスマススペシャル	12月15日(土) 10:30~11:30	八千代図書館	0歳から小学生
おひざにだっこのおはなし会	12月20日(木) 11:00~11:30	中央図書館	0歳から4歳くらいまで
絵本と紙芝居のおはなし会	12月22日(土) 11:00~11:30	中央図書館	5歳くらいから



健康診査
 診察および育児全般における個別相談
 園保健センター 園13:00~13:15
 園健康長寿課 健康推進係 ☎お太助フォン 42-5633

4か月児相談・2歳6か月児相談
 身体計測、食生活・歯・ことばなど育児全般における個別相談
 園保健センター
 園2歳6か月児10:00~10:30 4か月児13:00~13:30
 園健康長寿課 健康推進係 ☎お太助フォン 42-5633
 ※2歳6か月児相談において本誌裏表紙「生まれ!安芸高田のアイドル」の
 撮影を実施します。ぜひご協力ください。撮影に関するお問い合わせは
 総務課秘書広報室 ☎お太助フォン 42-5627まで。

育児相談
 育児全般における個別相談
 園保健師・栄養士 園保健センター 園10:00~11:30
 園乳幼児
 園健康長寿課 健康推進係 ☎お太助フォン 42-5633

母乳相談会
 母乳測定、乳房トラブル、卒乳など
 園保健センター 園10:00~11:30 園妊婦・産婦
 園希望される方は、事前に健康長寿課までご連絡ください。
 園健康長寿課 健康推進係 ☎お太助フォン 42-5633

子育て広場
親子交流会
 園クリスタルアージュ
 1階プレイルーム
 園10:00~10:15
 園10:15~10:45
親子体操
 園吉田運動公園エアロビクス室
 園10:00~10:15
 園10:15~11:00

園無料 園水分補給の飲み物、タオルや着替えなど 園予約不要
 託児はありませんが、対象年齢外のごきょうだいを一緒に連れてこら
 れても大丈夫です。
 園子育て支援センター
 ☎お太助フォン 47-1283(子育て支援課 児童福祉係)

すくすく離乳食教室(乳幼児健康教室)
 からだとお口の発達に合わせた離乳食教室
 園クリスタルアージュ101
 園10:00~11:30
 園4か月児~8か月児とその保護者
 園(予約開始日)11月30日(金)
 園8:30~17:15 土日祝は除く
 園※対象年齢外でも参加可(要相談)
 園健康長寿課 健康推進係
 ☎お太助フォン 42-5633



園…問い合わせ 園…場所 園…時間 園…受付時間 園…相談員 園…対象 園…料金 園…申込 園…持ち物 園…備考

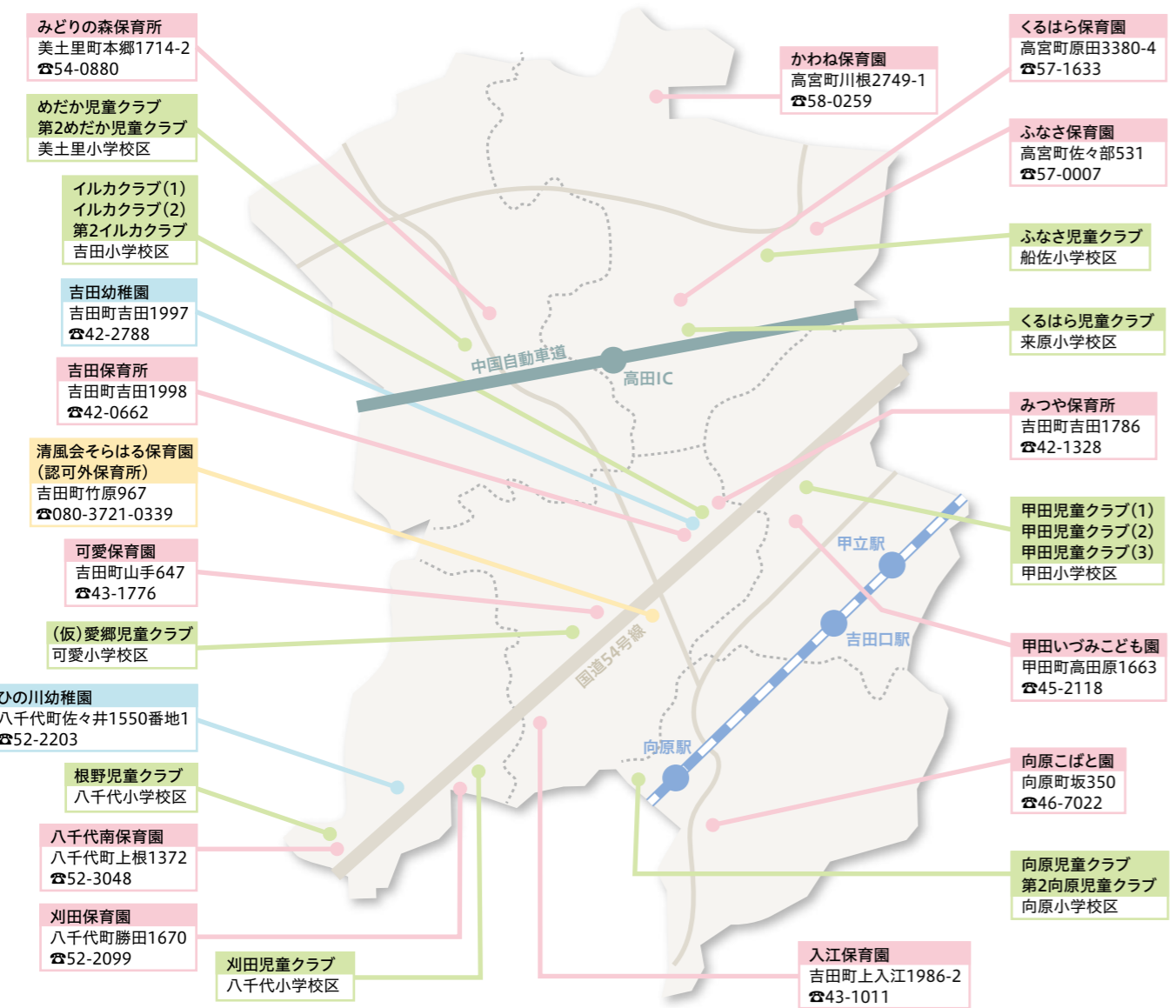


保育所(園)等名	運営	定員	開所時間	主な事業
吉田保育所	私立	160	平日 7:30~19:00・土曜日 7:30~19:00	☑(育児相談など。1歳児から受入) ☑
可愛保育園	私立	120	平日 7:15~19:00・土曜日 7:15~19:00	☑(生後2か月から受入)・☑
入江保育園	私立	40	平日 7:30~19:00・土曜日 7:30~19:00	☑(生後2か月から受入)・☑・☑
八千代南保育園	私立	60	平日 7:30~19:00・土曜日 7:30~18:30	☑(生後3か月から受入)・☑
刈田保育園	私立	30	平日 7:30~19:00・土曜日 7:30~18:30	☑(生後3か月から受入)・☑
みどりの森保育所	公立	80	平日 7:30~18:30・土曜日 7:30~13:00	☑(生後6か月から受入)・☑
ふなさ保育園	公立	60	平日 7:30~18:30・土曜日 7:30~13:00	☑(生後6か月から受入)・☑
くるはら保育園	公立	60	平日 7:30~18:30・土曜日 7:30~13:00	☑(生後6か月から受入)・☑
かわね保育園	公立	30	平日 7:30~18:30・土曜日 7:30~13:00	☑(生後6か月から受入)・☑
みつや保育所	私立	60	平日 7:30~19:00・土曜日 7:30~19:00	☑(生後2か月から受入)・☑・☑・対象年齢3歳未満児
幼保連携型認定こども園 向原こぼと園	私立	80 うち1号認定15	平日 7:00~19:30・土曜日 7:00~19:30	☑(生後2か月から受入)・☑・☑・園バス送迎
幼保連携型認定こども園 甲田いづみこども園	私立	145 うち1号認定15	平日 7:00~19:30・土曜日 7:00~19:30	園バス送迎等 ※生後2か月から受入(予定) (詳しくは子育て支援課にお問い合わせください)

☑…地域子育て支援センター ☑…乳児保育 ☑…一時保育(緊急時の保育や私的理由による保育に対応) ☑…園庭開放 ☑…体験保育

企業主導型保育事業(平成30年10月1日開設)

清風会そらはる保育園(認可外保育所) 詳しくは清風会そらはる保育園へお問い合わせください。 ☎080-3721-0339



平成31年度

保育所(園)・幼稚園・児童クラブ

申込開始



入所(園)基準・対象	保育所(園)	吉田幼稚園	ひの川幼稚園	児童クラブ	
	保護者が次のいずれかに該当し同居家族が保育できない場合 (1)昼間に家庭外で働いている。 (2)昼間に家庭内で子どもと離れて家事以外の仕事を行っている。 (3)妊娠中か、出産後間もない(この場合の入所期間は出産前後3か月と出産月の計7か月間)。 (4)病気やケガの治療中か心身に障害がある。 (5)長期にわたり病気や障害のある家族を介護している。 (6)災害の復旧にあたって。	安芸高田市在住で、平成31年4月1日現在で満4歳及び5歳の幼児 募集人数 4歳児:35名(定員35名) 5歳児:28名程度(定員35名)	満3歳の幼児から入園可能 3歳児:27名(定員30名) 4歳児:19名(定員35名) 5歳児:18名(定員35名) ※3歳の誕生日から入園可能(若干名)	対象 ・小学校に就学している児童で、その保護者が就労等により昼間家庭にいない児童 ・市長が健全育成のために特に認める児童	長期休業期間 平日・土曜日 3,000円/月
料 金	休園日 毎週土日祝、4/1~5、7/21~8/31、12/24~1/6、3/26~31	休園日 毎週土日祝、4/1~5、7/21~8/31、12/24~1/6、3/26~31	休園日 第2・4土曜、日祝、4/1~7、7/21~8/31、12/23~1/6、3/21~31、9/1 ※夏季保育20日間、冬季3日、学年末・始約10日間の予定で開園	長期休業期間 全て 7,000円/年 春のみ 1,500円/年 夏のみ 6,000円/年 冬のみ 1,500円/年	
	保育時間 9:00~14:00 ※預かり保育制度あり(9:00~17:00)	保育時間 [月~金]9:30~14:30 [第1・3土]9:30~11:30 ※預かり保育 [月~金]8:00~18:00 [土]8:00~9:30	保育時間 [月~金]9:30~14:30 [第1・3土]9:30~11:30 ※預かり保育 [月~金]8:00~18:00 [土]8:00~9:30	長期休業期間 全て 7,000円/年 春のみ 1,500円/年 夏のみ 6,000円/年 冬のみ 1,500円/年	
手 続 書	申込書配布 12/3(月)~	申込書配布 12/3(月)~	申込書配布 11/5(月)~配布中	申込書配布 12/3(月)~	
	配布場所 子育て支援課、各支所窓口係、各保育所(園)、認定こども園	配布場所 吉田幼稚園又は教育総務課	配布場所 ひの川幼稚園(郵送可)	配布場所 子育て支援課、各支所窓口係、各児童クラブ	
決 定 時 期	受付期間 12/17(月)~1/18(金) 広域入所の場合は12/17(月)~28(金)	受付期間 1/7(月)~25(金)	受付期間 11/5(月)~	受付期間 12/17(月)~1/18(金)	
	申請場所 子育て支援課 保育係 各支所窓口係	申請場所 吉田幼稚園	申請場所 ひの川幼稚園	申請場所 子育て支援課保育係 各支所窓口係	
決 定 時 期	3月上旬に保護者へ通知	2月中旬に保護者へ通知	審査後、随時保護者へ通知	2月下旬ころ	
問 合 せ	子育て支援課保育係 ☎・お太助フォン 47-1283 各支所窓口係	吉田幼稚園 ☎42-2788 教育総務課 ☎42-0049	ひの川幼稚園 ☎52-2203	子育て支援課保育係 ☎・お太助フォン 47-1283 各支所窓口係	

- 広域入所を希望する場合
市外の保育所(園)に申請できますが、市町村間で契約などが必要です。
- 年度途中で育休・産休明けの職場復帰をする場合
育児休業・産後休暇取得後、職場に復帰を予定されている方は、入所希望月の2か月前に申請してください。
- 求職活動中に入所(園)を希望する場合
翌年の5/1~の入所(園)となります。
- 年度途中に入所(園)の場合
入所希望する月の前月の15日(15日が休日の場合、直前の開庁日)までに申請してください。
- 既に保育所(園)に入所(園)中の場合
毎年、継続手続きが必要です。書類は保育所(園)を通じてお渡します(12月中旬予定)。
※申請状況によっては希望以外に入所、または入所待ちとなることもあります。
※認定こども園幼稚園部分への入園・ご質問等は直接園にお問い合わせください。

- 減額・免除
・兄弟姉妹同時利用の場合は減額になります。
・生活保護・就学援助受給世帯は無料(要別途手続)

申込書は市ホームページからダウンロードいただけます。

安芸高田市ホームページ
(<http://www.akitakata.jp/ja/>)

申請書ダウンロード

「保育所(園)・幼稚園・認定こども園・児童クラブ」各種様式

初心者嬉しいお菓子レシピ

へたおやつ

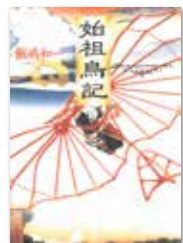


白崎 裕子 / 著
マガジンハウス / 刊
「へたおやつ」とは、お菓子作り初心者の方でも上手に美味しく作れるように...と考えられたレシピのこと。小麦粉、卵、バターを使わないお菓子がたくさん載っています。写真付きで丁寧に解説されているので、安心してチャレンジできますよ。



心揺さぶる歴史小説

始祖鳥記



飯嶋 和一 / 著
小学館 / 刊
“鳥人”と呼ばれた男、備前屋幸吉を題材にした歴史小説。江戸時代、日本で初めて空を飛んだ男と、その男に様々な形で感化され腐敗した権力と戦うことを決意する市井の人々。自分の思いにまっすぐに生きようとすむ彼らの情熱の物語です。



梅マニアから人生を学ぶ

97歳梅干し名人 人生のいい塩梅



藤巻 あつこ / 著
PHP 研究所 / 刊
梅漬けの季節になると、大変だけど作らずにはいられないという藤巻さん。梅漬けはもちろん、梅を使ったレシピや効能などの情報が満載。梅への想いや人生経験なども語られています。人生のいい塩梅(あんばい)を教えてください一冊です。



悩んだ時の道しるべ

こども菜根譚



齋藤 孝 / 監修
日本図書センター / 刊
菜根譚は、昔の中国で生まれた処世訓の本です。社会、とりわけ人間関係が複雑化した現代、悩みや逆境に打ち勝とうとするとき、答えは意外とシンプルなのかもしれません。「こども訳」してあるので、幅広い世代で読んでいただきたいです。



今月の本棚

図書館のスタッフがおすすめの本を紹介しします

今日借りた本 教えてください

読書好きの仲良し姉妹。柑那さんは動物図鑑、瀬那さんは物語が大好き

増田 かな 柑那さん
増田 せな 瀬那さん
(美土里町在住)



『トンボ 水生昆虫と水辺』

中瀬 潤 / 著・写真 岡島 秀治 / 監修 あかね書房 / 刊



学校の授業でトンボの生態を勉強したので、図鑑に興味を持ちました。トンボの種類がこんなにあることにびっくり。写真もたくさん載っていたので、分かりやすく楽しかったです。二人ともオニヤンマが一番カッコイイということになりました(笑)。

新着図書情報

新刊情報はごく一部です。そのほかの新刊情報は館内検索機・ホームページからご覧いただけます。

ぼくがいちばんすいでしょ	イヤイヤ! プタのパンやで	びっくり! 変な名前の生き物	ぼくは恐竜探検家!	日本のおかしな現代妖怪図鑑	七〇歳年下の君たちへ	矢上教授の「十二支考」	蝶のゆくへ	悪玉伝	プロードキャスト	ラクして続く、家事テク	心地良い暮らし着	岡本啓子のあみものかぎ針あみ	東京世界メシ紀行	部屋をおしゃれにリメイクする本	走り続ける力	四季のころ	「言葉」の置きぐすり	子どもの「集中力」は食事で引き出せる	部屋をおしゃれにリメイクする本	四季のころ	「言葉」の置きぐすり
絵本	絵本	生き物	恐竜	妖怪	エッセイ	小説	小説	小説	小説	家事	裁縫	編物	エッセイ	日曜大工	個人伝記	仏教	人生訓	食生活	日曜大工	個人伝記	人生訓

安芸高田市立図書館

[開館時間] 平日/中央図書館 10時~19時 その他の図書館 10時~18時
土日/中央図書館 9時~18時 その他の図書館 9時~17時
[休館日] 月曜・祝日・毎月第2金曜日
祝日が月曜に重なる場合はその翌日

読めばもっと楽しめる!!
2019年NHK大河ドラマ
『いだてん』を予習しよう!

昭和39年(1964年)の東京オリンピック聖火リレーの様子(甲田町下小原高屋付近)



オリンピックの歴史を題材にした『いだてん』。宮藤官九郎さんオリジナル脚本で、1912年の初参加から1964年のオリンピック開催までの激動の52年間を痛快&壮大なドラマで描きます。今月は1月の放送開始前に読んでおきたい5冊をご紹介します。知っているドラマがもっと楽しくなる情報がいっぱいです。

日本人で初めてオリンピックに参加したマラソン選手・金栗四三(かなぐりしろう)と、東京オリンピック招致に奮闘した新聞記者・田畑政治(たばたまさじ)の2人が主人公。明治から昭和へと移りゆく時代の中で、世界へと踏み出してゆく日本のスポーツマンたちの姿を描きます。



金栗四三の生涯
2019年大河ドラマ
その主人公の知られざる物語
洋泉社 / 刊
マラソン、そして日本のスポーツの発展に尽くした金栗四三の生涯を、豊富な写真やエピソードとともに紹介。



東京にオリンピックを呼んだ男
高杉良 / 著 光文社 / 刊
東京にオリンピックを! その実現のために田畑政治らとともに奔走した日系人、フレッド・和田勇の物語。



完全復刻
アサヒグラフ
東京オリンピック
朝日新聞出版週刊朝日編集部 / 編
朝日新聞出版 / 刊
1964年のオリンピック開催年に発行された雑誌を完全復刻。最終聖火ランナーの坂井義則さん(広島県出身)の雄姿も!



嘉納治五郎
小学館版学習まんが人物館
真田 久 / 監修
高田 靖彦 / まんが
上野 直彦 / シナリオ
小学館 / 刊
東京オリンピック招致にも力を尽くした、「柔道」の父と呼ばれる嘉納治五郎。金栗四三の恩師として大きな影響を与えました。



オリンピック絵事典(児童書)
PHP研究所 / 編
PHP研究所 / 刊
オリンピックの歴史や競技の解説など、近代オリンピックをより楽しませてくれる一冊。



図書館からのお知らせ

冬のおはなし会 (日時)12月25日(火) 10:30~11:15 (場所)向原図書館 (対象)小学生
定例おはなし会の日程はP23に記載してあります

このコーナーは市内のいろいろな出来事を紹介するコーナーです。皆さんの身近な出来事をお知らせください。

総務課秘書広報室
〒731-0592 安芸高田市吉田町吉田791番地
☎お太助フォン 42-5627 42-4376

AKITAKATA My Town Events

HOTな話題

10月13日(土)
高宮ハーモニー広場

第46回高宮神楽まつり



高宮町内で活躍する神楽団を中心に、特別出演の神楽団を交えて豪華絢爛な舞を披露。深夜まで圧巻の舞が繰り広げられました。

10月21日(日)
高宮支所・高宮ハーモニー広場

第36回たかみや大地の祭り



晴天にも恵まれ、多くの人が来場。名物の巻き寿司は218mにチャレンジ。市の観光大使・森崎浩司さんも参加して祭りを盛り上げました。

10月14日(日)
甲田文化センターミュージアム前広場

第30回わいわい祭 第50回商工祭



琉球國祭り太鼓



一輪車乗りや梨の皮むき大会など参加型のイベントが盛りだくさん。今年も多くの子が親子連れがイベントやステージを楽しみました。

梨の皮むき大会には浜田市長も参加

10月21日(日)
美土里生涯学習センターまなび

森の学校プロジェクト 親子で森とふれあおう



森について知る様々なイベントを用意。チェーンソーアート王、林隆雄さんのショーを見た子どもたちは大きな歓声を上げていました。

10月27日(土)
湧永満之記念公園

湧永庭園ウォーク

約220人の方々が園内約2kmを散策。秋晴れの中、健康クイズに答えたりしながら心地よいウォーキングを楽しみました。



10月28日(日)
クリスタルアーヂョ

青少年育成フェスティバル



市内小中学生による意見発表

谷口仁史さんによる講演

『心がほっとする標語』の表彰式や小学生による意見発表のほか、障害者施設を取り組みを紹介するパネル展示も同時開催されました。

安芸高田

歴史紀行

シリーズ
「博物館コレクション」第7回

安芸高田市重要文化財 青迫遺跡出土青銅鏡片



安芸高田市歴史民俗博物館
学芸員 和田 麻衣子

今回は青迫遺跡(甲田町下小原)から出土した青銅鏡片について取り上げます。



びやっこ
白虎
(西の守護神)

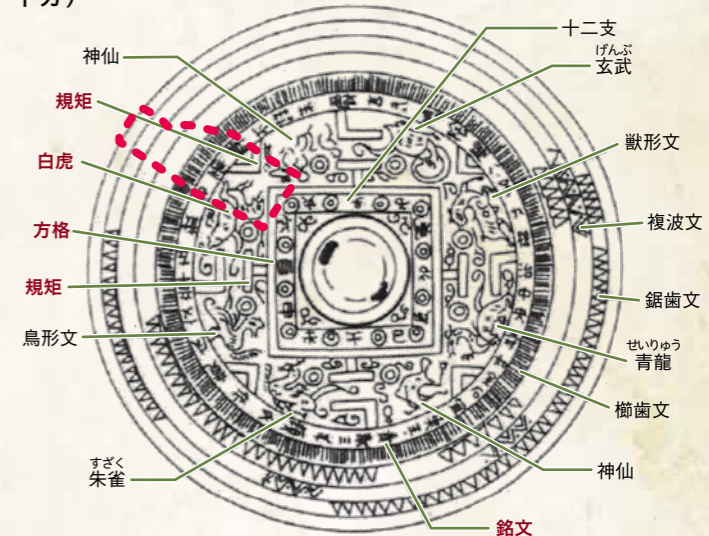
不明

てんろく
天鹿
(古代中国の想像上の動物)

銘文の一部
(字体「欠」の下半分)

青迫遺跡
戸島川沿いの西岸に位置し、弥生・奈良時代の複合遺跡です。遺構は奈良時代の建物跡、遺物は弥生土器・須恵器・木製品などがみつかりました。なかでも方格規矩四神鏡とよばれる中国製の銅鏡の破片(長さ5・2×1・9cm・厚さ0・3cm・重さ10g)は、一般的に破鏡とよばれ、大変珍しく県内でも2例目です。また市内では古墳時代以前の青銅鏡の出土は他になく、大変貴重な例です。

破鏡
この鏡は本来、右図のような径約18cmの円形であったものを意図的に割った後に断面をよく磨いたものです。形態や銘文から、後漢前期(紀元一世紀頃)に中国で作られ、弥生時代後期頃に日本に持ち込まれたものと考えられます。中央から地方の有力者に分配する為に行われました。破鏡の上半分にみえる動物は、白虎と天鹿であると考えられます。白虎は西の守護神、天鹿は神からの使いとされ、どちらも古代中国の聖獣です。



模式図：一般的な方格規矩四神鏡(一部加筆)



周辺遺跡位置図

周辺遺跡の関係
銅鏡は呪術に使われるだけでなく、権威の象徴としても珍重されたことから、この地域に力を持った人物が存在したことが考えられます。
周辺遺跡例として最近の調査で、同じく江の川流域に位置する甲立第2号墳が、古墳時代初頭に造られたことがわかりました。両遺跡の時期や位置関係を見ると、何かつながりがあるのかもしれないですね。
(模式図出典 王仲殊「日本出土の青龍三年銘方格規矩四神鏡について」『京都府埋蔵文化財情報』第54号「一九九四」『やさかの教育』第五六号から転載・加筆)



■ 年末の留守宅を狙った泥棒に注意!

年の瀬が近づくと買い物等で外出をすることが多くなると思いますが、泥棒は留守かどうかをよく観察し、スキをうかがっています。

早朝や夕暮れ時

わずかな時間でも、留守にする際は玄関だけではなく、窓にも必ず鍵をかけましょう。



数日間留守にする時

新聞や牛乳配達を一時止め、留守であることをわかりにくくし、近隣の方へ一声掛けておきましょう。

■ 年末交通事故防止県民総ぐるみ運動



運動の
重点項目

高齢者の交通事故防止

飲酒運転の根絶

自転車の安全利用の推進

■ 平成30年 広島県交通安全年間スローガン 「危ないよ スマホじゃなくて 周り見て」



資格喪失手続きをお忘れなく

社会保険へ変更されている場合や他の市町村へ転出している場合は、市が交付する国民健康保険被保険者証で医療機関等を利用することができません。誤って受診した場合は不当利得となり、国保が医療機関等に支払った医療給付費(7割から9割)を返還する必要があります。

■ 返還方法

返還が必要な方には、市から納付書が届きますので、納期限までに納付書記載の金融機関、又は本庁、各支所にてお支払ください。

■ 社会保険等への請求方法

返還金を納付後、診療報酬明細書(市交付)と返還金の領収書(原本)を用意して、受診時に加入していた社会保険等に請求してください。

社会保険に加入したら

社会保険等に加入したら、早めに国民健康保険の資格喪失手続きを行ってください。喪失手続きをされない場合、国民健康保険税と社会保険料が二重に課税されたままになります。

必要書類等

- ・国民健康保険被保険者証
- ・新たに加わった社会保険の被保険者証
- ・認印
- ・マイナンバーカード又は通知カード

問 保険医療課 医療保険年金係 ☎・お太助フォン 42-5619



■ 安芸高田市防火ポスターコンクール2018 入賞作品発表

10月13日(土)、クリスタルアージュにて市内の小学生を対象とした防火ポスターコンクール2018の入賞者表彰式が行われました。応募総数487点から、特別賞として市長賞、市議会議長賞、教育長賞の計3点、優秀賞として、応募された各小学校から計10点が選ばれました。



審査の様子

※入賞作品は市内各所を巡回展示します。詳しくは安芸高田市消防本部のホームページ、またはお太助フォンをご覧ください。

特別賞



《市長賞》
もといけ ことろう
甲田小1年 本池 琥太郎くん



《市議会議長賞》
さかもとりゆうと
吉田小5年 坂本 琉斗くん



《教育長賞》
しろはらたける
美土里小3年 城原 尊くん

優秀賞

吉田小5年 こだま ゆいと
児玉 祐翔くん
可愛小4年 くにもと はるき
国本 悠気くん
郷野小6年 いしだ めい
石田 芽衣さん
八千代小2年 おおひがし
大東 ひなさん

美土里小4年 たまり りくと
玉利 碧都くん
川根小6年 たまり れん
玉利 蓮くん
来原小3年 いちじり しょうせい
市尻 翔星くん

船佐小1年 かたおか はく
片岡 花珀さん
甲田小1年 みはし のの
三橋 菜乃さん
向原小5年 にしもと あおい
西本 葵生くん

■ 電気ストーブによる火災に注意!

ストーブ火災は「石油ストーブ」が一番危ないと思われがちですが、「電気ストーブ」による火災は75%と一番多い割合で発生しています。

電気ストーブを安全に使うために。

- ・外出、寝る前には必ず消す。
- ・燃えやすいものは近くに置かない。
- ・ストーブの上に洗濯物を干さない。
- ・使わないときは電源プラグをコンセントから抜く。
- ・電源プラグやコードが傷んでいたら使用しない。
- ・使用前に取扱説明書をよく読む。

寒さも一段と増す年の瀬は火事が多発します。暖房器具、火の取り扱いに注意しましょう!

■ セルフスタンドでは安全な給油を!

セルフスタンドで給油をすることが身近になりましたが、危険物であるガソリンや軽油は、取り扱いを誤ると大きな事故につながります。

セルフスタンド利用時の注意点

- ・専用のセルフ設備を利用する。
- ・給油中はライターの使用、喫煙はしない。
- ・給油前には必ず静電気を除去する。
- ・燃料の種類を確認する。
- ・給油ノズルは適切に取り扱う。
- ・ガソリン容器への詰め替えをしない。



毎月一回
定期開催

応急手当講習

開催日時 | 12月16日(日) 午前: 2時間/午後: 3時間

お問い合わせ | 警防課救急係 ☎42-3952



年末年始の歯科医当番

■12/30 (八千代) 谷歯科医院	☎52-3939
■12/31 (美土里) みどりファミリー歯科	☎54-0843
■1/1 (甲田) ふじとう歯科医院	☎45-3533
■1/2 (甲田) まさなが歯科クリニック	☎45-7733
■1/3 (吉田) 山崎歯科医院	☎42-3527

12月 | 休日・夜間の救急医療

■高田地区休日夜間救急診療所
吉田総合病院(吉田町)
〈平日〉17:00～翌8:30
〈日・祝日〉8:30～翌8:30
【内科・外科】☎42-0636

■おおはた産婦人科(吉田町)
12月9日(日)【産婦人科】☎42-0067

※都合により変更になる場合があります。
出かける前に医療機関へお問い合わせください。

12月 | 納税

■固定資産税 第3期
納期限:12月25日(火)

求人求職状況(9月分)

月間有効求職者数	381人
月間有効求人数	671人
月間有効求人倍率	1.76倍

お仕事のご相談・求人募集はハローワークをご利用ください ☎42-0605 ☎42-0224

人口	平成30年 11月1日現在
人口総数	28,910 前年比(-448)
世帯数	13,574 (+14)
男	13,962 (-212)
女	14,948 (-236)

消防署の出動件数	平成30年 10月末現在			
火災	救急	救助	その他	
0件	121件	1件	4件	
平成30年累計 (40)	(1283)	(24)	(38)	
前年同月	0件	120件	2件	5件
毎月1日と15日は「防災デー」				

交通事故(年間累計)	平成30年 10月末現在		
人身事故			
件数	死者	負傷者	
46件(-22)	4人(+3)	66人(-28)	
※()内は前年同期の増減数			
管内交通事故の特徴			
人対車両	1件	追突事故	3件
正面衝突	1件		

およろこび

吉田町	中本 陽來(なかもと そら・男)
北崎 菜々花(きたざき ななか・女)	油木 美咲(あぶらぎ みさき・女)
分田 凜(わけだ りん・女)	奥本 結介(おくもと ゆうすけ・男)
向井 颯汰(むかい そうた・男)	沖田 柊人(おきた しゅうと・男)
横山 千結(よこやま ちゆ・女)	福川 晃己(ふくがわ こうき・男)
甲田町	岡下 華愛(おかした かのん・女)
佐々木 きみ(ささき きみ・女)	敬称略

おくやみ

吉田町	[本郷] 中村 チズエ(96歳)
[吉田] 西岡 澄子(91歳)	[生田] 佐島 和子(90歳)
[吉田] 常本 シメヨ(91歳)	[北] 畠田 ミスエ(88歳)
[竹原] 安國 道廣(64歳)	高宮町
[西浦] 土居 キヨコ(93歳)	[佐々部] 宮本 義明(88歳)
[山部] 西村 辰三(96歳)	[佐々部] 吉川 午美(111歳)
[多治比] 佐々木 幸雄(74歳)	[来女木] 沖田 弘喜(75歳)
[相合] 繁本 ハルエ(81歳)	[原田] 竹内 志朗(91歳)
[上入江] 森 イツマ(95歳)	甲田町
[常友] 青杉 栄治(85歳)	[下甲立] 上田 繁登(96歳)
[福原] 内山 菊満(86歳)	[下甲立] 新家 笑子(92歳)
八千代町	[浅塚] 今田 君枝(89歳)
[下根] 平重 シズエ(101歳)	[高田原] 住信 章(87歳)
[下根] 酒井 好枝(102歳)	向原町
[勝田] 兒玉 幸子(73歳)	[長田] 竹岡 マサミ(96歳)
[佐々井] 西原 尚子(80歳)	[戸島] 川口 恵美子(92歳)
[上根] 新出 隆志(47歳)	[坂] 兒玉 安子(97歳)
美土里町	敬称略
[本郷] 迫田 敏子(89歳)	

※このおよろこびとおくやみは届出時に掲載を希望された方のみです。市外で届けられた方や掲載の確認が取れていない方の名前の掲載を希望される場合は、総務課秘書広報室 ☎お太助フォン42-5627までご連絡ください。

お詫びと訂正

広報あきたかた11月号に誤りがありました。訂正しお詫びいたします。
●P32 「全国大会出場選手一覧」卓球 〈誤〉川本 凜
〈正〉川本 凜

お知らせ



その他のお知らせ トピックス

平成31年版 広島県民手帳を販売します

平成31年版広島県民手帳の販売が開始されました。小さめのポケット版と大きめのデスク版、2種類のサイズを販売しています。購入を希望される方は、代金をご持参のうえ期間中に販売場所へお越しください。

販売期間 12月14日(金)まで

販売場所 政策企画課・各支所窓口

料・ポケット版(145mm×85mm) / 630円(税込)
・デスク版(215mm×153mm) / 1,200円(税込)

※数に限りがあります。デスク版は数が少ないため、売り切れる場合がありますのでご了承ください。

問 政策企画課 企画調整係
☎お太助フォン42-5612
☎42-4376

12月3日～9日は「障害者週間」

「障害者週間」は、国民の間に広く障害者の福祉についての関心と理解を深め、障害者が社会のあらゆる分野に積極的に参加する意欲を高めることを目的に定められました。これに合わせ、12月21日(金)には、障害者施設等の共同運営により、クリスタルアージュ市民ギャラリーにて「あじさい横丁」が開店されます。お菓子や布製品等が販売されていますので、ぜひご来館ください。

問 社会福祉課 障害者福祉係
☎お太助フォン42-5615
☎42-2130

時日時 問お問い合わせ先 所場所 予予約 備備考 料料金 申申込

第70回人権週間記念事業 人権多文化共生講演会

お互いの国の異文化間の相互理解を深め、すべての人々の人権を尊重する社会づくりを目的に講演会を開催します。

■講演

「中国・韓国の隣人と日本人はどこがちがうのか?」～ちがいを認め合う共生社会をめざして～

講師 中国問題評論家 石平さん



時 12月2日(日)

13時30分～15時30分

所 甲田文化センターミュージズ

料 無料

問 甲田人権会館

☎お太助フォン45-4922
☎45-4660

第4回市民公開講座

「最期まで“笑顔”で生き抜く～ともに暮らそう住み慣れたこのまちで～」をテーマに、安芸高田市在宅医療・介護連携推進事業として市民公開講座を開催します。

■特別講演

「年をとっても自分らしく生きる」

～アドバンス・ケア・プランニングとともに～

講師 三原赤十字病院

呼吸器内科医師 有田健一さん

■講演

講師 JA吉田総合病院 内科医師

地域医療連携室部長 宮田康史さん

講師 JA吉田総合病院

整形外科部長 山本りさこさん

時 12月8日(土) 13時30分～16時

所 クリスタルアージュ

問 JA吉田総合病院 地域医療連携室

☎42-0636(代表)

応募してみませんか? 募集

2019年度第1学期 放送大学学生募集

放送大学4月入学生を募集します。放送大学には、心理学・福祉・経済・歴史・文学・情報・自然科学など、約300の幅広い授業科目があり、1科目から学ぶことができます。全国に学習センターが設置されており、サークル活動などの学生の交流も行われています。

資料を無料で差し上げていますのでお気軽にお問い合わせください。

出願期間

12月1日(土)～3月17日(日)

問 放送大学広島学習センター

☎082-247-4030

ふるさと納税 返礼品のご紹介



ビザールプランツ 珍奇アリ植物 2種2鉢

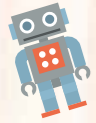
from 園芸王国パスタタイム

近年人気のビザールプランツ(奇妙な植物)の1つ。肥大した幹の一部に空洞ができてアリが住み、植物を外敵から守ったり糞などで栄養を与えるなど共生関係を営みます。観葉植物として不思議な形態をお楽しみください。

安芸高田市ふるさと納税寄附金額

【地方創生推進課 定住促進係 ☎お太助フォン42-2124】

〈寄附件数〉238件 〈寄附額〉3,612,000円(10月分合計)



集まれ！ 安芸高田のアイドル



吉田町
ゆあさ ひなた
湯浅 陽太くん (H28.4.16 生)
「元気に育ってね」



吉田町
いしかわ あこ
石川 愛幸ちゃん (H28.4.18 生)
「すくすくと元気に大きくなあれ！」



吉田町
すやす まゆ
須安 茉夢ちゃん (H28.4.23 生)
「たくさん笑ってね♡」



吉田町
のぐち りく
野口 莉玖くん (H28.5.13 生)
「大きく育ってね」

次回はここで撮影します！

2歳6か月児相談

日時：12月21日(金) 10:00～10:30
※受付時間

場所：保健センター

●お問い合わせ
総務課秘書広報室
☎・お太助フォン42-5627

撮影にご協力
をお願いします



子育て クチコミ情報

子育てに役立つプチ情報！みなさんからの投稿もおまちしています。

絵本の読み聞かせて文字に親しむ

うちでは7歳のお姉ちゃんと4歳の妹、どちらも1歳になる頃から読み聞かせを始めました。ちょっと早いと思う方もいるかもしれませんが、そのおかげで2人とも言葉を発するのが早く、文字も早く読めるようになりました。“勉強”としてではなく、自然に文字に親しむことができるのでおすすめです。普段はバタバタしていますが、読み聞かせをしている時間は、子どもとしっかり向き合っゆっくりと過ごすことができます。想像力がつき、自分で絵本を作ったりして遊ぶこともあるんですよ。まずはお母さん自身が好きだった絵本をぜひ見せてあげてください。



みゆかちゃん、
かのんちゃんとママ



子どもたちは擬音や
同じ言葉を繰り返す
絵本が大好き

お母さんが子どもの
ころ大好きだった絵
本。子どもたちもお
気に入りです。

わたしのワンピース
にしきまかやこ/著 くくま社/刊



相談会名	相談内容	日にち	時間	場所	予約・お問い合わせ
巡回無料弁護士 相談会	お1人30分まで 同じ相談で1回限り 弁護士に利害関係がある場合 お断りする場合があります	13日(木)	13時～16時	吉田人権会館	☎11月22日(木)より 吉田人権会館☎・お太助フォン42-2826
		27日(木)		八千代人権福祉センター	☎12月13日(木)より 八千代人権福祉センター ☎・お太助フォン52-7500
行政相談	行政に関する困りごとや 意見など ☎行政相談委員	10日(月)	10時～12時	美土里支所	総務課 ☎・お太助フォン42-5611 ☎・お太助フォン42-2111(代)
		21日(金)	10時～12時	高宮支所	
		11日(火)	13時30分～15時30分	甲田支所	
		11日(火)	10時～12時	向原支所	
くらしの総合相談	国の機関へ苦情や意見・暮らしの 心配事 相続や後見制度等、様々な暮らしの 相談事	6日(木) 20日(木)	10時～15時	吉田人権会館	吉田人権会館 ☎・お太助フォン42-2826
		13日(木)	13時～16時	甲田人権会館	甲田人権会館 ☎・お太助フォン45-4922
総合相談 高宮会場	様々な暮らしの心配事	11日(火) 25日(火)	18時～20時	たかみや人権会館	☎相談日の5日前まで たかみや人権会館☎・お太助フォン57-1330
相続・後見相談会	相続・後見制度に関して	3日(月)	13時～16時	八千代人権福祉センター	八千代人権福祉センター ☎・お太助フォン52-7500
年金・労働 無料相談会	年金・労働のお悩み、障害年金 請求の記入方法など ☎社会保険労務士	8日(土)	14時～15時45分	クリスタルアーゾ 研修室301	広島県社会保険労務士会三次支部 道沖祐子社労士事務所 ☎52-3555
断酒会	ご自身やご家族のお酒に関する お悩み	7日(金)	18時～21時	吉田人権会館	広島断酒ふたば会(中田克宣) ☎090-4802-1865
		10日(月)	18時～21時		
		17日(月)	18時～21時		
		24日(月)	13時～16時		
生活困窮者相談	生活保護など生活困窮に関して	平日	8時30分～17時15分	電話・窓口相談	社会福祉課☎・お太助フォン42-5615
障害者相談	障害者やその家族の方などの お悩み	平日	8時30分～ 17時30分	電話・窓口相談	障害者基幹相談支援センター ☎・お太助フォン47-1080
		平日	8時30分～17時	電話・窓口相談	清風会つぼみ☎47-2092
		平日	9時～18時	電話・窓口相談	相談支援事業所もやい☎45-2320
高齢者相談	高齢者に関して	平日	8時30分～ 17時30分	電話・窓口相談	地域包括支援センター ☎・お太助フォン47-1132
消費生活相談	悪質な商取引に関する消費者 相談	月・金	9時30分～12時 13時～16時30分	電話・窓口相談	消費生活相談室 ☎42-1143
県民相談	離婚・相続・近隣トラブル、交 通事故など	平日	9時～17時	電話・窓口相談	広島県生活センター ☎082-223-8811
お太助フォン相談	お太助フォンに関する相談	平日	9時30分～18時	電話・窓口相談	CBBS(中国ブロードバンドサービ ス株式会社)☎45-7017お太助フォン99-5500
子育て 支援センター	子育てのお悩み ☎家庭児童相談員、母子・父 子自立支援員、保健師、子育 て支援員	平日	8時30分～ 17時15分	電話・窓口相談	子育て支援課 児童福祉係 ☎・お太助フォン47-1283
こども発達 支援センター	就学までの乳幼児の心身の成 長・発達に関して ☎こども発達支援員	平日	8時30分～ 17時15分	保健センター2F	こども発達支援センター ☎・お太助フォン47-4151 ☎電話受付
地域子育て 支援センター	育児相談やアドバイス ☎保育士	保育所開所時		吉田保育所 小田東保育所	吉田保育所☎・お太助フォン42-0662 小田東保育所☎・お太助フォン45-2118
広島県小児救急 医療電話相談	子どもの急な病気についての アドバイス	平日	19時～翌8時	電話相談	☎局番なしの#8000 (携帯電話からも利用可)

特設人権総合相談

「人権週間」に合わせ、特設人権相談所を開設し、人権擁護委員が相談をお受けします。

日時	12月3日(月) 10時～15時	12月6日(木) 10時～15時
場所	八千代人権福祉センター	吉田人権会館

自衛官募集 ～平和を仕事にする～ ☎自衛隊可部募集案内所 ☎082-815-3980

募集項目	応募資格	受付期間	試験日
自衛官候補生	18歳以上33歳未満の者 (応募資格の詳細はお問い合わせください)	年間を通じて 行っています	受付時にお知らせします。 ※詳細はお問い合わせください。
陸上自衛隊高 等工科学校 生徒(男子)	一般 中卒(見込含)17歳未満の者	11月1日～ 翌1月7日	1次:平成31年1月19日 2次:平成31年2月1日～4日のいずれか指 定する1日

※詳しい内容につきましてはホームページをご覧ください。自衛隊可部募集案内所にお問い合わせください。
※本庁・各支所にパンフレットを置いてありますのでご利用ください。

広島地本 検索

