

# 長田上地域振興会だより 《第8号》

2007(平成19)年4月



## 掲載ページの案内

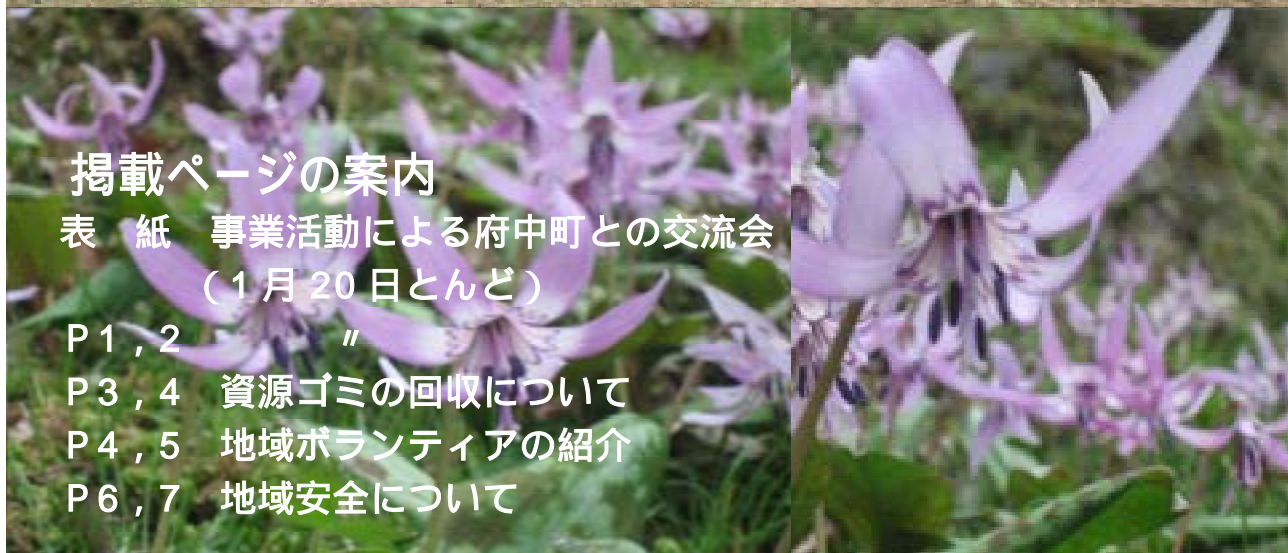
表紙 事業活動による府中町との交流会  
(1月20日とんど)

P1, 2 //

P3, 4 資源ゴミの回収について

P4, 5 地域ボランティアの紹介

P6, 7 地域安全について



🍴 食がつなく都市との交流事業(とんど)は、  
天候もよく皆さん笑顔で大成功！



1月20日(土)に府中町との交流事業として、餅焼き交流会、ぜんざい交流会を、かたくり祭会場周辺に於いて開きました。

当日は、午前8時にボランティアや地域の方々に集まっていただき、竹運びと、とんどの装飾・ぜんざい・むすびづくり・野菜市の準備などの作業をしていただきました。

府中町からは大型バス1台で30名近くの方が来町され、地域の方々を含めて70～80名の参加者になり大変盛りあがりしました。

おいしそうに竹酒を飲まれる方、お餅をほおぼる方、笑顔の子ども顔がとても印象に残りました。

**来年はさらに多くの皆さんからの参加をお待ちしております。**





## そして、今度は府中町の 水辺のバザールへ行ってきました!

3月31日(土)に府中町のふれあいバザーと交流会へ行ってきました。

当日は、イチゴ、卵(向原農園)、味噌、大豆を現地で販売させていただきましたが、あっという間に売り切れました。

府中町では資源回収として、新聞紙・アルミ缶を持参された人にエコマネーを発行し、日用品や衣料品、食品等と交換できるようにされていました。エコマネーを利用して町内巡回バスにも乗れるそうです。

食事のコーナーもあり、カレーとラーメンをいただき、バザーで200円のシャツを買って帰りましたが、とても気に入ってしまい、既に数回着ています。

季節がら農作物が少なく、僅かのものしか販売できませんでしたが、府中町の皆さんは、田舎で作られた作物が持つブランド(食の安全と安心)を求められていることを感じました。

皆さんの参加をお待ちしております。

農産物の販売はしないけど、ただ行ってみたいという方の参加も構いませんよ。



オープニングで地元の子どもが演じた神楽です。





＊資源ゴミの回収にご協力をいた＊  
＊だきありがとうございました ＊

資源ゴミ（紙類・スチール缶・アルミ缶）の回収により、平成18年度は10万2,940円が集まりました。今後はこの資金を基金に積み立てて、振興会の運営に有効活用できるように、皆さんと計画していきたいと考えています。

皆さんのおかげで、回収業者から「マナーがいい。」とお褒めの言葉をいただいています。

今年度からは、ペットボトルの回収も始めます。

事業が中止にならないためにも、  
以下のマナーをお守りください。



紙類は、

- ① ダンボールはビニール、PPバンド、ごみが入らないようにしてください。ホッチキスの針が付いていても出せますが、必ずつぶして、くくってください。
- ② 新聞とチラシは、他のものが混ざらないように、紐でくくってください。
- ③ ビニールで包んだ雑誌は出せません。必ず剥ぎ取り紐でくくってください。

※紙類の重量は概ね10kg程度として、雨にぬらさないように注意してください。

☠回収できない紙類☠

- ① CD
- ② カーボン紙
- ③ 金具やプラスチック等がついているバインダー
- ④ 封筒で窓があるもの

缶類は、

- ① スチール缶とアルミ缶は分別して、必ず洗ってください。
- ② 缶がスチールで、蓋がアルミの場合は分別してください。
- ③ どちらの缶か判断がつかない場合は、スチール缶類へ入れてください。
- ④ 透明な袋に入れて、必ず紐でくくってください。

ペットボトルは、

- ① 蓋のみを取り、燃えるゴミの袋に入れ、家庭ゴミとして処理してください。
- ② 水洗いをして透明や半透明の袋に入れてください。
- ③ ラベルを剥ぐ必要はありません。
- ④ ペットボトルは、スチール缶の場所へ置いてください。



♥隣近所で助け合って搬入していただければ幸いです。

## 資源ごみ回収日

各搬入日とも午前7時から12時までとなっておりますので時間を厳守してください。

月	搬入できる日	月	搬入できる日
4月	8(日)・9(月)・10日(火)	10月	7(日)・8(月)・9日(火)
5月	6(日)・7(月)・8日(火)	11月	11(日)・12(月)・13日(火)
6月	10(日)・11(月)・12日(火)	12月	9(日)・10(月)・11日(火)
7月	8(日)・9(月)・10日(火)	1月	6(日)・7(月)・8日(火)
8月	5(日)・6(月)・7日(火)	2月	10(日)・11(月)・12日(火)
9月	9(日)・10(月)・11日(火)	3月	10(日)・11(月)・12日(火)

◎ 皆さんのからの協力のお礼として、今年度は各家庭に洗剤をお配りすることを計画しています。今後とも地域のために、なお一層資源ゴミ回収のご協力をお願いします。

### ※地域ボランティア活動の紹介 《薬師ボランティア》

代表 長田2区 中岡友子さん



2月15日にふれあいプラザ長田において配食弁当(昼食)サービスが行われました。

昼食に間に合うよう前日の午後から煮物をつくられ、当日も早朝から手際よく作業され昼食に間に合うよう安全に配食されました。

多くの方から、「美味しいお弁当をありがとう。」といった感謝やお礼の電話がたくさんあり、それがまた励みと喜びにつながっているそうです。

清水さんが大きなコンニャクイモを提供してくださり、皆さんで手作りコンニャクをつくり試食してみると、とても美味しく、会員から「美味し~い♥」が連発されるエピソードがあったとか・・・



薬師ボランティアは、男性2名、女性8名で構成されています。

春と秋には、ドライバーに気持ちよく運転していただくため、県道と市道の三叉路（小丸子橋下）の清掃と花植え作業を、夏にはふれあいプラザの広場で行われる盆踊りでの活躍と、少人数ではありますが、地域に根ざし、充実した活動をされています。

地域の方々とともに健康であるためにトランポボックス（写真右下）を5台購入し、保健師に指導をしていただいたり、年末には高村貞子さんが提供してくださった大王松で、正月花を活け（写真左下）たりと、地域で行事があれば積極的にボランティアで参加したり、とても楽しみながら活動されています。

会員の方が、「皆さんに助けられたり、助けたりして、細々ではありますが活動をしています。」と言われていましたが、地域での存在感と役割はとても大きいものを持っておられると感じました。4月からは新会員が3名入会され、ますます期待が高まっています。

こんな感じで咲きますよ！  
花が咲く時期には、ぜひ見てくださいネ❀



❀配食弁当の献立❀

- ❀炊き込みご飯      ❀干し大根の甘露煮      ❀鯖の味噌煮❀筑前煮
- ❀春雨の中華風酢の物      ❀ホーレン草の胡麻和え      ❀キューイとイチゴ



# 金属盗難にご注意を！



全国的に金属を狙ったドロボウが問題になっている中、広島県内においても工事現場や資材置場のみならず、道路に設置されている鉄製のふたが何者かに盗まれるという事案が発生しました。最近では、資材を積んだトラックごと盗む、公園に設置してある滑り台の一部を盗むなど、犯行は止まるところを知らず、ますます悪質化しています。

これは、決して他人ごとではありません。地域の安全・安心なまちづくりに大きな影響を及ぼす問題なのです。

地域みんな  
の力で、金属  
ドロボウの  
進入を阻止  
しましょう

## 被害を防止するために

### 地域における自主防犯活動を強化しましょう

地域に犯罪者を寄せ付けない最大の力は、地域ぐるみでの防犯活動です。地域住民、事業者、防犯ボランティア、行政等が連携し、防犯パトロール等の自主防犯活動を強化しましょう。



### 資機材等の管理を徹底しましょう

どこで被害が発生してもおかしくない状況にありますが、「打つ手はない」では、地域の治安に影響します。

安全・安心な地域づくりのためにも、事業所、行政等は、自分たちが管理する資機材等の盗難防止対策に万全を期しましょう。（例：資機材置き場への防犯カメラの設置等）



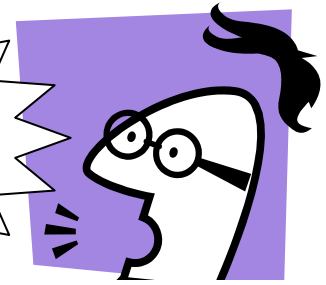
### 不審者を見かけたら通報しましょう

資機材置き場の周辺をうろろろする者、人気のない公園で遊具等をチェックしている者、路上にトラックを止めて不審な行動をしている人を見かけたら、警察に連絡しましょう。



# ご注意を!!

地域の皆さんで防ぎましょう。



広島県生活センター職員を名乗りキャッシュカードをだましとる詐欺が県内各地で発生しています。☠

## こんな手口です

広島県生活センターの職員を名乗って自宅を訪問し、実際にあった過去の工事に関し、「以前、リフォームを行われていますね。 万円の返金ができますからキャッシュカードを預からせてください。」と、偽の名詞を手渡し、返金の手続きを代わって行うふりをして暗証番号を聞き出し、キャッシュカードを使って預金を引き出す事件が発生しています。

- 広島県生活センターでは、このような方法で、金銭の返還手続きをすることはありません。
- 預金通帳やキャッシュカードは、絶対に他人に預けないでください。
- ※ 必ず、相手が言う電話番号でなく、**広島県生活センター（☎082 223-6111）**に事実確認を行ってください。

**すぐに、お近くの地域安全推進員、もしくは安芸高田警察署並びに安芸高田市安全推進室に相談してください !!**

### 相談先

- ・ 安芸高田警察署（☎ 47-0110）
- ・ 安芸高田市安全推進室（☎ 42-1143）



✧地域安全推進員の私たちにご相談ください✧

写真上から 長田3区 竹村裕治 さん  
長田8区 和高正則 さん

◎編集後記◎ 資源ごみの回収で、アルミ缶の値段が平成19年3月からキロ当たり100円になっていることに驚きました。なんと数年前の倍以上になっています。

これから暑くなり、ビールやジュースがより美味しく感じる季節になりますが、飲まれたら必ず振興会へご協力くださいますようお願いいたします。

2007(平成19)年4月 長田上地域振興会総務企画部発行